



Semaine test de consultation sur place BU centrale et BU de proximité mai 2019

Résultats quantitatifs

Calendrier :

La 3^e semaine de consultation sur place du 20 au 25 mai 2019 a correspondu à une période de faible fréquentation, après celle de décembre 2018 (fréquentation forte) et de mars 2019 (fréquentation moyenne)

Les **Objectifs** et la **méthodologie** employée ont été identiques à ceux des deux semaines précédentes de [décembre 2018](#) et mars 2019

Analyse pour la BU centrale

-**Nombre de consultations** : 921

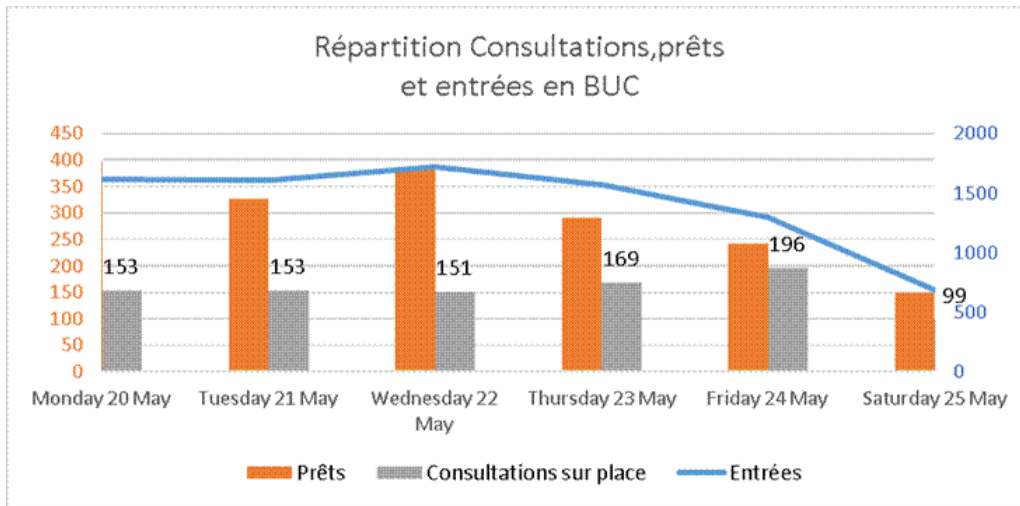
-Nombre de prêts : 1776

-Nombre d'entrées : 8501

-**Le volume de consultation** correspond à **52 % des prêts** : 1 document est consulté sur place pendant que 2 sont empruntés (précédemment 33% et 37 %)

-Ratio de **0.11 consultation par visiteur** : en très forte augmentation, c'est plus du double de la semaine de mesure précédente

-**Répartition dans la semaine et journée** :



Moyenne **de 154 consultations par jour** (contre 175 et 208 précédemment) / moyenne de **15 consultations par heure** (contre 16 et 18).

Les consultations les plus nombreuses ont été enregistrées le **vendredi (21%)** comme les semaines précédentes.

Les consultations se font comme précédemment **pour moitié en soirée 17-20 h (49%)** (matin 23 %, après-midi 28%)

-Typologie des documents consultés

Cette semaine, les revues à périodicité courte (quotidiens, hebdos) n'ont pas été comptabilisées car lors des 2 semaines précédentes beaucoup étaient rangées directement par les lecteurs sans être comptées ce qui biaisait les résultats.

904 exemplaires de livres, BD, Thèse et « multi » consultés représentant 748 titres

17 numéros de périodiques consultés correspondant à 13 titres

96 % des consultations concernent le type « livre », 2 % de type « thèse » et 2 % de type « revue »

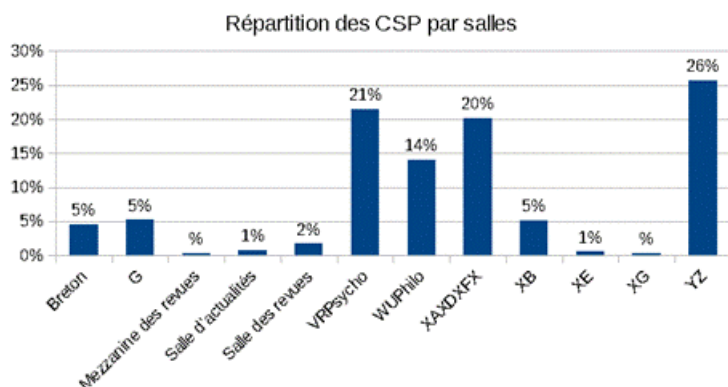


-Ratio de 53 « livres, BD, multi, thèse » consultés pour 1 périodique avec la précision que les revues à courte périodicité n'ont pas été prises en compte

-**Type de prêt** des consultés : 5 % des « livres » sont en prêt court, 2% en prêt moyen.

-**Statut** des consultés : 5% des documents consultés sont **exclus du prêt**

-Répartition des consultations par salles



Les lecteurs s'installent principalement dans les grandes salles pour consulter et notamment les 2 salles du rez-de-chaussée dès l'entrée de la BU (salle d'histoire-géo et salle de socio/psycho) lesquelles comportent des salles de travail en groupe. La salle de linguistique et littérature française à l'étage et la salle des arts (avec salles de groupe également) sont aussi très utilisées pour la consultation sur place.

En revanche, les espaces consacrés aux revues et aux langues étrangères sont peu fréquentés pour de la consultation sur place.

Notons qu'un déplacement de collections (religion, psychologie) s'est opéré depuis la 2nde semaine de comptage.

-Répartition de la consultation par fonds documentaires (sur la base de la « localisation »)

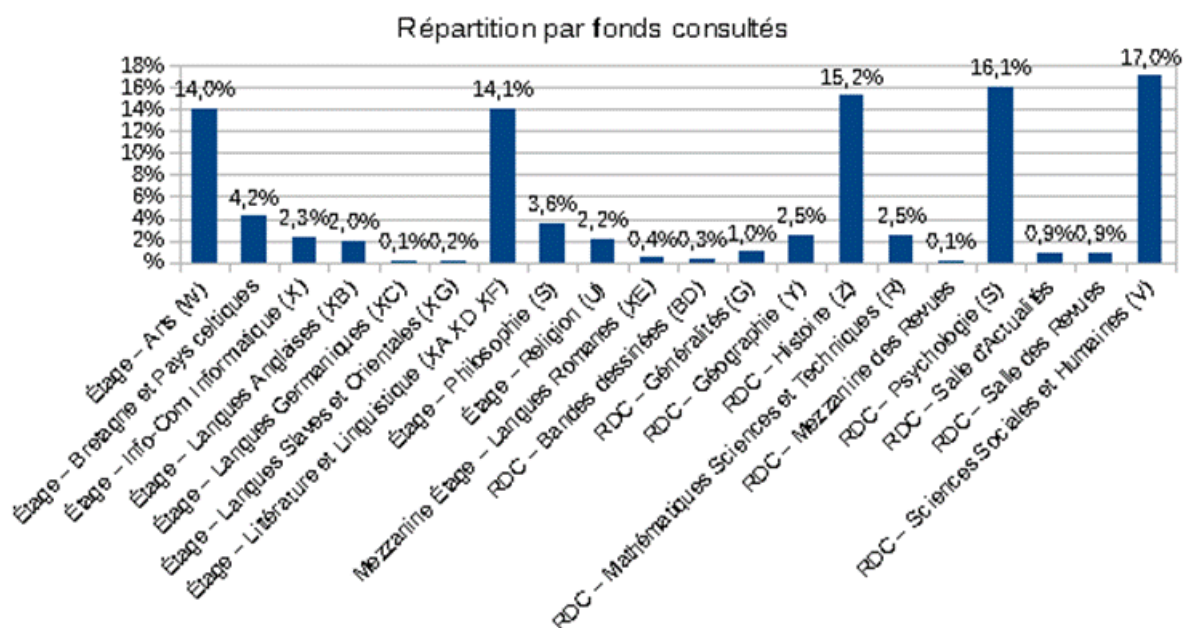
Les 4 fonds les plus consultés sont comme lors de la précédente campagne :

Sc. Soc et humaines (V) : 17%

Psychologie (S) : 16.1%

Histoire (Z) : 15.2%

Litt.et linguistique(XAXDXF) : 14.1%



-Taux de consultation par localisation

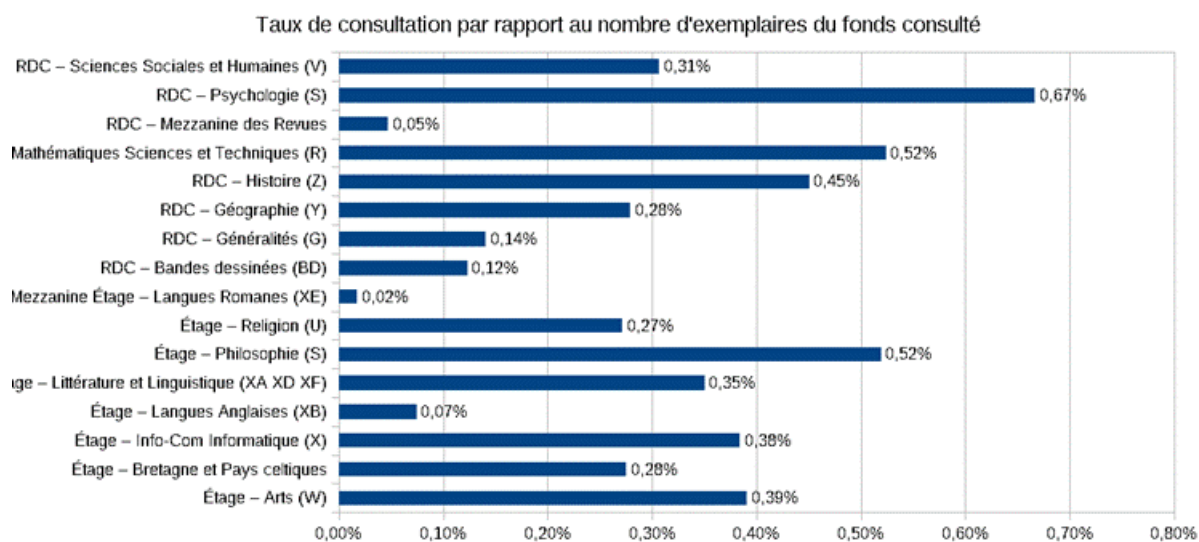
Les 4 fonds les plus consultés proportionnellement à leur nombre d'exemplaires sont :

Psycho : 0.67%

Philo : 0.52 %

Maths Sc. Techn. : 0.52 %

Histoire : 0.49 %



-Taux d'utilisation par localisation

Les 4 fonds documentaires les plus utilisés (= nombre de prêts et nombre de consultations sur place) proportionnellement à leur nombre d'exemplaires sont :

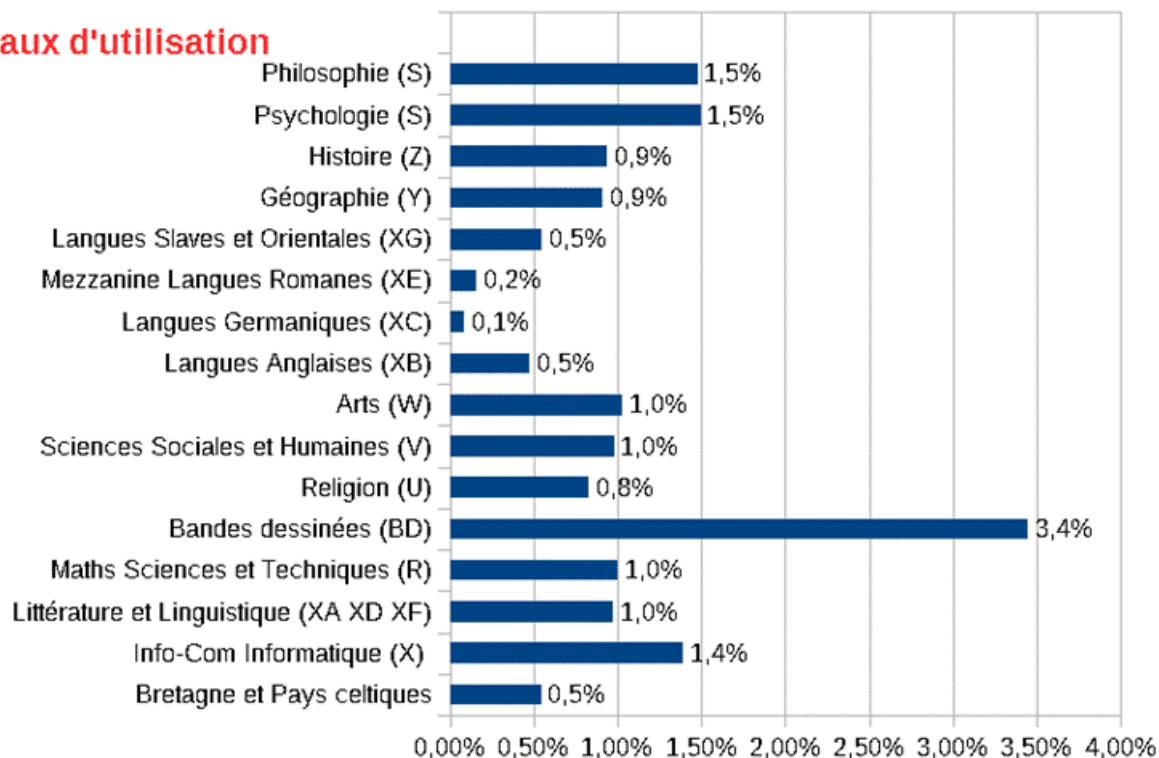
BD : 3.4 %

Psychologie (S) : 1.5 %

Philosophie (S) : 1.5 %

Info-com Informatique (X) : 1.4 %

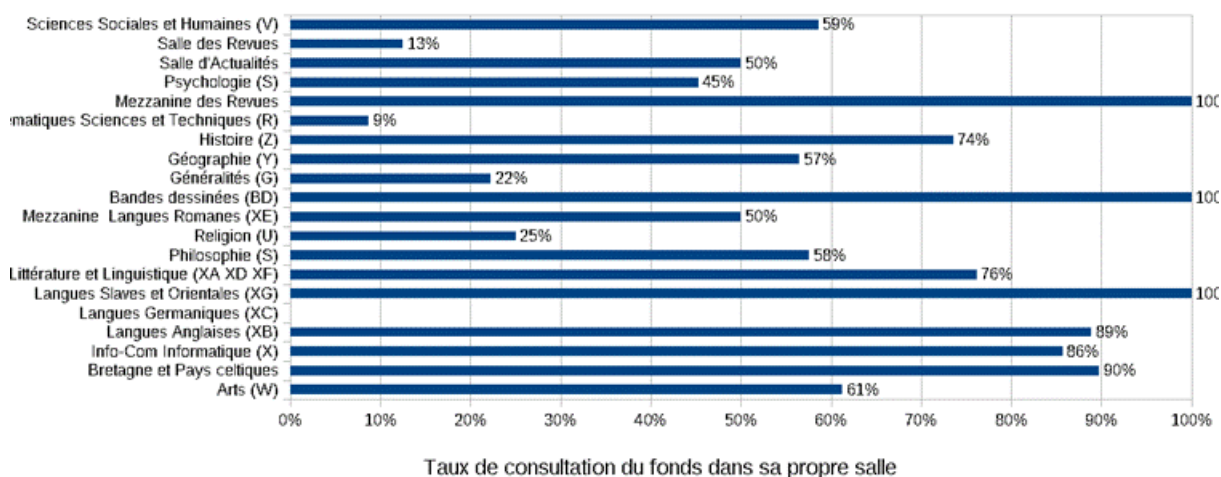
Taux d'utilisation



-Circulation des collections

On constate une certaine circulation des collections entre leur salle d'origine et la salle où elles sont consultées.

C'est notamment le cas des fonds de *Mathématiques(R)*, *Généralités* et *Religion* qui sont **consultés en dehors dans leurs salles de rangement** respectivement à 90%, 78% et 75 %.



-La date de publication moyenne des documents consultés (hors périodique) est 2001

-On constate une **très faible multi-consultation** : 72% des titres (hors périodiques) ont été consultés 1 seule fois, 7 % l'ont été 2 fois.

-Palmarès des titres les plus consultés « livres » :

Seuls 2 titres ont été consultés plus à 5 fois : *Les fondamentaux de la psychanalyse lacanienne* et surtout *Le séminaire de Jacques Lacan* plus de 20 fois

Conclusion :

Alors que la période choisie correspond à une semaine de faible fréquentation (8500 entrées contre en moyenne 15000/semaine), la consultation sur place a été proportionnellement élevée. Le ratio consultation/visiteur (0.11) est le plus fort des 2 campagnes précédentes (0.03, 0.05). C'est donc une période post examens propice à la consultation des collections pour des travaux de fin d'année (mémoires). Le ratio consultation/prêt est aussi le plus fort (0.5 contre 0.3). On note une forte consultation en fin de semaine (jeudi et surtout vendredi) et essentiellement en soirée (17-20 h).

Les « livres » concentrent la quasi-totalité des consultations sur place, très peu de revues (celles à courte périodicité n'ayant pas été comptabilisées).

Les lecteurs consultent dans les grandes salles. La répartition des consultations par fonds documentaires demeure semblable : Sc. Soc et humaines, psychologie, Histoire, Litt.et linguistique et Arts.

Les fonds les plus consultés proportionnellement à leur nombre d'exemplaires sont toujours l'Histoire, la psycho ; se distinguent également la philo et les Maths au détriment des Arts et des BD moins consultés cette fois-ci.

Les 2 fonds les plus utilisés (consultation + prêt) demeurent les BD et la psycho puis la philo et Info-com au détriment des Arts cette semaine-ci.

61 % des documents sont consultés dans leur salle d'origine et 72 % sont consultés une seule fois.

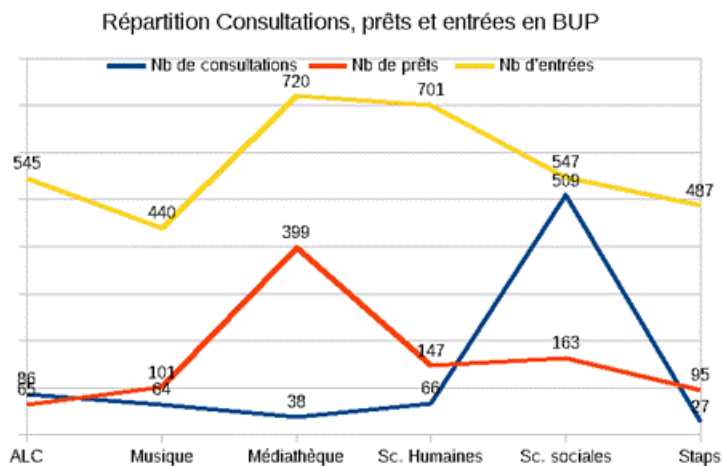
Analyse pour les BU de proximité

Seconde semaine de mesure de la consultation sur place pour l'année 2018-2019

Total de **790** (contre 1898 la 1ere semaine de décembre 2018)

Mars 2019	Nb de consultations	Moyenne par jour	% de consultations de « livre »
ALC	86	17	88%
Musique	64	13	55%
Médiathèque	38	8	55%

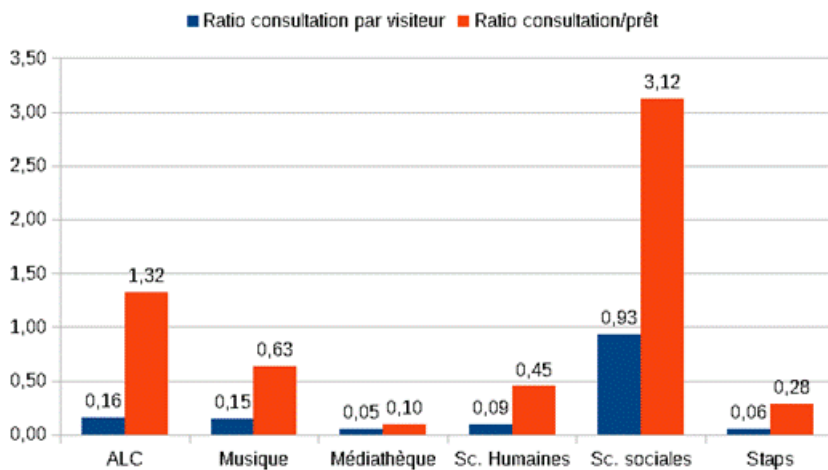
Sc. Humaines	66	13	86%
Sc. sociales	509	102	78%
Staps	27	5	100%



Comme précédemment, on observe la plus forte consultation sur place en BU de Sciences Sociales qui provient non pas de la consultation des cartes mais de celles des « livres », **lesquels à 61 % ont le type de prêt « concours »**

Très peu de consultations de revues (ALC 7 %, Musique 6 %, Soc. 6 % Médiathèque et Staps 0%) sauf Sc. Hum 12 %.

Des spécificités : en BU Musique 25% de consultations de « Audio » et « Partition », en BU Sc. Hum. 2 % test et en BU Sc. Soc 12 % de cartes.



On observe qu'il y a eu plus de consultations sur place que de prêts en BU d'ALC et 3 fois plus en BU de Sciences Sociales. Et c'est toujours en BU de Sciences Sociales que le ratio consultation/visiteur est le plus élevé, proportionnellement presque chaque usager consulterait sur place.

Pour toute analyse plus fine notamment en BUP, les fichiers des documents consultés intitulés **BU.ods** et **BUProx.ods** se trouvent sous le dossier Résultats sous *P:\957N0 SCD\Département Collections\Consultation sur place\annee_univ_2018_2019\semaine de mai 2019*

Rédaction : Service Evaluation - le 29/05/2019

Résultats qualitatifs

Calendrier :

Passation des questionnaires durant toute la semaine à la BUC

Les questionnaires des BUP n'apparaissent pas dans les résultats ci-dessous car ils sont trop peu nombreux pour être représentatifs (une dizaine de questionnaires complétés en ALC et sciences humaines, 3 en STAPS).

Objectifs :

-Compléter les données quantitatives obtenues par des données plus qualitatives, concernant notamment la typologie des usagers qui consultent sur place, la fréquence et les motifs de cette activité, et la manière dont les usagers perçoivent le rangement des documents en rayon.

-Une question ouverte permettait de recueillir d'autres informations sur la perception de la bibliothèque par les usagers consultant sur place.

Méthodologie :

Passation sous forme d'entretiens menés tous les jours de la semaine, à des heures différentes. Le plus grand nombre d'entretiens a été réalisé les mercredi et vendredi.

Les entretiens ne sont passés qu'avec des usagers consultant sur place des documents, dans différents espaces de la bibliothèque. Merci aux collègues impliqués !

Analyse

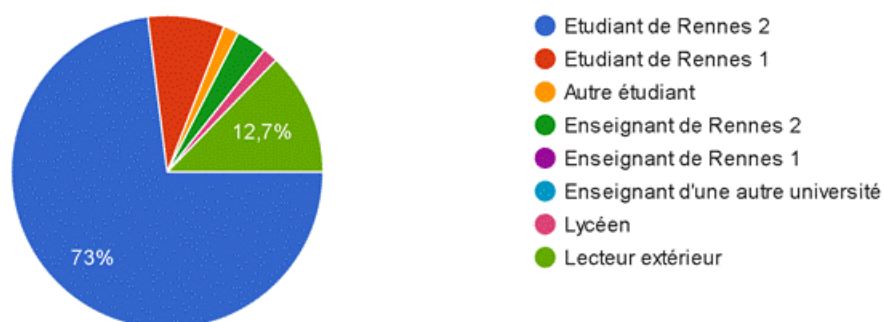
-Nombre de questionnaires complétés : 63

-Typologie des usagers consultant sur place :

Les usagers consultant sur place sont à 73 % des étudiants de Rennes 2, dont 69,6 % sont en Master, 21,7 % sont en Licence et 8,7 % en Doctorat. La proportion d'étudiants en Licence diminue significativement au profit des doctorants qui étaient quasiment absents en décembre. L'UFR d'appartenance des étudiants est à égalité Sciences sociales et ALC pour 30,4%, puis Sciences humaines (26,1%) et Langues (13%). La proportion d'étudiants de sciences sociales augmente significativement en cette période de concours et de rédaction de mémoire.

Vous êtes

63 réponses

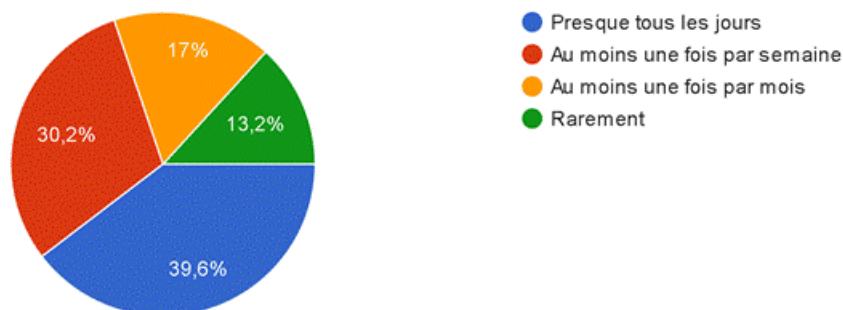


Les étudiants de Rennes 1 (Santé et Droit) représentent 8 % des « consultants », et les lecteurs extérieurs 12,7 %, ce qui est un chiffre important pour des personnes dont on ne perçoit souvent pas la présence aux postes d'accueil (non inscrits, non emprunteurs).

Enfin, la fréquence de consultation est élevée, avec 70 % des personnes interrogées déclarant consulter tous les jours au au moins une fois par semaine.

Fréquence de la consultation

53 réponses



-Motifs de la consultation sur place :

Les documents consultés appartiennent très majoritairement à la bibliothèque (16 % sont aux personnes qui consultent, 3 % viennent d'une autre bibliothèque).

Les principaux motifs déclarés de la consultation sur place sont :

- utilisation ponctuelle (49,1%)
- .-sélection avant emprunt (22,6%), soit beaucoup moins qu'en décembre
- .-préfère travailler à la BU plutôt que chez soi (50,9%)
- .-documents trop nombreux ou trop volumineux (43,4%), soit beaucoup plus qu'en décembre

.-impossibilité d'emprunter (20,8% : pour 6 personnes soit 60 % des cas, c'est parce que le lecteur n'est pas inscrit à la BU – contre 14 % des cas en décembre-, 4 cas seulement correspondent à des exclus du prêt)

-Perception du rangement des documents en rayon après consultation :

81 % des personnes interrogées déclarent ranger les livres en rayon, et parmi elles 77 % déclarent trouver cela plutôt facile à faire, contre 18 % difficile, et 5 % sans avis.

-Réponses à la question ouverte :

Les réponses sont classées par thèmes. La question du calme des salles apparaît nettement plus qu'en décembre.

La question des ouvertures en soirée, en revanche, a quasiment disparu.

Beaucoup d'utilisateurs expriment leur satisfaction par rapport à la BU.

thème	commentaire libre
anglais	Pour la préparation à l'agrégation d'anglais il est essentiel de regrouper le fonds dans la salle concours (énorme gain de temps pour travailler). Il faudrait un règlement d'usage de cette salle qui permette de demander à des étudiants qui ne travaillent pas (jeux notamment) de la libérer pour les étudiants qui travaillent. Grande satisfaction globalement par rapport à la bibliothèque. Il fait un peu froid en hiver dans la salle de lecture XB.
calme	Je viens travailler sur place car l'environnement est calme
calme	J'aime quand la BU est calme et venir sur place pour découvrir des nouveaux livres
calme	J'apprécie le calme de la BU en fin d'année. Je trouve tous les livres dont j'ai besoin entre la BUC et ALC, par contre les impressions ne fonctionnent pas toujours très bien et la relieuse est trop souvent hors service
calme	Satisfaite de l'espace et du calme
calme	Je viens travailler ici parce que c'est calme
calme	Certains étudiants sont trop bruyants
calme	La cafétéria est bruyante. Sinon je suis satisfaite des collections et des services
calme	J'aime les espaces où l'on peut se réfugier au calme (XG, mezzanines...)
Calme + horaires	Lieu calme et agréable. Ouverture jusqu'à 22h souhaitée toute l'année
Calme + horaires	Il est important de faire respecter le silence dans les salles de travail, et il faudrait ouvrir la bibliothèque le dimanche
casiers	Il faudrait des casiers à l'entrée de la BU, comme dans les autres grandes bibliothèques que je fréquente. Besoin de plus de prises dans la salle Z. Très satisfait de cette BU.
cotes	Difficultés de classement pour des ouvrages de breton-celtique
cotes	Le système de classification me semble compliqué
cotes	Les livres d'AES sont plutôt dispersés et difficiles à trouver. Je ne suis pas patiente
cotes	Contrainte de se déplacer d'une bibliothèque à l'autre pour réunir tous les documents dont on a besoin. Difficulté de s'y retrouver dans les collections d'une BU à l'autre.
horaires	La fermeture à 19h arrive trop tôt dans l'année pour les étudiants de master (mémoire à rendre en juin)
horaires	Il faudrait ouvrir la BU le dimanche
magasin	Pourquoi les livres des éditions Arthena sont-ils en magasin ? En histoire de l'art nous en avons besoin régulièrement (demandes d'une enseignante Mme Leudrat)
place	Je trouve tout ce dont j'ai besoin à la BU. Contrairement aux BU de Rennes 1, il n'y a pas de problème de place ici
prises	Il faudrait plus de prises
prises	Il faudrait plus de prises et plus de places assises à la BU
prises	Plus de prises svp
prises	Il faudrait plus de prises
rangement	J'essaie de remettre les livres en rayon car sinon ils ne sont pas disponibles tout de suite. Il n'y a pas de consignes claires sur le rangement (faut-il ranger les livres ou non ?)
rangement	Je laisse les livres sur la table si j'ai trop peu de temps pour les ranger
rangement	On gagnerait du temps si on pouvait laisser les documents sur les tables.
rangement	Je suis habituée à la bibliothèque et j'emprunte beaucoup. Je sais où trouver les livres
réservations	Domage qu'il n'y ait pas un système de réservations
salles de groupe	Très bon service, il faudrait pouvoir réserver encore plus de salles de travail en groupe
satisfaction	Je suis très satisfaite des espaces de travail et des événements culturels proposés
satisfaction	Je suis très satisfaite
satisfaction	Satisfait des services de la BU
satisfaction	Les changements de la BU sont très positifs
satisfaction	Je trouve beaucoup de choses dans cette BU et en ALC
satisfaction	BU très agréable, la BUlle est super pour se reposer, les salles sont bien réparties en termes de niveau sonore (salles plus ou moins silencieuses)
satisfaction	Cette BU est très bien
satisfaction	Content de cette BU
satisfaction	Bibliothèque très agréable, avec une ambiance studieuse
signalétique	Ancien étudiant à Rennes 2, j'apprécie de travailler ici mais je ne trouve pas facilement les espaces indiqués sur le catalogue
wifi	Il faudrait un accès Wifi pour les lecteurs extérieurs

Rédaction : Marie Didier, 07/06/2019

Sketchnote

des 3 semaines de consultation sur place

