



Semaine test de consultation sur place

BU centrale - décembre 2018

Résultats quantitatifs

Calendrier :

Choix d'une période de forte fréquentation : lundi 3 au samedi 8 décembre 2018

Dernière opération réalisée en 2015 (juin et novembre)

Prochaines semaines en mars 2019 pour une fréquentation moyenne et en mai pour une fréquentation faible

Objectifs :

-Comptabiliser la consultation sur place sur des semaines test de faible, moyenne et forte fréquentation pour répondre au besoin de l'ESGBU

-avoir une vision de l'activité des usagers sur une semaine type en corrélant la consultation sur place aux prêts, aux entrées et la consultation des ressources électroniques.

-connaître les usages pour les acquisitions et pour le désherbage et abonnements (pour les périodiques notamment)

Méthodologie :

Collecte 3 fois par jour des codes à barres par bippage à la douchette des documents consultés sur place et déposés soit sur les tables soit sur des chariots ; avant 10h pour les consultations du soir (17-20h), avant 13 h pour celles du matin (9-13h), avant 17 h pour celles de l'après-midi (13-17h).

Les 12 espaces considérés sont les salles contenant de la documentation :

-au RDC : Y-Z, U-V-R, G, actualités, travail, recherche

-et à l'étage les salles : X-XA-XD-XF, S-W, XB-XC, XE, XG et Breton

Les modes d'emploi ont été déposés sous *P:\957NO SCD\Département Collections\Consultation sur place\annee_univ_2018_2019* pour les procédures de bippage, celle d'import et renommage des fichiers de bippage pour les référents douchette, celle d'import koha puis d'export dans un tableur pour Nathalie et Patricia.

Agents mobilisés : membres du département Collections et du service Collections transversales + 1 membre du service Evaluation

Analyse

-Nombre de consultations : 1049

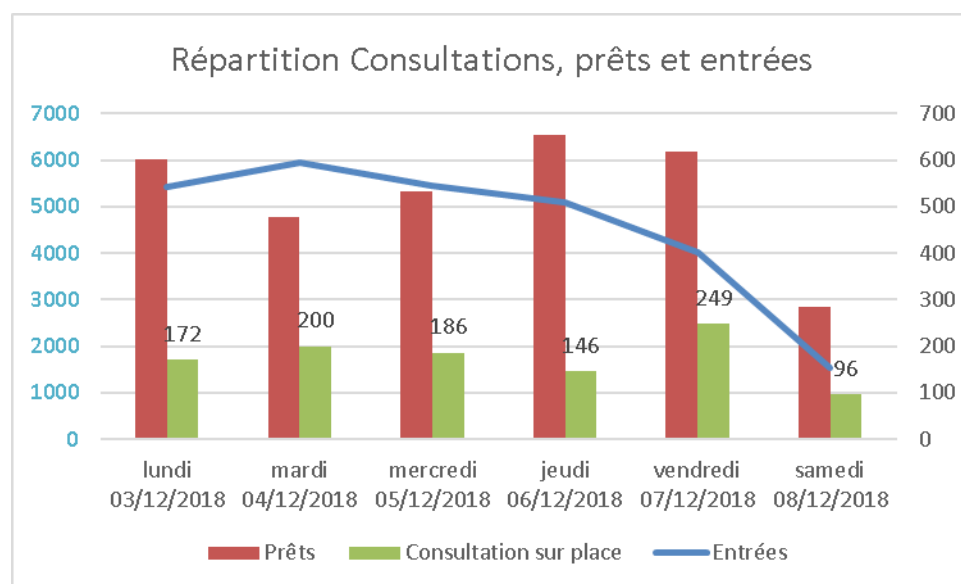
Chiffre faible mais quasi identique à la dernière campagne de consultation sur place effectuée en novembre 2015 (1020)

-Nombre de prêts : **3170** (2610 en 2015)

-Nombre d'entrées : **27452** (? en 2015)

-Le volume de consultation correspond à **33 % des prêts** (3 documents sont consultés sur place pendant que 10 documents sont empruntés). C'est une baisse de - 6 % par rapport à 2015.

-Ratio de **0.03 consultation par visiteur**



-Répartition en semaine et journée :

Moyenne de 175 consultations par jour / Moyenne de **16 consultations par heure**

Les consultations les plus nombreuses ont été enregistrées le **vendredi** (24%) c'est paradoxalement le jour le plus faible en fréquentation, vient ensuite le mardi (19%) le plus chargé en fréquentation.

Difficile donc de mettre en corrélation consultations, prêts et fréquentation

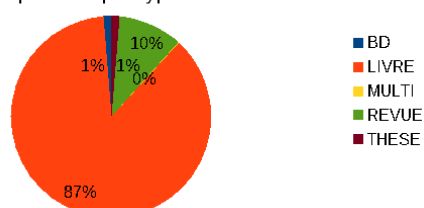
Près de la moitié des consultations se font en soirée (17-20h) (soirée 47 %, après-midi 37%, matin 16 %)

-941 exemplaires consultés (livres, BD, Thèse, multi) pour 852 titres

-108 numéros de périodiques consultés correspondant à 26 titres

-Type de documents consultés : 87% ont le type « livre »

Répartition par type de documents



-Ratio de 8.6 « livres,BD,multi,thèse » consultés pour 1 périodique

-Type de prêt des consultés : 7 % des « livres » sont en prêt concours

-Statut des consultés : 7% des documents consultés sont **exclus du prêt**

-Répartition de la consultation par fonds documentaires (sur la base de la « localisation)

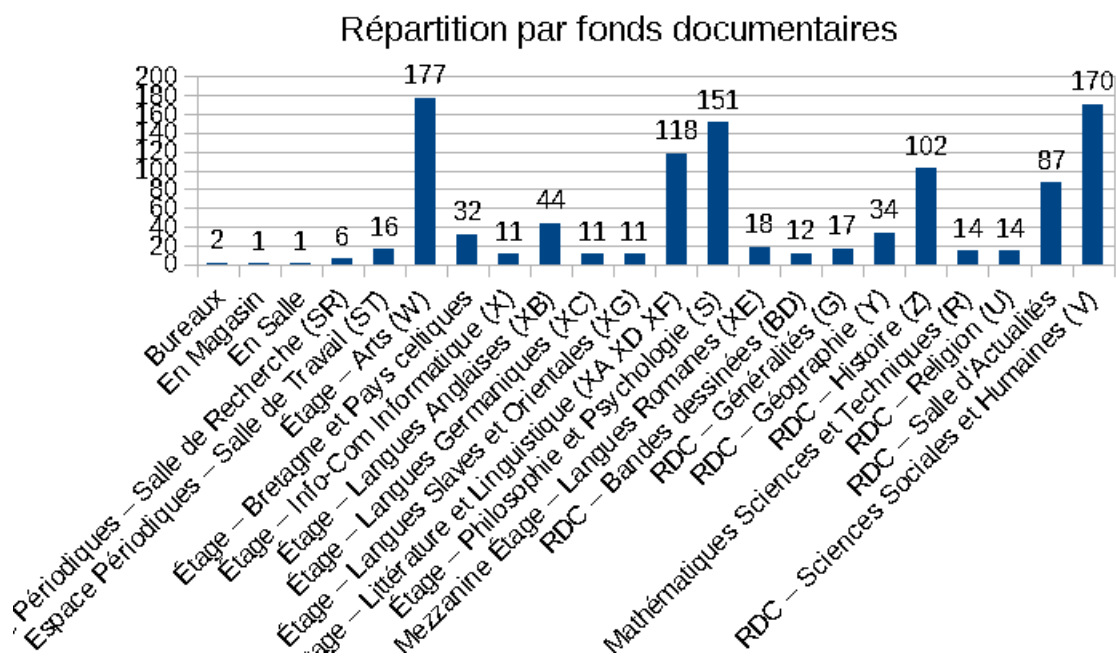
Arts (W) : 17 %,

Sc. Soc et humaines (V) : 16%

Philo & psycho (S) : 14%

Littérature et linguistique (XA,XD,XF) : 11 %

Histoire (Z) : 10%



A noter : l'espace BD en cours d'aménagement (manque de sieste) a peut-être dissuadé la consultation surplace des banques dessinées.

-Taux de consultation par localisation

Les 4 fonds les plus consultés proportionnellement à leur nombre d'exemplaires sont :

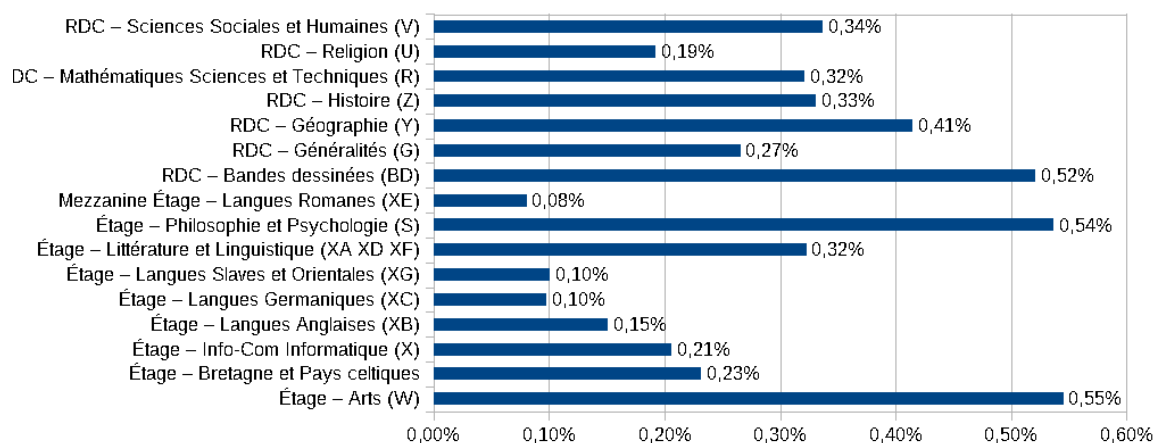
Arts (W) : 0.55%

Philo & Psycho (S) : 0.54 %

BD : 0.52 %

Géographie (Y) : 0.41 %

Taux de consultation

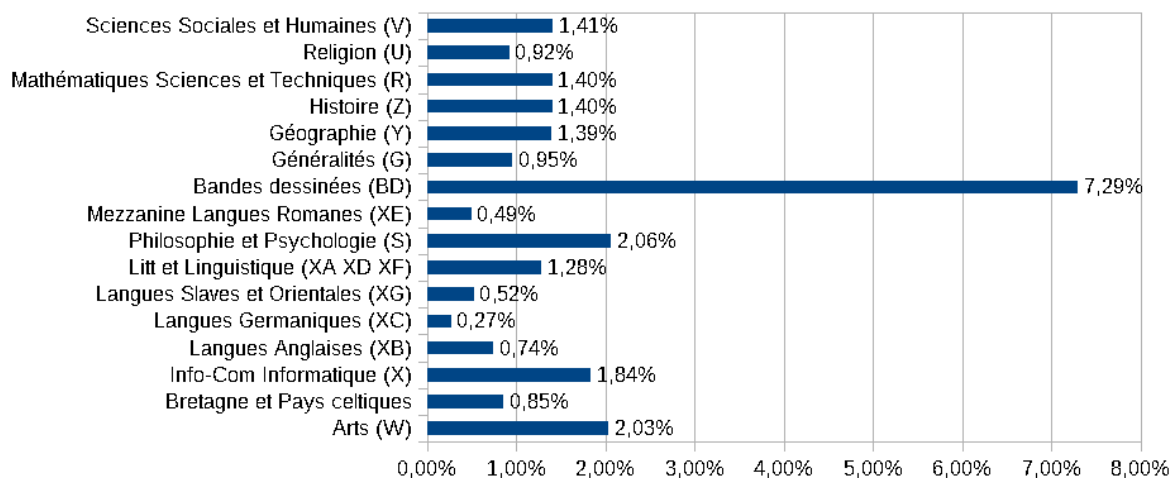


-Taux d'utilisation par localisations

Les 4 fonds documentaires les plus utilisés (nb de prêts+ nb de csp) proportionnellement à leur nombre d'exemplaires sont :

- BD : 7.29 %
- Philo & Psycho (S) : 2.06 %
- Arts (W) : 2.03 %
- Info-Com Informatique (X) : 1.84 %

Taux d'utilisation par localisation



-On constate une **circulation des collections** entre leur salle d'origine et la salle de dépôt : **1/3** des fonds de *Littérature et linguistique (XA, XD)* d'Arts (w) et d'*Histoire (Z)* sont consultés en dehors de leur salle de rangement.

- La date de publication moyenne des documents consultés (hors périodique) est 2005

-On constate une très faible multi-consultation : 90% des titres ont été consultés 1 seule fois, 8 % l'ont été 2 fois.

Palmarès des titres les plus consultés « livres » :

1 titre à 8 consultations : Le pain, la paix, la liberté

1 titre à 5 consultations : Vocabulaire d'ancien français

7 titres à 4 consultations : Management du tourisme sportif / Dictionnaire espagnol-français / Guide pour la recherche en didactique des langues et des cultures / Dictionnaire international des arts / Les quatre branches du Mabinogi / Kontadennoù ar bobl / Mojenn an Ankou

Pour les périodiques, les modalités de comptage employées n'étaient pas adaptées pour la salle d'actualité (quotidiens sans code-barre d'où comptage était manuel). En conséquence, le chiffrage est sous-estimé. Une méthode plus tournée vers de l'observation pourrait être expérimentée.

44 % des consultations des 3 espaces « Périodiques » concernent les 2 quotidiens Le Monde et Ouest-France.

Viennent ensuite des hebdomadaires Le Figaro 7 % et Libération 7 % puis La Revue du Louvre et des musées de France 4 % et la Gazette des beaux-arts 4 %.

Conclusion :

-Le chiffrage est faible mais semblable à 2015. Il reflète l'activité des usagers en cette période de forte fréquentation (période précédant la fin des cours donc de contrôle continu et de révisions. Les usagers travaillaient sur leur cours, le recours à la documentation était ainsi moins prégnant que les semaines précédentes.

Préconisation : ne pas se baser sur la fréquentation ou l'activité de prêt mais se caler sur une période de préparation d'exposés, de TD, de complétude de cours donc avancer d'une ou 2 semaines cette mesure de la consultation sur place.

-Les usagers ne semblent pas tous avoir respecté les consignes de non rangement.

Pistes d'amélioration : **plus de présence d'incitative à ne pas ranger** en rayon mais déposer sur les chariots

Pour toute demande d'analyse plus fine, le fichier des documents consultés intitulé **BU.ods** se trouve sous le dossier Résultats sous *P:\957NO SCD\Département Collections\Consultation sur place\annee_univ_2018_2019*

Rédaction : Service Evaluation - le 20/12/2018

Résultats qualitatifs

Calendrier :

Passation des questionnaires durant toute la semaine du lundi 3 au samedi 8 décembre 2018

Objectifs :

- Compléter les données quantitatives obtenues par des données plus qualitatives, concernant notamment la typologie des usagers qui consultent sur place, la fréquence et les motifs de cette activité, et la manière dont les usagers perçoivent le rangement des documents en rayon.

- Une question ouverte permettait de recueillir d'autres informations sur la perception de la bibliothèque par les usagers consultant sur place.

Méthodologie :

Passation sous forme d'entretiens menés tous les jours de la semaine, à des heures différentes. Le plus grand nombre d'entretiens a été réalisé les mercredi, jeudi et vendredi.

Les entretiens ne sont passés qu'avec des usagers consultant sur place des documents, dans différents espaces de la bibliothèque.

Agents mobilisés : 13 personnes de la BU centrale, à raison d'1h par personne environ

Analyse

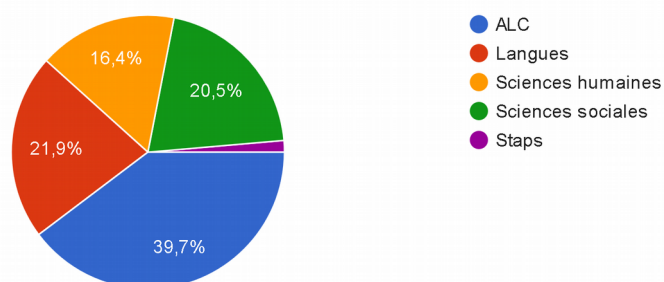
-Nombre de questionnaires complétés : 83

-Typologie des usagers consultant sur place :

Les usagers consultant sur place sont à 88 % des étudiants de Rennes 2, dont 52 % sont en Master et 45 % sont en Licence. Notons que dans les répondants ne figurent que deux doctorants et aucun enseignant de Rennes 2 (un seul enseignant, professeur étranger invité à Rennes 2). L'UFR d'appartenance des étudiants est ALC à presque 40%, puis Langues (21,9%), Sciences sociales (20,5%), Sciences humaines (16,4%) et STAPS (1,4%).

Ufr étudiant R2

73 réponses



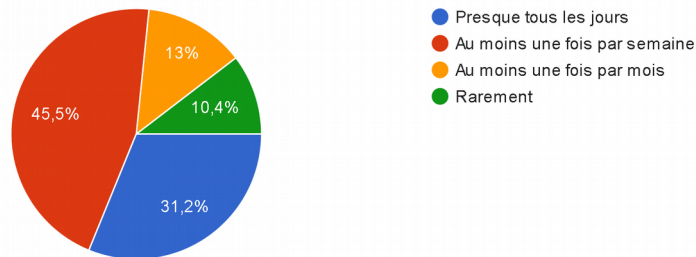
En termes de disciplines, les plus représentées sont l'histoire (17,8%), les arts et arts du spectacle (13,2 %), la psychologie (12,3%), les lettres (9,6%) et l'anglais (8,2%)

Les étudiants extérieurs à Rennes 2 sont divers, avec des profils assez peu visibles habituellement car ils ne sont pas nécessairement inscrits à la bibliothèque : étudiants d'universités ou d'écoles publiques ou privées de Tours, Bordeaux, Angers ou Rennes.

Enfin, la fréquence de consultation est élevée, avec plus de 75 % des personnes interrogées déclarant consulter tous les jours au au moins une fois par semaine.

Fréquence de la consultation

77 réponses



-Motifs de la consultation sur place :

Les documents consultés appartiennent très majoritairement à la bibliothèque (et non à l'étudiant qui consulte, 7,2 %, ou à une autre bibliothèque, 0 %).

Les principaux motifs déclarés de la consultation sur place sont :

- utilisation ponctuelle (55,8%)
- sélection avant emprunt (55,8%)
- préfère travailler à la BU plutôt que chez soi (53,2%)
- documents trop nombreux ou trop volumineux (35,1%)
- impossibilité d'emprunter (27,3% : dans plus de la moitié des cas c'est parce que le document est exclu du prêt, à 33 % parce que l'utilisateur a une suspension, et à 14 % parce qu'il n'est pas inscrit à la BU)

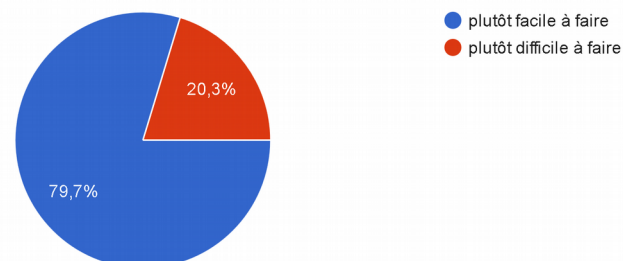
-Perception du rangement des documents en rayon après consultation :

89,6 % des personnes interrogées déclarent ranger les livres en rayon, et parmi elles 20,3 % déclarent trouver cela plutôt difficile à faire.

7,8 % déclarent laisser les documents sur les tables.

Qualificatif du rangement en rayon

69 réponses



Il faut aussi tenir compte des biais de ce type de réponse (la personne va avoir tendance à donner la réponse qu'elle estime attendue par le bibliothécaire).

-Question ouverte :

Réponses en vrac :

En période d'examen, besoin d'utiliser les livres de la bibliothèque de Sciences sociales : il faudrait ouvrir plus le soir et le samedi après-midi, ou alors acheter les documents aussi à la BU.

Pas assez de prises.

Ambiance idéale pour travailler

Problèmes de Wifi

Problèmes de Wifi

Les livres sont difficiles à trouver car je n'ai pas l'habitude

Les écrivains bulgares sont mélangés avec les serbes et les croates

Système de cotes complexe : on perd du temps à ranger

Les rayons sont fournis

Pas assez de salles de travail en groupe

Le classement avec les lettres (XD, V, W...) n'est pas clair.

Ambiance propice au travail

La bibliothèque est de mieux en mieux !

La documentation pour l'archéologie est très dispersée dans la bibliothèque et entre les bibliothèques

Il faudrait une salle sans Wifi dans la bibliothèque (maux de tête).

Il faudrait des exemplaires supplémentaires des grammaires pour les concours, en particulier L'épreuve d'ancien français chez Ellipses

Difficile de trouver de la place à la bibliothèque

Classification pas très intuitive.

Domage que certains ouvrages soient exclus du prêt en arts.

Il n'y a pas assez de photocopieurs dans la BU, ce serait pratique qu'il y en ait à l'étage.

A la BU de Tours, on laisse les documents sur les tables après utilisation.

Les ouvrages sur les ressources humaines me semblent peu nombreux et un peu anciens.

La bibliothèque de mon institut est trop petite (ISFEC : formation privée au concours de professeur des écoles), alors je viens travailler à la BU.

Il faudrait élargir les horaires d'ouverture du samedi.

La BU est conviviale : beaucoup de tables, de prises. Il y a un problème avec les étudiants de Rennes 1 qui sous prétexte que cette BU est cool viennent discuter, se lâcher ici.

Grande accessibilité des espaces, variété des collections et nombre d'emprunts élevé.

Il n'y a pas assez de salles de travail en groupe (ne connaît pas le service de réservation de salle).

Je trouve beaucoup de documents en sciences sociales, géographie et sciences politiques.

C'est bien !

Les dictionnaires de portugais et d'italien ne sont pas faciles à trouver, tout le monde les cherche.

En septembre j'ai eu des problèmes pour trouver les documents (orientation, salles, informations...).

Les livres dont j'ai besoin sont éclatés selon leur sujet (par exemple l'histoire de la Chine dans l'histoire).

Dans chaque espace il faudrait un dictionnaire style "Robert".

Je viens travailler dans cette BU car à la Harpe il n'y a pas les livres dont j'ai besoin en management du sport.

Ranger les livres en rayon me fait perdre du temps, c'est difficile.

Je me repère dans les rayons grâce au serious game. Mais en général je travaille chez moi car il y a trop de monde à la BU.

Il n'y a pas assez d'exemplaires en histoire de l'architecture.

La BU est très bien !

La connexion Wifi est meilleure dans l'espace Actualités du RDC.

Il faudrait uniformiser les cotes svp (différences entre les fonds W, V, X...).

C'est bien d'ouvrir jusqu'à 22h en période de révisions.

J'emprunte et je consulte beaucoup de documents, tous les jours, je ne peux pas tout acheter (essais critiques, romans, manuels...). Au début, les cotes me semblaient compliquées, mais je m'y suis adaptée. Il faudrait ouvrir jusqu'à 22h toute l'année.

Il n'y a pas de classement par niveau et par programme comme dans l'ancienne bibliothèque d'anglais, c'est

dommage.

Pour ranger les livres en arts, les affiches sont pratiques. Il faudrait ouvrir la BU le dimanche !

Il faudrait ouvrir jusqu'à 22h tout le temps.

Il manque des livres dans certains domaines de l'histoire, notamment en histoire de l'Asie Centrale (Afghanistan, Kazakhstan...).

J'emprunte surtout de la BD car je voudrais travailler en édition dans ce domaine. Il faudrait pouvoir les emprunter plus longtemps. Je suis satisfaite de ce fonds, qui est riche, et les livres sont plus facilement disponibles qu'aux Champs libres.

J'achète aussi les livres pour pouvoir les surligner. Il faudrait des chariots pour ne pas avoir à ranger.

Il faudrait pouvoir réserver les livres empruntés dont on a besoin. Les livres de civi de l'ancienne bibliothèque d'anglais sont parfois en magasin.

Je suis inscrite en enseignement à distance et habite Nantes. A Nantes, la BU Lettres n'est pas ouverte le samedi après-midi, ce qui est très gênant pour moi car j'ai besoin des livres pour travailler. Ici c'est bien, et le service de réservation de livres est utile. Par contre, le nouveau site web est moins pratique pour trouver les cotes sur un smartphone.

Il n'y a pas assez de place pendant la semaine (elle ne connaissait pas le système de réservation de salle). La Wifi ne marche pas bien. Pour l'agrégation, j'utilise le système de commande de livres, c'est pratique.

Rédaction : Département Collections - le 03/01/2019



**MESURE DE LA CONSULTATION SUR PLACE :
LE QUESTIONNAIRE**

Nom	Date	Heure	Bibliothèque	Salle	Nombre approximatif de documents consultés

!!! Mode de passation : laisser d'abord la personne répondre avant de compléter

1. Vous êtes :

- Étudiant.e à Rennes 2 :
 quel niveau ? L / M / D (entourer)
 quelle UFR? ALC / Langues / Sciences humaines / Sciences sociales / STAPS (entourer)
 quelle discipline ? _____
- Étudiant.e à Rennes 1 :
 quelle filière ? Droit éco gestion / Philosophie, SHS / Santé / Sciences / IUT (entourer)
- Autre étudiant.e : quelle école ? _____
- Enseignant.e chercheur.se à :
 - Rennes 2 : quelle filière ? _____
 - Rennes 1 : quelle filière ? _____
 - autre structure : laquelle ? _____
- Autre public : lequel ?
 - lycéen.ne : quel lycée ? _____
 - lecteur ou lectrice extérieur.e (hors lycée, université, école)

2. Les documents que vous consultez :

- Vous appartiennent tous, et vous les prenez avec vous à la BU parce que :
 - vous préférez travailler avec vos propres documents
 - ces documents ne sont pas dans cette bibliothèque
 - autre raison : laquelle ? _____

→ le questionnaire s'arrête là pour vous : avez-vous des remarques ou des propositions concernant nos collections ou nos services ?

- Viennent d'une autre bibliothèque
 - de Rennes 2 : laquelle ? _____
 - autre : laquelle ? _____

Viennent (au moins en partie) de cette bibliothèque

3. A quelle fréquence diriez-vous que vous consultez des documents dans les bibliothèques universitaires sans les emprunter ?

- Presque tous les jours
- Au moins une fois par semaine
- Au moins une fois par mois
- Rarement

4. Pour quelles raisons consultez-vous ces documents sur place ? (plusieurs réponses possibles)

Je consulte sur place parce que je ne peux pas emprunter :

- je ne suis pas inscrit à la BU
- j'ai une suspension de prêt
- le document dont j'ai besoin est exclu du prêt

Je consulte sur place car j'utilise ponctuellement ces documents (vérification d'une référence, lecture rapide d'une partie du document, d'un article de presse, traduction...)

Je consulte sur place d'abord pour sélectionner le document que je vais emprunter ensuite

Je consulte sur place parce que ces documents sont trop nombreux ou volumineux pour les emprunter

Je consulte sur place pour "passer le temps"

Je préfère travailler avec le(s) document(s) dans cette BU plutôt que chez moi ou dans une autre bibliothèque

Autre raison : précisez _____

5. En général, après avoir utilisé des documents à la bibliothèque, que faites-vous de ceux-ci ?

Vous les laissez sur la table

Vous les rangez en rayon : dans ce cas, diriez-vous que le rangement des documents en rayon est

- plutôt facile à faire
- plutôt difficile à faire

Autre réponse : laquelle ? _____

6. Avez-vous des remarques ou propositions concernant nos collections ou nos services ?
