



UNIVERSITÉ  
RENNES 2

**BU**

# 2022 LES BU EN CHANTIER

Rapport annuel  
des bibliothèques de Rennes 2

## DES PUBLICS

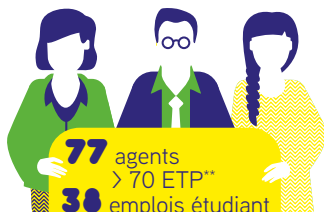


**23 365** étudiant-es\*

**460** enseignant-es /  
chercheur-es titulaires\*

**9 123** inscrit-es en BU

## DES MOYENS UNE ÉQUIPE



**77** agents  
> 70 ETP\*\*

**38** emplois étudiant  
> 5,4 ETP\*\*

**3,2 ETP**

pour 1000 étudiant-es

**20H**

de formation  
par agent

**97%**

agents formés

## UN BUDGET



**1,32M€**

taux d'exécution  
**96%**

**58%** pour la documentation

dont **60%** pour les ressources électroniques

**32,5€** par usager-e\*

## DES ESPACES



**7** bibliothèques

**14 824 M<sup>2</sup>** pour le public  
**0,63 M<sup>2</sup>** par étudiant-e

**2 313** places **10%** en groupe

**10** étudiant-es par place

**1** cafétéria

## DES COLLECTIONS



**22 KM**

de documents imprimés  
dont 45 % en accès libre

**805 000**

livres, CD, DVD, cartes...

dont **55 000** documents  
patrimoniaux

**10 823** exemplaires acquis

**88 600** livres électroniques

périodiques

**58 600** | **5 377**

en ligne | papier

**23 MILLIONS**

d'heures de programmes  
audiovisuels (INAtèque)

HAL

**38%** | **27 000**

de texte intégral | téléchargements  
du portail

## DES SERVICES



**66M**  
d'ouverture  
hebdomadaire  
en BU  
centrale

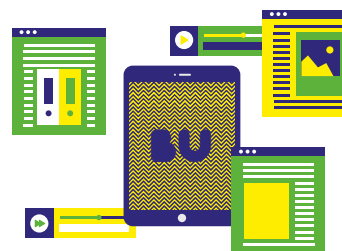
**259**

jours d'ouverture



**698 600**  
entrées

29 entrées par usager-e\*



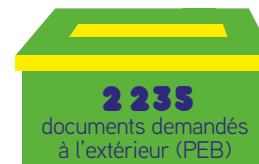
**350 400**

visites sur le site web



**131 300**  
prêts

soit 14 prêts  
par inscrit-es



**2 235**

documents demandés  
à l'extérieur (PEB)



**816 300**

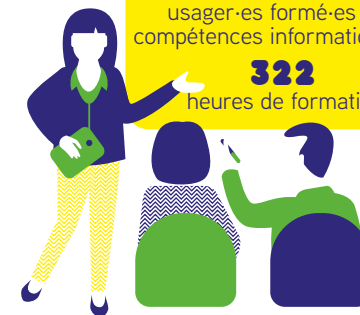
téléchargements  
de documentation  
acquise

**7703**

usager-es formé-es aux  
compétences informationnelles

**322**

heures de formation



**197** postes  
informatiques

**621 000**  
impressions  
et copies



**51**  
expositions et  
animations



accompagnements  
de plan de gestion de données

## DES ABONNÉ-ES



**2 500**  
sur Twitter



**6 100**  
sur Facebook

**1 200**  
sur Instagram



\* Communauté universitaire Rennes 2 (source MESRI)

\*\* Equivalent temps plein

# 2022, LES BU EN CHANTIER

## Rapport annuel des bibliothèques de Rennes 2

### 2022, PRÉPAREZ LES CASQUES!

L'année 2022 aura commencé par les masques — un dernier soubresaut du covid (on croise les doigts) qui ne nous aura pas empêché-es de vous accueillir dans nos bibliothèques et de redéployer de nombreux temps forts (journées portes ouvertes, journées campus, Love Data Week et autres fêtes de l'été) qui nous ont tant manqué et qui constituent autant d'occasions de vous faire découvrir nos espaces, services et collections.

Cette découverte des bibliothèques constitue le premier niveau des compétences informationnelles, unité d'enseignement (UE) que portent les BU et leur service formation. Issue du projet de recherche Résoudre, menée avec l'Université Rennes 1 dans le cadre du programme Coursus IDE@L, résolument orientée compétences, cette méthodologie a été mise en place à la rentrée universitaire 2022 dans les nouvelles maquettes de licence et se décline sur trois ans, au plus près des besoins de la nouvelle communauté étudiante: comment trouver, évaluer et enfin exploiter la connaissance.

2022 marque aussi le début des grandes manœuvres pour les chantiers de rénovation thermique et énergétique des bibliothèques de Rennes 2. Si les premières grues et les premiers marteaux-piqueurs ne sont entrés en action qu'en janvier 2023, il n'en a pas moins fallu se préparer: repenser le périmètre de collections et de services de la médiathèque comme de la bibliothèque de Sciences sociales, mais aussi préparer la première tranche de travaux sur la bibliothèque centrale. L'installation d'un nouveau magasin de compactus a ainsi permis de repenser la politique de libre-accès pour les revues, en allégeant les collections en salle. Les collections de monographies en langues orientales comme en langues celtiques ont également rejoint ce qui constitue désormais une unique salle de langues, recalibrée. Premier ballet de chariots de livres, première valse des rayonnages, des tables et des ordinateurs: la signalétique interne n'a pas fini de swinguer!

Au-delà des collections, de nouveaux espaces dédiés à la formation et à la recherche sont d'ores et déjà en gestation et nous pouvons d'emblée affirmer que nos BU sont (bibliothèque centrale, médiathèque) ou seront à moyen terme (bât A, N, Mazier) au cœur des vastes chantiers engagés au sein de notre établissement sur les prochaines années. Ces travaux ambitieux menés tout en assurant une forme de continuité de service aux usager-es incarnent sans nul doute un enjeu majeur pour notre service au regard des lourdes contraintes à gérer par ses personnels.

Aussi, nous adressons bien sincèrement et chaleureusement tous nos remerciements à l'ensemble de l'équipe pour relever ce défi ainsi que pour l'ensemble du travail collectif mené tout au long l'année au service de la communauté universitaire pour l'amélioration de notre offre. Ce rapport, rédigé à plusieurs mains, constitue le miroir de ces activités plurielles.

Nous vous souhaitons une agréable lecture!

### SOMMAIRE

Nous approfondissons la connaissance de vos besoins pour évoluer avec vous	<b>P.03</b>
Nous précisons la configuration des futurs espaces et leurs usages	<b>P.04</b>
Nous réaménageons et valorisons les espaces existants	<b>P.05</b>
Frise spatiale des opérations	<b>P.06</b>
Nous agissons pour des BU plus vertes	<b>P.09</b>
Nous poursuivons nos missions à votre service	<b>P.09</b>
Nous formalisons nos procédures	<b>P.11</b>
Nous accueillons une nouvelle équipe de direction	<b>P.12</b>
Nous définissons de nouveaux cadres	<b>P.12</b>
Nous prenons part à la vie universitaire	<b>P.15</b>
Nous accompagnons la recherche, du local au national	<b>P.17</b>
Nous nous inscrivons dans la nouvelle Université de Rennes	<b>P.18</b>
Nous renouvelons votre formation et celles des personnels	<b>P.18</b>
Nous repensons notre action culturelle	<b>P.20</b>
2023 : un nouveau cycle	<b>P.22</b>

**Frédérique Joannic-Seta**, directrice des bibliothèques

**Marc Bergère**, vice-président chargé de la documentation, du patrimoine immobilier et de la transition numérique



# SE RÉINVENTER

En 2022 on prépare le futur proche... et plus lointain encore. Les grands chantiers bâtimentaires qui s'annoncent en 2023 impliquent une anticipation méticuleuse, logistique et humaine, pour nous permettre d'assurer nos missions pendant les travaux. Un jeu qui en vaut la chandelle car des gravats naîtront dans les prochaines années des espaces tournés vers le numérique et la pédagogie collaborative répondant à de nouveaux besoins, et renaîtront aussi des espaces existants mieux calibrés et optimisés pour nos usager·es.

## — NOUS APPROFONDISSONS LA CONNAISSANCE DE VOS BESOINS POUR ÉVOLUER AVEC VOUS

Recueillir l'avis et les besoins des usager-es, observer leurs comportements... ces pratiques participent à une meilleure adaptation de nos services. En 2022, de nouvelles méthodes de connaissances de nos publics ont été déployées afin d'améliorer accueil, ressources numériques, site web et espaces. Des réponses ont été apportées ou sont à l'étude et les résultats communiqués sur [le site web de la BU](#).

Depuis 2019 dans le cadre du plan « **Bibliothèques ouvertes +** » (BO+), nos lecteurs et lectrices sont consulté-es via des **questionnaires de satisfaction** sur les extensions d'ouverture (soirées et dimanches). En mars 2022, outre la compréhension de leurs usages sur ces créneaux, l'expression des usager-es a permis notamment de diversifier notre offre de restauration en proposant plus de produits salés. La pérennisation de ces ouvertures sera arbitrée par l'Université en 2023.

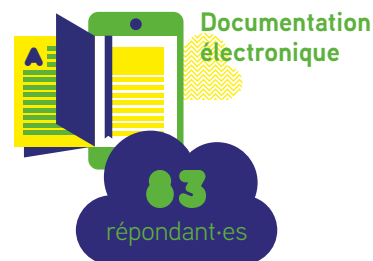
En septembre, c'est la communauté enseignante, de recherche et doctorante qui a été sollicitée afin de mieux cerner l'utilisation de la **documentation électronique**. Il en est ressorti que l'offre actuelle satisfait la majorité des répondant-es. 90% ont besoin d'articles, 80% d'ebooks. Cairn, OpenEdition et Taylor & Francis sont les ressources les plus plébiscitées. Le travail sur les demandes complémentaires des départements sera poursuivi en 2023. Ainsi dès janvier, la création d'une **lettre d'information ciblée recherche** permettra d'améliorer la communication et la connaissance de l'offre et des outils d'accès, notamment l'extension de navigateur Library Access.

En prévision de la refonte de notre **site web**, une **étude ergonomique** approfondie a été réalisée d'avril à juillet par un étudiant stagiaire dans le cadre de son master 2. Elle portait principalement sur l'**expérience utilisateur** (UX Design), où l'utilisation et la navigation ont été évaluées. Au près du public étudiant, nous avons eu recours à des tests et un questionnaire. Sur la base de leurs remarques, la prise en main initiale sera facilitée et la page d'accueil allégée. De même, un questionnaire d'acceptabilité a été soumis à la communauté enseignante et de recherche. De nouveau, la nécessité d'une communication accrue est ressortie, plus ciblée et régulière.

En amont, en mars, nous avons mesuré l'utilisabilité des **formulaires en ligne** du site via des tests auprès d'étudiant-es novices. Cela nous aura permis d'y apporter des mesures correctives, notamment sur l'accessibilité pour les personnes déficientes visuelles en terme de contraste et de couleur.

Et nouveauté, une **méthode d'observation** des publics a été proposée aux collègues sur une semaine en décembre. Elle permettait d'identifier, incognito, les modes d'appropriation des espaces et des collections de nos usager-es. L'expérience a permis de cerner le besoin d'un agencement différent des salles, privilégiant des tables plus petites et plus adaptées à un travail individuel. Ce nouvel aménagement est programmé pour 2023. De même, la proposition de cabines acoustiques palliant les usages détournés observés en salles sera étudiée.

### ENQUÊTES



## — NOUS PRÉCISONS LA CONFIGURATION DES FUTURS ESPACES ET LEURS USAGES

La création de l'**Espace des langues** dans les locaux de la médiathèque (bâtiment L), va permettre à celle-ci de concentrer son activité autour de l'**apprentissage des langues**.

Ce nouvel équipement universitaire regroupera en son sein plusieurs entités : un espace documentaire ; des espaces tiers-lieux d'exposition, d'exploration pédagogique, de médiation et de co-construction de ressources ; une salle immersive, ainsi qu'un monde virtuel. Ce nouveau positionnement implique le départ des collections audiovisuelles et de leurs services vers la bibliothèque centrale.

Le **tiers-lieu** de la BU centrale sera quant à lui dédié à **la pédagogie, l'expérimentation et l'apprentissage** au sens large. Avec en son cœur une grande salle de formation, il comprendra plusieurs autres espaces : des salles de travail en groupe réservables, des espaces plus informels de travail et d'échange, ainsi qu'un espace ouvert de médiation et de travail collectif. Cet aménagement qui se veut convivial et ouvert est pensé avec le concours de la Direction des ressources immobilières de l'Université (Drim) et bénéficiera d'une programmation qui permettra à tous et toutes de se l'approprier.

Jouxtant le tiers-lieu, un **espace recherche** dédié à la communauté de recherche et doctorale offrira des services autour de la **science ouverte** (publications et données de recherche) : des permanences pour un conseil individuel,

des animations et formations pour s'initier aux thématiques et outils, des espaces de réunion en petit groupe, un lieu de convivialité ouvert pouvant accueillir des présentations.

Cet espace chaleureux, également conçu avec la Drim, accueillera en son sein le datalab rennais de la **Maison des sciences de l'homme en Bretagne (MSHB)** : un des trois services de proximité bretons fonctionnant en réseau et dédiés à l'**accompagnement des chercheurs et chercheuses en SHS** pour la gestion des données de recherche, à la médiation vers les plateformes **IR\*Huma-Num** et Progedo, et à la formation aux méthodes et outils liés aux données.

La **bibliothèque de proximité Sciences sociales** intégrera quant à elle le bâtiment A sur un seul étage plus accessible et visible à l'horizon du printemps 2026. D'ici-là, nous réfléchissons aux futurs aménagements, services et préparons les collections.



## — NOUS RÉAMÉNAGEONS ET VALORISONS LES ESPACES EXISTANTS

En prévision des chantiers à la BU centrale, les équipes se sont attelées à vider toute une aile du bâtiment. Pour ce faire, **56 000 volumes ont été déplacés**, soit l'équivalent de 21% du libre-accès, ceci – quasi – sans perturbation, une performance ! 175 heures de travail réparties sur deux mois et sur 34 collègues impliqués pour aboutir à **une nouvelle salle des langues** au 1<sup>er</sup> étage de la BU centrale. Déjà, ce nouvel aménagement bénéficie de retours positifs de nos étudiant-es.

En parallèle, un important chantier a été mené pour valoriser nos **collections de revues imprimées**. L'objectif : les rendre plus visibles, mieux conservées et mieux réparties dans les différentes bibliothèques du campus. Ce vaste programme a nécessité la reprise de tous les signalements, la réalisation d'un arbre de décision, ainsi que d'importants transferts. Pour la BU centrale, cela s'est traduit par l'aménagement complet d'un magasin avec de nouveaux compactus et une nouvelle répartition des collections entre libre accès et magasins. Depuis un peu plus d'une année, l'opération représente déjà plus de **500 heures de manutention**, prises en charge par les collègues et l'équipe de monitorat.

Également concernée par les travaux, **la salle de consultation de notre fonds ancien**, reconnu en Bretagne et au-delà pour sa collection de livres anciens et précieux, a dû être déplacée vers une petite

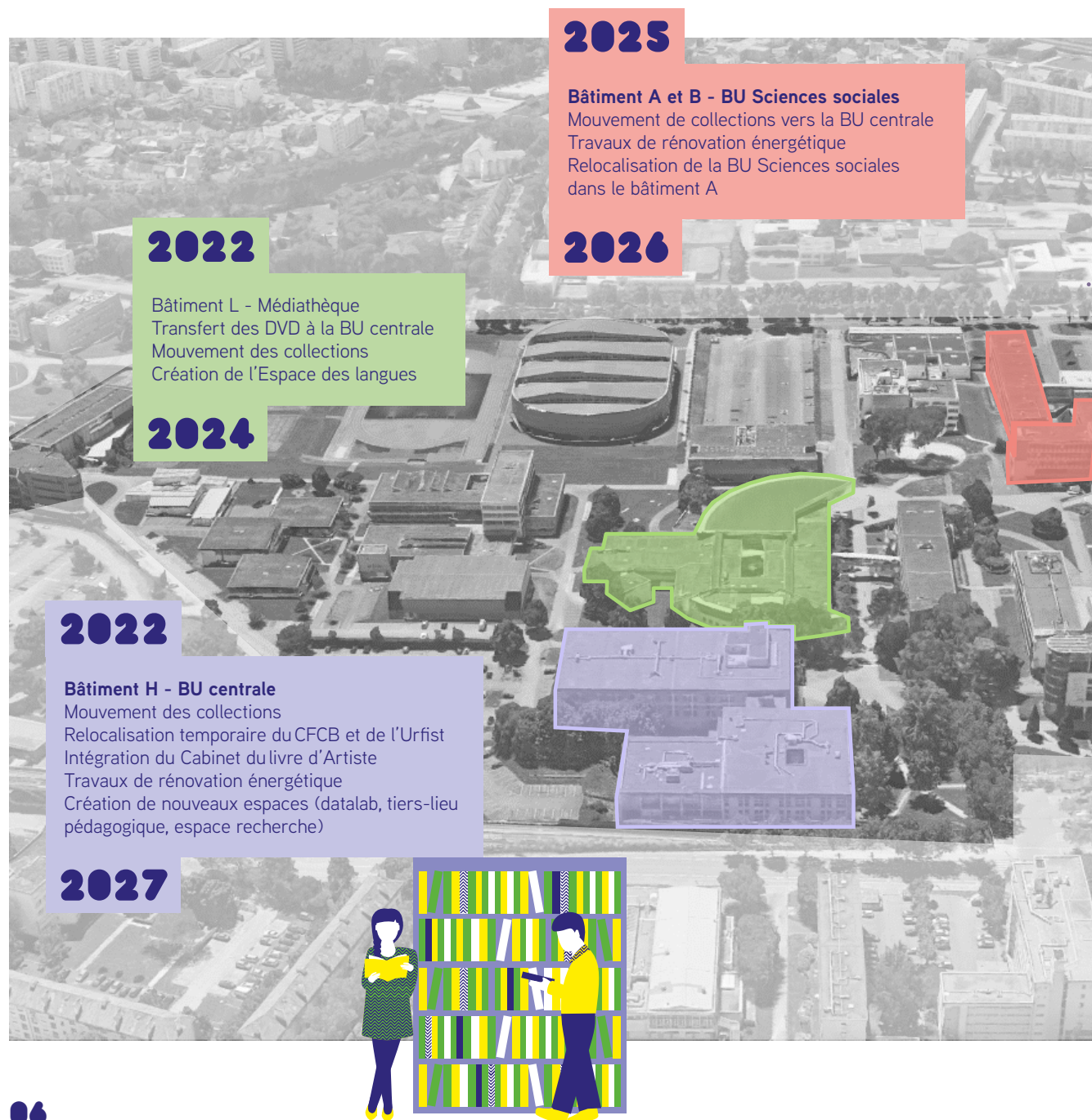
salle du 1<sup>er</sup> étage, en attendant sa réouverture à la rentrée 2023 avec un accès facilité.

C'est aussi en 2022 que la BU centrale a intégré le **Cabinet du livre d'artiste** (CLA). Créé en 2006 à l'Université par l'association Incertain sens, le CLA constitue un ensemble remarquable de livres d'artistes, reconnu Collection d'excellence via le dispositif Collex-Persée. En 2022, les 3500 volumes qui composent son fonds, constitué initialement pour l'essentiel via des dons et des échanges avec les artistes, ont intégré la bibliothèque universitaire centrale, où ils seront bientôt de nouveau accessibles à tous et toutes après le traitement des ouvrages.

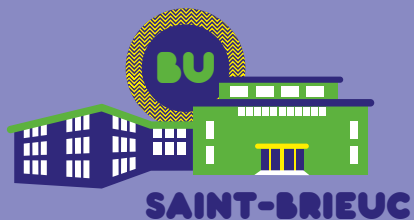
Suite à tous ces mouvements, la **signalétique d'orientation** sur site a été mise à jour pour permettre à nos usager-es de s'y retrouver, entre les espaces, les services et les collections, déplacés de manière définitive ou temporaire. Nous en avons aussi profité pour améliorer celle de la BU Sciences humaines. Cette signalétique sera ainsi revue au fur et à mesure des travaux en cours.



## — FRISE SPATIALE DES OPÉRATIONS







**2025**

**Campus Mazier**

Rénovation énergétique et fonctionnelle  
de la bibliothèque du site  
universitaire de Saint-Brieuc

**2026**

**La Harpe - BU Staps**

Relocalisation possible de la BU  
Staps sur le campus de Villejan

**2030**



# WELCOME TO THE BUBBLE

## Je suis

Lucie Crugnola, magasinnière contractuelle depuis mai 2022, gestionnaire adjointe des salles et des collections de langues et littérature bretonne et celtique, et en langues romanes.

## Avant d'arriver à la BU

J'ai été magasinnière contractuelle pendant 3 ans à la bibliothèque de l'Institut national supérieur du professorat et de l'éducation (Inspé) de Rennes.

## Mes projets du moment

Poursuivre la recotation, le désherbage et la cogestion des salles dont j'ai la charge. Dans le département collections, nous menons également une réflexion sur la gestion de nos fournitures d'équipement. J'interroge mes collègues concerné-es pour créer un inventaire de références qui servira de base à l'évaluation de notre consommation et à la réflexion sur nos usages actuels et à venir. Cette première étape a permis de mettre ces références à disposition dans une réserve dédiée toujours ouverte. Je prends part à différents groupes de travail dédiés aux dons, à l'aménagement des espaces post-travaux. Je participe également à la formation des moniteurs et monitrices de la BU.

## 2023 pour moi ce sera...

Persévérer dans la préparation aux concours et me former au catalogage. Continuer à en apprendre le plus possible sur le métier et à m'épanouir dans ce métier passionnant.

## Si j'étais un livre, je serais

Mon automne cosy de Caroline Millet.

## L'emoji qui me représente

Un smiley. J'essaye de toujours être souriante, chaleureuse et à l'écoute.



## — NOUS AGISSONS POUR DES BU PLUS VERTES

Depuis déjà plusieurs années, les BU sont engagées dans une démarche de développement durable, dans le sillage de l'Université. Cette volonté se concrétisera d'autant plus au terme des travaux initiés à la BU centrale, qui devraient permettre une économie de **62 % de notre facture énergétique**.

Par ailleurs, nos **deux ambassadrices** dédiées mènent activement des **actions de sensibilisation**, à l'adresse des publics comme des collègues.

En interne, elles essaient conseils et bonnes pratiques via une rubrique

dédiée dans la lettre d'information mensuelle ("**BU durables et solidaires**" du BUlletin).

Sur le campus, et toujours en lien étroit avec la cellule développement durable de l'Université et la communication des BU, elles s'attèlent à toucher plus largement la communauté universitaire en s'investissant dans différentes actions : achat de goodies éco responsables, participation des BU pour Verdoyons, tables thématiques en collaboration avec les collègues, mise en place d'une **boîte de récupération** des

anciens téléphones portables, etc. Enfin, elles travaillent à intégrer les BU de Rennes 2 au sein d'un **réseau de bibliothèques engagées** dans le développement durable.

Informations, actions sur le terrain... l'engagement des bibliothèques universitaires de Rennes 2 en faveur du développement durable est donc une démarche globale et témoigne de la volonté de l'établissement de réduire son impact tout en sensibilisant le public aux enjeux environnementaux.

## — NOUS POURSUIVONS NOS MISSIONS À VOTRE SERVICE

La bibliothèque universitaire centrale est un lieu de prédilection pour les étudiant-es pendant les périodes de révision. En 2022, elle a pu **étendre ses horaires d'ouverture** grâce aux crédits ministériels Bibliothèques Ouvertes +, attribués pour la dernière année : jusqu'à 22h durant les périodes d'exams et en ouvrant 4 dimanches après-midi. Dorénavant prises en charge par l'Université, les futures extensions horaires seront reconduites.

La **formation des usager-es** est également une partie importante de nos missions, avec des enseignements obligatoires et facultatifs dispensés tout au long de l'année. Les échanges avec les

équipes enseignantes permettent de mettre en place des modules spécifiques, en fonction du niveau et des disciplines, aux contenus variés tels que la découverte d'outils comme Zotero ou l'initiation aux cartes mentales. En 2022, les **ateliers courts** ont été plébiscités avec une hausse significative de participation, notamment grâce à la conservation du modèle hybride, tout comme la consultation des tutoriels en ligne qui a plus que doublé **(+de 22000 vues)**.

C'est une poursuite de nos services dématérialisés qui s'illustre aussi par la **documentation électronique** qui s'étoffe chaque année. Ici, la mise à disposition de 732 titres

de manuels scolaires numériques pour la préparation du CAPES et de l'Agrégation, là l'enrichissement des collections Garnier et **Numérique Premium**. Un gros travail de rattrapage du **signalement** dans le catalogue pour les licences nationales a également été effectué.

Enfin, la bibliothèque a facilité le retour des documents physiques hors période d'ouverture grâce à l'acquisition d'une **nouvelle boîte de retours**, plus précautionneuse avec les documents, et accessible en permanence (hors fermeture supérieure à deux jours), ce qui a contribué à augmenter le nombre de retours quotidiens **(+16 %)**.



# SE STRUCTURER

Nouvelle équipe de direction, nouvelles procédures, nouveau site web... 2022 amorce des changements. Structurels ou organisationnels, ils ont une finalité commune : améliorer notre fonctionnement et nos outils afin d'accompagner au mieux nos collaborateurs et collaboratrices en interne, toujours au service de nos publics.



## — NOUS FORMALISONS NOS PROCÉDURES

Cette année ont été mis en place **plusieurs documents** visant à améliorer le fonctionnement interne et à mieux accompagner les agents. Ils ont été élaborés dans différents domaines de compétences ou d'intervention, et ont tous leur importance dans notre activité quotidienne ou exceptionnelle.

La sécurité est une priorité pour toute bibliothèque, en particulier lorsqu'elle conserve des documents anciens. C'est pourquoi nous avons travaillé sur un **plan d'urgence**, en lien avec les services de sécurité de l'Université et les autorités locales d'intervention. Ce dernier permet de prévenir et de préparer les risques d'incendie, d'inondation ou tout autre sinistre pouvant survenir. Des procédures ont été mises en place pour limiter les effets de tels événements, et des moyens mobilisés pour y faire face. Nous avons également adhéré au Bouclier bleu, une organisation internationale qui

œuvre à la protection du patrimoine culturel.

La sécurité passe également par la formation des personnels et des moniteurs et monitrices. Nous avons ainsi mis à jour les **plans d'évacuation** et formé l'ensemble des personnels à l'**évacuation incendie** et à la manipulation des extincteurs. Cette formation sera renouvelée régulièrement pour les personnels et systématiquement pour les moniteurs, monitrices et nouveaux arrivants. La collaboration étroite des assistant-es de prévention des BU, du service accueil et de la Drim sur ce dossier a permis de sensibiliser l'ensemble du personnel aux questions de sécurité.

La formation continue est aussi un moteur important pour la bibliothèque, ce qui nous a conduit à finaliser un nouveau **plan de formation des personnels**. Ce plan tient compte des demandes formulées lors des entretiens professionnels

et des échanges consécutifs à la prestation d'accompagnement réalisée en 2021. Il se décline en six axes prioritaires : socle commun de compétences, renforcement des formations internes au sein des BU, maîtrise des outils bureautiques et organisationnels, méthodes collaboratives et innovantes, problématiques et enjeux de la recherche, prospective et évolution des métiers. Il précise également le cadre dans lequel s'inscrivent les offres et demandes de formations, ainsi que les modalités d'évaluation de celles-ci.

Enfin, nous avons élaboré un **guide d'accueil des nouvelles et nouveaux arrivant-es**. Pratique, il répond aux principales questions soulevées lors d'une installation. Il est accompagné d'une sélection de documents utiles ainsi que de quelques cadeaux de bienvenue.



## — NOUS ACCUEILLONS UNE NOUVELLE ÉQUIPE DE DIRECTION

Accueillir une nouvelle équipe de direction est toujours une étape importante de la vie des BU. En effet, notre nouvelle directrice **Frédérique Joannic-Seta**, venue du département des métadonnées de la Bibliothèque nationale de France (BnF), et notre nouveau directeur adjoint **Paul Villa**, ancien responsable du département collections des bibliothèques de l'Université

de Rouen, nous ont rejoints en 2022, respectivement en janvier et septembre. Avec l'appui de l'ensemble de l'encadrement des BU, il leur appartiendra sur les prochaines années de mener prioritairement à bien les travaux bâtimentaires impactant les bibliothèques et le rapprochement avec l'établissement public expérimental (EPE) Université de Rennes.

## — NOUS DÉFINISSONS DE NOUVEAUX CADRES

### DU PROJET D'ÉTABLISSEMENT AU PROJET DE SERVICE

L'Université Rennes 2 a consacré l'année 2022 à la rédaction de son **projet d'établissement 2023-2027** qui propose des actions pour faire connaître et reconnaître les expertises et les réussites de l'Université, être en capacité de répondre aux grands défis de société des prochaines années et faire du campus un lieu de vie et de travail qui incarne les valeurs portées par la communauté.

Dans cette optique, les BU ont accompagné cette réflexion : nos actions, en cours et à venir, que ce soit la poursuite d'une politique documentaire en coordination renforcée avec l'EPE Université de Rennes, ou la rénovation

des bâtiments pour offrir un service optimal aux étudiant-es et personnels, s'intègrent parfaitement dans la stratégie et la dynamique de l'établissement, de même que le renouvellement de notre engagement en faveur de la science ouverte, afin de favoriser la diffusion des connaissances auprès de la société.

L'année 2023 permettra d'accompagner en profondeur le projet d'établissement par sa déclinaison en **un projet de service des bibliothèques**, dont l'élaboration est portée par le personnel des BU.

### VERS UN NOUVEAU SITE WEB

Le site web des BU fait également l'objet d'une **refonte importante**, avec une nouvelle version de son

système de gestion de contenu et son intégration à la ferme à site de l'Université prévue pour la rentrée 2023. Un groupe de travail a été constitué pour analyser le site actuel et, avec le concours d'un étudiant en ergonomie, proposer une arborescence plus resserrée en quatre rubriques : Nous connaître, Nos collections, Nos services et Informations pratiques. Le premier semestre 2023 sera consacré à l'alimentation de ces pages renouvelées, tout en conservant les couleurs du site actuel.





# WELCOME TO THE BUBBLE

## Je suis

Paul Villa directeur adjoint des bibliothèques depuis septembre 2022.

## Avant d'arriver à la BU

J'ai eu une première carrière dans l'enseignement secondaire en tant que professeur de lettres modernes. J'ai ensuite passé les concours des bibliothèques pour la richesse des métiers proposés et des lieux dans lesquels on peut travailler. C'est ainsi que j'ai pu découvrir la BnF, la Médiathèque musicale de Paris et deux universités : l'Université de Rouen Normandie et l'Université Rennes 2.

## Mes projets du moment

Le suivi des projets de rénovation de la BU Centrale et d'une partie des BU de proximité, la rédaction du projet de service, et surtout beaucoup de suivi des activités du quotidien et de participation à d'autres projets.

## 2023 pour moi ce sera...

Une année pleine de projets et de découvertes ! Arrivé en septembre 2022 à Rennes 2, il me reste encore beaucoup de choses à découvrir et comme les bibliothèques sont dans une dynamique de travaux et de transformations des services, le défi est passionnant.

## Si j'étais un livre, je serais

La question est difficile pour un ancien prof de lettres ! Il y a tant de livres que j'aime, que j'ai lus et relus. Un de ceux qui m'a le plus marqué, c'est *La Fin des temps* d'Haruki Murakami. De légères touches de fantastique, ou d'étrange, un rapport marqué à la musique aussi, à d'autres réalités et un voyage dans l'inconscient. C'est un roman fascinant qui ne laisse pas indifférent !

## L'emoji qui me représente

Un couteau suisse parce qu'un directeur adjoint, ce n'est pas un spécialiste de telle ou telle question, mais quelqu'un qui doit pouvoir comprendre et aider sur des dossiers divers et variés, tant du point de vue stratégique que pour les aspects les plus concrets.





# CONSOLIDER ET CONSTRUIRE

Les BU sont des actrices clés dans la vie universitaire en France. Elles contribuent à la réussite des étudiant-es en leur offrant des services et des ressources utiles. Elles accompagnent et ouvrent les activités de recherche, et elles sont également des pôles culturels à part entière avec une programmation dense et variée.





## — NOUS PRENONS PART À LA VIE UNIVERSITAIRE

Les BU sont parties prenantes actives de la vie universitaire et jouent un rôle important dans leur écosystème.

La **journée Portes ouvertes** ainsi que les **jours Campus** de l'Université sont des événements importants : ce sont des occasions privilégiées pour les bibliothécaires de rencontrer les étudiant·es et leur famille. Pendant ces journées, nous nous mobilisons pour faire visiter les espaces, faire découvrir l'organisation des lieux, nos collections et nos services de manière ludique et répondre à toutes les questions que suscite cette première prise de contact. C'est aussi un moment d'échange privilégié et détendu que nous apprécions particulièrement, au cœur de l'effervescence du campus.

Les BU contribuent aux projets de **renouvellement des portails étudiants et personnels** de l'Université prévus pour avril 2023, en s'associant à différents groupes de travail. Cette collaboration avec la Direction du système d'information (DSI) et les collègues de l'Université permet de positionner nos services de la meilleure façon possible dans ces nouveaux environnements numériques.

Nos équipes contribuent également à l'enseignement dispensé au sein de l'Université : prenons l'exemple de l'adoption de l'**UE Compétences Informationnelles**, portée par notre service de formation. Il s'agit d'une formation hybride obligatoire et évaluée qui s'adresse aux licences 1 et 2 avec pour objectif d'aider les étudiant·es à développer des

compétences utiles à leur travail et à leurs recherches universitaires.

Dans cette même veine, nos formatrices interviennent régulièrement dans le cadre des enseignements des UE **consacrées au travail de recherche** et à la rédaction du mémoire de recherche, notamment auprès des étudiant·es en Master LLCER.

Enfin sur une note plus ludique, les BU proposent des **ateliers jeux** en partenariat avec une association étudiante, l'Ordre Sifonique. Ces ateliers mensuels sont une occasion pour se détendre et s'amuser tout en apprenant sur différentes thématiques. En 2022, nous avons acquis de nouveaux jeux dans l'optique de continuer à diversifier notre collection.





# WELCOME TO THE BUBBLE

## Je suis

Fanch Le Brun, moniteur étudiant à la Bibliothèque Centrale, actuellement en 3<sup>e</sup> année de Licence Cinéma à Rennes 2. Mes missions sont partagées entre l'équipement des livres, leur rangement et l'accueil des lecteurs et lectrices.

## Avant d'arriver à la BU

Après une première licence d'information & communication obtenue, j'ai intégré la deuxième année de la Licence Arts du spectacle.

## Mes projets du moment

Je travaille actuellement sur le transfert des collections au sein de la BU, plus spécifiquement sur les ouvrages qui sortent du catalogue afin d'être donnés aux étudiant·es au cours de la prochaine année universitaire.

## 2023 pour moi ce sera...

Je souhaite tout d'abord valider ma dernière année de licence. À côté de cela, l'année 2023 est pour moi celle de la réalisation de plusieurs projets de créations cinématographiques qui me tiennent à cœur !

## Si j'étais un livre, je serais

Martin Eden (1909) de Jack London, sûrement le premier livre m'ayant donné le goût de la lecture. Avec le temps, d'autres auteurs m'ont particulièrement touché comme Edouard Louis ou Wajdi Mouawad.

## L'emoji qui me représente

L'emoji soleil, uniquement car je le trouve très chouette.



## — NOUS ACCOMPAGNONS LA RECHERCHE, DU LOCAL AU NATIONAL

Les bibliothèques, éléments clés de la **recherche scientifique**, ont récemment pris des engagements forts en faveur de la science ouverte et citoyenne. À l'Université Rennes 2, ces engagements se traduisent par une série d'actions concrètes visant à améliorer la visibilité et l'accessibilité des travaux de recherche, ainsi qu'à favoriser l'échange et le partage de données entre les différents acteurs de la communauté scientifique.

Le **nouveau portail HAL**, créé en 2017 et repensé en 2022, est l'un des exemples les plus significatifs de cette dynamique. Cette plateforme permet aux chercheurs et chercheuses de l'Université de déposer et de rendre visible leurs travaux, contribuant ainsi à leur diffusion et à leur valorisation. En décembre 2022, le portail HAL Rennes 2 donne accès à plus de **13 000 documents scientifiques**, témoignant de l'importance de cette initiative pour la communauté. Le dépôt et la conservation des thèses est également un axe majeur. Le service des thèses des BU et la Direction de la recherche et de la valorisation (DRV) ont renforcé leur collaboration en 2022, afin de fluidifier le **circuit du dépôt des thèses**. Des pistes concrètes sont actuellement en cours de discussion pour améliorer ce processus.

Autre exemple d'engagement fort : le **plan d'action Science ouverte** adopté par la Commission

Recherche de l'Université, début 2023. Ce plan se décline en objectifs opérationnels et actions, organisés en six axes dégagés par la charte adoptée fin 2021 : 100 % d'accès aux publications, encouragement à la biblio- et éditorialité, accompagnement à la gestion et à l'ouverture des données de recherche, liens entre science et société, le tout dans un cadre structuré à l'échelle du site rennais. Au total, **21 engagements** ambitieux sont à réaliser à l'horizon 2023-2028.

Côté événementiel, et pour la première fois en 2022, la BU a participé à l'édition de la **Love Data Week** avec ses partenaires SOcle (Clés pour la science ouverte) et l'Université Rennes 1. Dans le cadre de cette semaine internationale dédiée aux données de la recherche, plusieurs ateliers et tables rondes animés par des membres des deux universités, la MSHB et l'Urfist ont été proposés. La BU a également été présente à la **Fête de la science** aux Champs Libres, l'occasion pour les bibliothécaires de rencontrer des lycéen·nes des filières générales et professionnelles.

Enfin notons la création du **réseau ARDoISE**, dernier projet en date, témoin de l'engagement des BU pour une science ouverte et citoyenne. Ce réseau d'échange accompagne les équipes de recherche de toutes disciplines des établissements du site rennais dans la structuration, la gestion et le partage de leurs

données, dans une logique FAIR (Findable, Accessible, Interoperable, Reusable) et tout au long du cycle de vie de la donnée. Après une année de préfiguration, ARDoISE a été reconnu « en trajectoire de labellisation » Atelier de la donnée au sein de l'écosystème Recherche Data Gouv en décembre 2022. Par ailleurs, la BU poursuit ses partenariats antérieurs, que ce soit avec la MSHB pour le projet Pôle revues Grand Ouest ou les Presses universitaires de Rennes pour le projet expérimental SO PUR.



## — NOUS NOUS INSCRIVONS DANS LA NOUVELLE UNIVERSITÉ DE RENNES

La nouvelle Université de Rennes met en place plusieurs projets pour améliorer l'expérience des étudiant-es et enseignant-es en matière de bibliothèques. L'un des premiers changements a été l'adoption de **nouvelles règles de prêt**, mises en place à la rentrée 2022-23. Ces règles sont plus favorables aux lecteurs et lectrices, avec un nombre de documents illimité et un renouvellement étendu.

Le réseau des bibliothèques espère ainsi faciliter l'accès aux ressources et améliorer l'offre de service globale.

Un autre projet en cours est la création d'un **outil de découverte commun** pour l'ensemble des collections de l'établissement public expérimental (EPE) rennais. Depuis plusieurs mois, les groupes de travail ont réfléchi aux différents aspects techniques et fonctionnels à prendre en compte

pour créer un outil fluide et facile à utiliser. Des tests seront effectués avec les étudiant-es au deuxième semestre 2023 pour analyser leurs besoins et attentes.

## — NOUS RENOUVELONS VOTRE FORMATION ET CELLES DES PERSONNELS

La formation est un élément clé de l'évolution professionnelle, que ce soit pour les étudiant-es ou pour les professionnel-les. À Rennes, plusieurs programmes de formation sont proposés en commun entre les établissements pour répondre aux besoins de chacun-e.

Pour les doctorant-es, le **Collège doctoral de Bretagne** a revu son contour à compter du 1<sup>er</sup> septembre 2022, qui rassemble désormais 13 écoles doctorales régionales. Dans ce nouveau cadre, les équipes de formateurs et formatrices des établissements rennais ont proposé une **nouvelle offre de 40 formations** intégrées au catalogue mutualisé. Le groupe de travail **Formadoct** poursuit également son travail de transformation des supports de formation à destination des doctorant-es pour une intégration sur la plateforme de formation en ligne Callisto.

Les BU sont également impliquées dans des projets de recherche et d'évaluation des ressources documentaires à l'échelle rennaise. Le projet **Résoudre** (Recherche et évaluation des sources documentaires) du dispositif **Cursus Ide@l** est un exemple concret de notre implication. Actuellement, une formation ludique est en cours de développement avec l'appui d'une ingénieure pédagogique du service universitaire de pédagogie et des TICE de Rennes. Cette formation permettra aux étudiant-es de licence 3 et de master d'acquérir des compétences relatives au droit d'auteur et à la propriété intellectuelle.

Enfin un programme de **formation continue** est également proposé aux professionnel-les du métier des bibliothèques. Après plusieurs reports en raison des contraintes sanitaires, un calendrier de formations croisées entre les bibliothèques de Rennes 1

et Rennes 2 a pu voir le jour à la rentrée 2022. Les ateliers, ouverts à l'ensemble des collègues de Rennes 1, de Rennes 2 et de Sciences Po, se sont déroulés alternativement dans les locaux de chaque bibliothèque. L'objectif était double : partager des retours d'expérience sur des projets ou des outils, mais aussi rencontrer et échanger avec les collègues d'autres établissements du site rennais. Ces formations croisées ont été très appréciées et seront reconduites l'année prochaine sur d'autres thématiques.



# WELCOME TO THE BUBBLE

## Je suis

Marina de Morel, gestionnaire financière des acquisitions liées au fonctionnement général des BU depuis septembre 2022.

## Avant d'arriver à la BU

Des études de comptabilité/gestion, une licence en Intervention sociale à l'Université de Rennes 2, et me voilà Emploi Jeune en médiathèque en tant que médiatrice du Livre et des NTIC (informatique). Mon côté pédagogique s'était développé lors des face-à-face avec un public scolaire et avec les personnes en insertion auxquelles je proposais des ateliers. Puis, la naissance de mes enfants m'a amenée à réorganiser ma vie et je suis retournée aux métiers de la gestion.

## Mes projets du moment

Je m'investis actuellement dans divers projets nécessitant des achats de mobiliers, d'équipement pour les ouvrages, de matériel informatique... Je commande le matériel nécessaire aux collègues de la BU afin qu'ils puissent mettre en valeur nos collections et pour faciliter le fonctionnement des différents services aux usagers. C'est un travail de collaboration entre toute l'équipe administrative de la BU et les services de l'Université.

## 2023 pour moi ce sera...

L'apprentissage de notre logiciel de gestion Koha, un grand rafraîchissement de la réserve de fournitures et une préparation aux concours.

## Si j'étais un livre, je serais

L'écume des jours de Boris Vian. Cet amour entier, sans faille, d'un homme pour sa chère et tendre m'a émue, émerveillée et époustouflée. Ce livre reste ancré en moi depuis mon adolescence.

## L'emoji qui me représente

Les yeux en forme d'étoiles. Je suis admirative de beaucoup de choses, de petits riens, des éléments simples de la nature et du quotidien.



## — NOUS REPENSONS NOTRE ACTION CULTURELLE

Offrir aux publics une programmation pleine d'exigence et de partage est l'objectif de la nouvelle équipe d'action culturelle. C'est aussi grâce à nos partenaires, locaux et européens, et l'accueil de propositions travaillées avec la communauté universitaire que nous pouvons proposer une programmation haute en couleur.

Nous cultivons le mélange des genres où histoire et littératures s'entremêlent avec, par exemple, pour les 400 ans de la naissance de Jean de La Fontaine, une exposition « **Le Masque du Roi** » où les planches originales de l'auteur de BD Sébastien Lumineau côtoyaient une sélection de nos livres anciens. Organisée en partenariat avec l'Université Paul Valéry Montpellier 3, l'exposition « **Les Cathares : une idée reçue** » proposait quant à elle une analyse du mythe des cathares à la lumière de l'analyse de spécialistes du domaine.

L'Europe était aussi à l'honneur avec des rencontres et expositions rattachées au label de l'Université Rennes 2 « **Cap sur L'Europe** ». L'exposition « **Femmes irlandaises : pionnières, la vie et l'héritage des femmes de la diaspora irlandaise** », visible à la médiathèque, était reliée à des partenariats avec l'ambassade d'Irlande et the EPIC Museum. La Suède s'est invitée au programme avec une rencontre autour du polar, « **Nordic noir** », animée par Sylvain Briens, professeur de littérature nordique à Sorbonne Université. Pour compléter ce beau tableau scandinave organisé avec le Centre

de langues, également soutenue par l'Institut Suédois, la BU musique a accueilli le groupe **Blåvingen** pour un concert de musique traditionnelle.

Et cette année encore, un grand succès de **La Nuit de la lecture** (CNL) qui s'est préparée en collaboration avec des associations étudiantes et la radio C-Lab mais aussi avec la complicité des bibliothécaires des BU. Le partenariat **France Culture / Télérama** est toujours cultivé à l'occasion du Prix du roman étudiants, pour lequel la BU a reçu Lucie Rico pour son livre **GPS**.

### MAIN DANS LA MAIN AVEC LES ÉTUDIANT·ES

À l'occasion du renouvellement du partenariat entre Rennes 2 et l'INA, portée par le Master Médiation du patrimoine, l'exposition « **Arrêt sur image : une histoire de Rennes 2 à travers l'INA** » revenait en photos et vidéos sur les 52 ans d'existence de l'Université. Le Master Magemi (Master de Gestion et mise en valeur des œuvres d'art, des objets ethnographiques et techniques) a pour sa part conçu une exposition d'ampleur : « **Sonerezh. Sur la route d'une Bretagne sonore, de 1939 à nos jours** », visible pendant 3 mois simultanément entre la BU centrale et la BU Musique, qui a attiré un large public. Le Master Aires anglophones a aussi pu proposer une **lecture bilingue des textes de Kae Tempest**, artiste non binaire engagé-e dans des combats sociaux et humanistes, valeurs que nous souhaitons porter dans notre proposition culturelle.

### MISE EN VALEUR DU TRAVAIL DES CHERCHEURS ET CHERCHEUSES

Dans le cadre du label « **Science par et pour la société** », le partenariat avec les **Presses universitaires de Rennes** (PUR cafés) se poursuit autour de sujets touchant aux femmes ou aux migrations. Par ailleurs, les collaborations avec les laboratoires nous permettent de donner la parole aux doctorant·es lors de rendez-vous réguliers : **Jeux d'ouïe, Café Staps et Midi Staps**. Ces séries de rencontres récurrentes permettent aux professionnel·les d'un secteur de parler métier, et contribuent à l'ouverture voulue sur l'extérieur.



RENCONTRE

# NORDIC NOIR

Les raisons d'un succès international

| Sylvain Briens

**MARDI 22 MARS 2022**

**10H30 > 12H30**

Amphi L3 • Campus Villejean

Photographie : Björn Johansson



Tous les événements des BU de l'université Rennes 2 sont à retrouver sur notre site [bu.univ-rennes2.fr](http://bu.univ-rennes2.fr)



## — 2023 : UN NOUVEAU CYCLE

Le cycle est d'abord celui de l'Université : un nouveau contrat d'établissement, qui portera sur les années 2023-2027, se met en place au sein duquel les BU auront leur partition à jouer : l'écriture de notre petite musique est de fait en cours via un projet de service conçu avec l'implication des personnels des bibliothèques. De nouvelles instances, issues des élections professionnelles de décembre 2022, et une nouvelle gouvernance élue au printemps 2023 se mettront en place auprès desquelles il importera de faire connaître nos missions et notre investissement quotidien au service de la communauté universitaire. Qu'il nous soit donné à cette occasion de saluer le bilan de Marc Bergère, vice-président chargé (entre autres...) de la documentation pendant 8 ans et qui a donné une impulsion décisive aux nombreux projets que continueront de porter les BU pendant les années à venir !

**2023-2027**, c'est aussi la trajectoire de réalisation du plan d'action pour la Science ouverte, déclinaison opérationnelle, validée au printemps, de la Charte Science ouverte votée en 2021. Cet engagement, que les BU afficheront résolument comme tel dans le projet de service, trouvera vocation à s'incarner plus largement au sein de l'établissement public expérimental Université de Rennes. Associée à cet EPE, l'Université Rennes 2 y a été désignée comme

porteuse de la science ouverte : la pré-labellisation du réseau ARDoISE, le recrutement commun d'un ingénieur en traitement de données comme l'ouverture d'un espace recherche ouvert à l'ensemble de la communauté de recherche rennaise constituent autant d'actions communes qui ne pourront que croître dans les années à venir.

**2023-2027** (si les calendriers ne glissent pas), c'est aussi pour les BU le déploiement d'un vaste chantier de rénovation de la quasi-totalité de ses bibliothèques. Chantier de rénovation énergétique, avant tout, s'inscrivant en plein dans le plan sobriété de l'État et du Ministère de l'enseignement supérieur, mais qui, pour les BU, donne le cadre et le tempo pour faire évoluer en profondeur les collections et les espaces, tout en continuant à assurer au mieux l'accueil de nos publics. Bibliothèque centrale (2023-2027), médiathèque (2023), bibliothèque de Sciences sociales (2025-2026), mais aussi bibliothèque du campus Mazier (2025-2026) et, peut-être, bibliothèque Arts-lettres-communication... Vous n'avez pas fini d'entendre parler de chantiers et de casques !





# MERCI

**Le contenu de ce rapport est le résultat de l'implication de l'ensemble des personnels des bibliothèques.**

Création graphique : pollenstudio.fr  
Photos : Rennes 2  
Impression : Edicolor - Juin 2023

## **Bibliothèques de l'université Rennes 2**

Place du recteur Henri Le moal  
CS64302 • 35043 Rennes Cedex

**[www.bu.univ-rennes2.fr](http://www.bu.univ-rennes2.fr)**

[bibliotheques@univ-rennes2.fr](mailto:bibliotheques@univ-rennes2.fr)

Tél. + 33 (0)2 99 14 12 75

 @bibliotheques.univ-rennes2  
 @BURennes2  @BURennes2

