



UNIVERSITÉ
RENNES 2

BU

2017 LES BU REVISITÉES

Rapport annuel
des bibliothèques de Rennes 2

2017, LES BU REVISITÉES

Rapport annuel des bibliothèques de Rennes 2



LE PLAN STRATÉGIQUE DU SCD EST SUR LES RAILS

Le plan stratégique 2017-2021 qui encadre notre action a été adopté en 2016. Les priorités pour 2017 en étaient directement issues.

À l'issue de cette première année du plan stratégique, nous avons la satisfaction de constater que nous avons su faire face aux défis que nous nous étions fixés. Les pages de ce rapport exposent de façon précise les actions réalisées avec succès dans les domaines de l'accueil, des collections et du développement de nos compétences.

Ces efforts, consentis par l'ensemble du personnel du SCD et soutenus par la gouvernance de l'Université, sont récompensés par des records de fréquentation apparus dès le premier trimestre 2017. Cette augmentation de la fréquentation s'accompagne d'une plus grande satisfaction des publics ainsi que le montrent les enquêtes.

La maîtrise du budget est une autre caractéristique de l'année 2017. En ces temps de restriction budgétaire, l'Université a accordé au SCD des moyens financiers du même niveau que ceux de 2016, ce qui nous a permis de faire plus et mieux.

Au-delà des actions prioritaires, les tâches plus traditionnelles de notre cœur de métier ont été assurées avec professionnalisme et les actions culturelles se développent avec brio.

À l'issue de cette année 2017, on peut dire que le SCD est plus professionnel, plus ouvert, plus vivant. L'enjeu de l'année 2018 sera de consolider ces acquis et d'accompagner ces évolutions profondes de la « culture de service » qui touchent l'ensemble de nos collaborateurs, quelles que soient leur position ou leurs spécialités.

SOMMAIRE

Bienvenue dans vos BU	P.02
Mieux voir les collections	P.06
Valoriser les publications de la recherche	P.10
Monter en compétences	P.14
S'engager dans une démarche qualité	P.16
Agir pour la culture universitaire	P.18
Poursuivre le plan stratégique 2017-2021	P.22
Remerciements	P.24

BIENVENUE DANS VOS BU

“Les espaces conviviaux au rez-de-chaussée de la BU centrale sont des services qui apportent un vrai plus à la BU, espace où il est agréable de lire, travailler, échanger.”

Enseignant-e en documentation

“Je viens travailler dans ces locaux tous les jours depuis 6 ans : une vraie deuxième maison pour moi et mes amis, chaleureuse et fonctionnelle !”

Étudiant-e de 2/3^e cycle en psychologie



Commentaires recueillis lors de l'enquête de satisfaction Libqual+

— NOUS RÉAMÉNAGEONS LA BU CENTRALE



BU CENTRALE

11 500 M² de surface publique



CAFÉTÉRIA

Fréquentée par **1** usager sur **7**
2^e lieu de distribution du campus,
300 cafés bus par jour



Coût annuel du réaménagement sur budget SCD sur 3 ans

Poursuivant son effort de modernisation des locaux largement initié en 2016, le SCD accompagné de la DRIM et d'un architecte a continué les réaménagements de la BU centrale pour plus de confort et l'adaptation aux besoins des usagers.

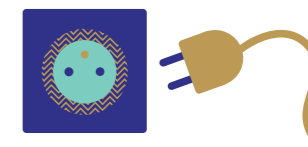
- **L'accueil** : un groupe de bibliothécaires a réfléchi avec un ergonome aux aménagements facilitant le plus possible le travail posté ;
- **les mezzanines** sont désormais équipées de salles de travail en groupe ;
- **les salles de travail en groupe** existantes dans la BU ont été refaites et équipées de tableaux blancs ;
- **la cafétéria** a été agrandie ;
- **le hall** à l'entrée de la salle de lecture de l'étage a été aménagé avec des gradins et des fauteuils ;
- Le nombre de **prises électriques** et d'espaces d'accueil de petits groupes a été multiplié.



11% des places pour du travail en groupe

14 salles de travail en groupe en BU centrale

+8 nouvelles en 2018



70 nouvelles prises électriques



Fréquentation :

↑ 19% BU centrale

↑ 5% BU de proximité

“J’ai bénéficié d’une aide personnalisée pour ma recherche. Cela m’a beaucoup aidé et m’a permis d’apprendre encore plus à utiliser les ressources. Mais ce genre de service reste encore trop mal connu des usagers”.

Etudiant-e en 2/3^e cycle de psychologie

“J’apprécie que, pour les étudiants à distance, il m’est possible de modifier la date de retour des livres grâce à votre site internet. Cela me donne plus de flexibilité”

Etudiant-e en licence d’anglais



— NOUS DÉVELOPPONS DE NOUVEAUX SERVICES

- **Une boîte de retour** permet de rendre des documents pendant les horaires de fermeture des BU.
- **Les étudiants de licence** accèdent désormais au service du Prêt entre bibliothèques.
- **Des formulaires de demandes en ligne** (demandes de PEB, demandes de mise de côté de documents pour les étudiants à distance ou les étudiants en situation de handicap) répondent à des besoins spécifiques et permettent plus de souplesse pour les usagers.
- **Les étudiants en situation de handicap** bénéficient d’un espace dédié et d’un accompagnement personnalisé.
- Le support documentaire apporté aux **étudiantes détenues** s’accroît et a contribué à la réussite de l’année universitaire de la quasi totalité d’entre elles.
- Un **nouveau dispositif pédagogique** à destination des étudiants de L1, le “serious game”, a été expérimenté. Disponible en ligne, ce jeu sérieux fait découvrir les espaces des bibliothèques et les différents types de documents grâce à une pédagogie active.



— NOUS RÉALISONS UN GUIDE DU LECTEUR ET UN NOUVEAU RÈGLEMENT DES USAGERS



Un guide du lecteur actualisé et attractif, en versions française et anglaise, a été réalisé pour guider les premiers pas de nos usagers dans les BU. Son graphisme soigné et le format de poche l’ont vite rendu très populaire.

Le règlement intérieur a été réécrit en tenant compte des nouveaux usages. Il inclut désormais une dimension d’écoute de l’usager, par la prise en compte de ses demandes.

Un travail d’harmonisation de notre affichage, de mise à jour des flyers et informations disponibles dans les espaces d’accueil, d’actualisation de la signalétique et de pose de plexiglas pour nos affiches représente un effort d’information et de valorisation de nos actions s’appuyant sur la nouvelle identité visuelle du SCD.

MIEUX VOIR LES COLLECTIONS

"Je suis très satisfaite des conditions mises à disposition pour pouvoir travailler et lire à la BU centrale, ainsi que des réponses favorables que nous obtenons lors des suggestions d'achat. Merci."

Étudiant·e de 2/3^e cycle en info/doc

"[...] je me saisis des espaces comme Cairn et poursuis mes explorations et découvertes de cette véritable "Caverne d'Ali Baba" ! Merci à toute l'équipe !"

Étudiant·e en Licence à distance de Lettres

— NOUS CLARIFIONS NOTRE POLITIQUE DOCUMENTAIRE



BASES DE DONNÉES

3 désabonnements : LION, PsycExtra et PsyCritiques

NOUVEAUX ABONNEMENTS

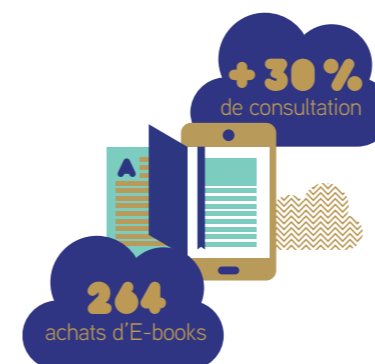
Encyclopédie de Géographie Wiley, Oxford Handbooks History & Psychology, 2 collections JSTOR

La **charte documentaire** des BU a été votée en conseil documentaire le 8 juin 2017. Elle définit les principes généraux de développement des collections et les priorités liées aux axes d'enseignement et de recherche de l'université. Elle expose les modalités de sélection et de répartition budgétaire et précise les critères de conservation des documents et la procédure de désherbage.

Elle rappelle enfin la mission du SCD en matière de dépôt légal des thèses et de gestion de l'archive institutionnelle de l'université.



— NOUS ÉVALUONS LES USAGES



Téléchargements : **455 953** dont **82%** d'articles

Taux de fonds actif : **29%** **74%**

Taux de rotation : **46%** **75%**

Taux de fonds inerte des documents récents (- 5 ans) : **25%**

- Nous analysons les prêts de documents physiques, les demandes de prêt entre bibliothèques et les usages de la documentation électronique afin d'ajuster notre offre.

- Nous nous adaptons aux nouvelles maquettes d'enseignement et à leur volet bibliographique.

- Nous évaluons la demande des utilisateurs, par l'examen des suggestions d'achat de documents imprimés mais aussi des « refus d'accès » constatés sur les principales plateformes d'ebooks (Cairn, Open edition).

- Nous avons évalué les besoins des chercheurs via des campagnes de tests de nouvelles ressources.

- Nous avons expérimenté l'achat à la demande via la plateforme d'ebooks Dawsonera.



80% acceptées soit **10%** des titres acquis

Provenance des suggestions

Enseignants-chercheurs / doctorants **49%**

Etudiants master **25%**

Autres usagers **19%**

Etudiants licence **7%**

— NOUS RATIONALISONS LA GESTION DES COLLECTIONS IMPRIMÉES

Une **nouvelle implantation des collections** a permis de constituer trois salles thématiques (info-com, arts et lettres) à la bibliothèque ALC Charles-Foulon.

Un **inventaire informatisé des collections de libre accès a été réalisé dans la quasi totalité des BU** entre mai et juillet.

- la moitié des documents en salle a été inventoriée ;
- le repérage des exemplaires manquants a permis de faire du réassort et de mettre à jour le catalogue.

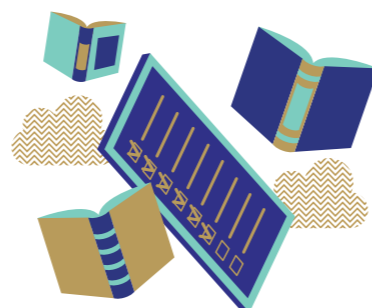
Nous nous engageons à reconduire chaque année ces opérations qui garantissent la **fiabilité de notre signalement** et l'accès de tous aux collections.

L'évaluation des usages a permis de définir les critères de **désherbage pour les salles de lecture** :

- analyse de l'usage des documents en salle édités il y a plus de dix ans ;
- retrait des exemplaires qui n'avaient pas été empruntés depuis 5 ans, à quelques exceptions près (commandes récentes, ouvrages liés aux concours).

Conformément à la charte documentaire, les documents qui correspondent aux critères de **conservation** ont été placés en magasin, les autres proposés en don aux étudiants ou mis au pilon. Deux **opérations de don aux étudiants** ont pu être organisées avec succès en février et octobre. Notons également un don de 760 livres retirés des collections à l'université de Conakry en Guinée.

Nous **traitons les dons reçus**. Nous signalons désormais au catalogue les ouvrages issus des dons de Michel Denis (ouvrages d'histoire), Yves Delalande (littérature italienne), ainsi que plusieurs nouveaux fonds en portugais, galicien, russe, criminologie et géographie. En concertation avec les enseignants de cinéma, une convention de don a été signée avec un enseignant-chercheur retraité de l'université, Jean-Pierre Berthomé. Elle entérine le don de 2 000 livres de cinéma des années 1970 à 2000, souvent introuvables en dehors de quelques bibliothèques très spécialisées.



13 026 documents pilonnés ou donnés
6 203 documents mis en magasin
1 607 documents manquants à l'inventaire



1 222 documents catalogués issus de dons



“Fonds très satisfaisant dans ma discipline (master édition). Nombre de prêts possibles très important et pour une durée confortable.”

Étudiant-e en Master de Lettres

“J’ai bien apprécié la petite table de présentation d’ouvrages au 1^{er} étage en littérature et linguistique, ça donne envie de s’arrêter, de feuilleter, d’étudier tout simplement !”

Étudiant-e en Licence de Lettres

VALORISER LES PUBLICATIONS DE LA RECHERCHE



— NOUS METTONS EN PLACE LE PORTAIL HAL

L'Université Rennes 2 s'engage fortement en faveur d'un accès libre et gratuit à la recherche scientifique. Cet engagement s'est concrétisé par la mise en place par le SCD d'une archive ouverte sous la forme d'un portail HAL inauguré en juin 2017. Ce portail permet :

- d'**accroître la visibilité et l'accès** aux travaux des chercheurs de l'établissement ;
- d'**assurer l'archivage** et l'accessibilité des documents et des données déposés ;
- de **valoriser la production scientifique** des unités de recherche grâce à des collections dédiées.

Le SCD a mené en direction des chercheurs des opérations de sensibilisation à l'Open Access et aux problématiques qui lui sont liées, des formations à la carte ont été organisées.

Au niveau national, nous nous sommes engagés, au sein de l'association nationale CasuHAL, dans les groupes de travail nationaux et nous participons à l'élaboration des recommandations de travail dans HAL.

Ce portail a été présenté en assemblées générales de l'université et d'unités de recherche, en réunions de directeurs d'unités, en Conseil scientifique et en Conseil d'administration. Il a également fait l'objet d'une promotion sous forme de flyers et de marque-pages. Ces outils ont été partagés sur le Wiki de CasuHAL.



21 000 références dont 1/3 en texte intégral

EN 6 MOIS :

235 091 consultations,

10 545 pages vues,

2 415 nouvelles références,

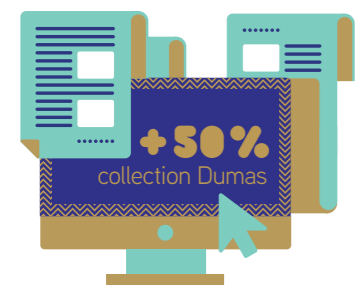
17 collections et sous-collections créées ou retravaillées.

— NOUS ENGAGEONS LA RÉTROCONVERSION DE LA PRODUCTION SCIENTIFIQUE DE L'UNIVERSITÉ RENNES 2



Chaque unité de recherche dispose désormais de son référent Hal au SCD. L'aide proposée par le SCD pour la saisie rétrospective des publications dans HAL a connu un franc succès : plus de 1 200 références supplémentaires ont ainsi pu être saisies.

— NOUS ORGANISONS LE DÉPÔT ÉLECTRONIQUE DES MÉMOIRES



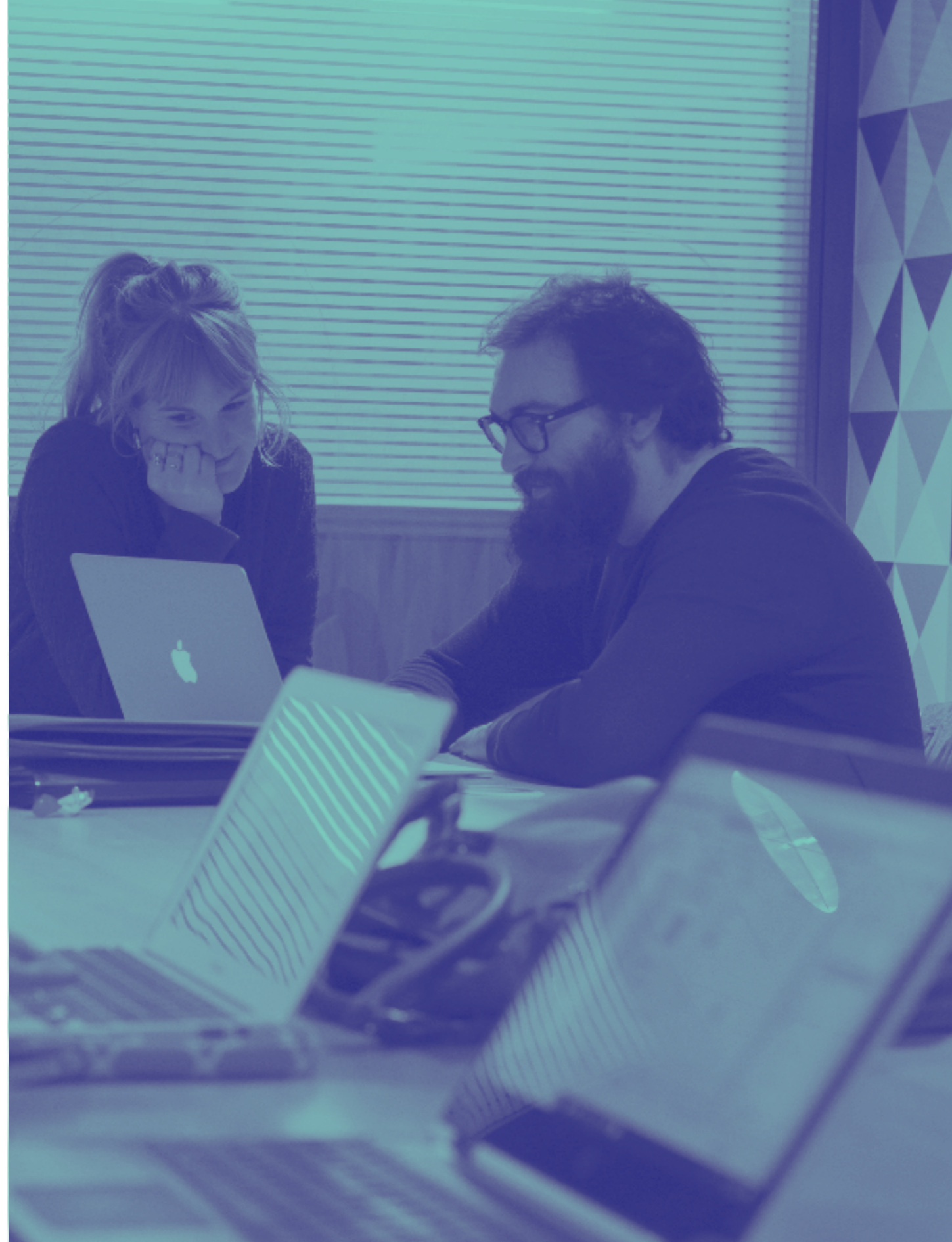
L'université porte le projet de valorisation des mémoires de master soutenus à Rennes 2. Dans ce cadre, le SCD a mis en place en 2016-17 un processus de dépôt et de diffusion électronique pour ces mémoires.

- Il couvrait 12 master 2, soit un total de 225 étudiants. Ces masters ont été sélectionnés avec les directeurs d'UFR sur un échantillon de disciplines variées. Les scolarités des UFR ont participé à l'information des étudiants.

- Ce test a nécessité un **accompagnement des étudiants** (formations aux spécificités du dépôt électronique et aux licences Creative Commons).

- En parallèle de l'outil Mémorable local, la collection dédiée à l'Université Rennes 2 dans **DUMAS** (Dépôt Universitaire des Mémoires Après Soutenance) a également été alimentée.

Ce test a été très bien perçu par les étudiants, qui ont respecté le processus (constitution d'un dossier de soutenance : attestation anti-plagiat, autorisation de diffusion, dépôt électronique). Il a été **reconduit** avec le même périmètre sur l'année universitaire 2017-2018. Une instruction menée conjointement par le SCD et la DSI est en cours pour le développement d'un outil plus adapté de gestion et de diffusion en intranet.



MONTER EN COMPÉTENCES

“Le personnel de la bibliothèque m’a toujours bien accueillie que ce soit à l’entrée ou dans la salle réservée aux ouvrages en anglais. Il est très chaleureux, souriant et toujours prêt à me renseigner. Merci beaucoup pour l’aide que vous m’apportez”

Étudiant·e en licence d’anglais

“Le personnel est très qualifié, agréable.”

Étudiant·e en licence de sociologie

— NOUS RENFORÇONS LES FORMATIONS LIÉES À L’ACCUEIL, À LA MÉDIATION ET CONSOLIDONS NOTRE PROFESSIONNALISME

- L’accueil est l’affaire de tous : en lien avec la refonte physique des espaces à la bibliothèque centrale, 23 personnes ont suivi un stage de 3 jours destiné à poser les bases d’une **réflexion commune** sur cet aspect du métier, longtemps sous-évalué en bibliothèque universitaire. Le résultat du travail de ces groupes a permis d’élaborer un guide des bonnes pratiques applicable dans l’ensemble des bibliothèques du SCD, socle d’une harmonisation au quotidien et utile à tout nouveau personnel : titulaire, contractuel ou moniteur étudiant.

Notre effort s’est également porté sur l’amélioration de l’accueil de publics nécessitant un accompagnement personnalisé : ainsi, certains agents se sont formés à l’accueil des publics en situation de handicap ou maîtrisant mal le français.

- **Une formation en interne étoffée** : aux formations de bibliothéconomie et de sensibilisation aux réseaux sociaux s’ajoutent désormais des rendez-vous hebdomadaires courts et concrets afin que chacun puisse étendre facilement sa culture professionnelle et sa connaissance de l’établissement (visites des bibliothèques, présentations de bases de données, utilisation de matériels spécifiques...).



— NOUS ASSURONS LE DÉVELOPPEMENT DES NOUVELLES COMPÉTENCES

Dans le cadre de journées d’étude notamment, des compétences spécifiques ont été acquises dans des domaines variés tels que :

- les aspects novateurs du métier : l’émergence des bibliothèques créatives et participatives ;
- les outils de pilotage : Bibliovizz ;
- les problématiques universitaires : éthique de la recherche, intégrité scientifique ;

- les enjeux de société : laïcité en bibliothèque ;
- l’appui à la recherche : Academia, ResearchGate, données de la recherche, droits d’auteur et publications scientifiques ;
- la communication : création graphique, logiciels de PAO ;
- le management : animation de réunion, conduite d’entretien professionnel, encadrement d’équipe.

— NOUS MENONS DES ENQUÊTES AUPRÈS DE NOS PUBLICS

En parallèle de l'évaluation quantitative de ses services et dans le cadre d'une démarche qualité progressivement mise en place, le SCD a recueilli les besoins de ses usagers par le biais d'enquêtes.

• L'enquête de satisfaction Libqual+ : une collaboration inter universités

Après 2009, le dispositif Libqual+ a de nouveau été proposé sur le mois de novembre à l'ensemble des membres de la communauté de Rennes 2. Il a permis de mesurer la satisfaction de notre public sur l'accueil, les espaces et les collections des BU de Rennes 2. Pour accroître sa visibilité au niveau des campus rennais, l'enquête s'est déployée simultanément dans les bibliothèques des universités de Rennes 2, Rennes 1 et de l'INSA et a bénéficié d'une campagne de communication commune. Une animation musicale et gourmande a permis entre autres aux étudiants des 3 universités de répondre aux questionnaires en un lieu unique. Les résultats et nos engagements de remédiations seront présentés au printemps 2018.

• L'enquête sur les données de la recherche en SHS

Fruit d'une collaboration entre l'URFIST, la MSHB et le SCD, cette enquête, sur le modèle de celle menée à Lille 3, a permis de mieux connaître les types de données manipulés par les chercheurs de Rennes 2, leurs pratiques de gestion et de sauvegarde, mais aussi d'identifier les besoins, attentes et représentations relatifs à cette thématique, notamment les facteurs d'incitation et freins qui peuvent peser sur le partage des données.

Grâce à un questionnaire en ligne de 32 questions et la tenue d'entretiens qualitatifs d'une demi-heure, six recommandations ont été formulées à l'attention de la communauté de recherche et des acteurs de

l'Université Rennes 2. Le rapport est disponible sur Hal pour l'ensemble de la communauté scientifique, il a par ailleurs été largement diffusé auprès des réseaux universitaires et documentaires et a reçu un accueil favorable. Il a été présenté à plusieurs instances de l'université Rennes 2.



S'ENGAGER DANS UNE DÉMARCHÉ QUALITÉ

"La BU est pour moi d'une utilité inestimable et je travaille dans de bonnes conditions... mais vous pouvez faire encore mieux !!"

Étudiant-e en licence de psychologie

"Merci de vous donner à fond pour nous !"

Étudiant-e de 2/3^e cycle en Information-Communication



— NOUS NOUS RENDONS VISIBLES ET COMMUNIQUONS SUR NOS ACTIONS

Participer au mouvement d'*advocacy* des bibliothèques est devenu une priorité. La mission communication a donc été créée en 2016 et s'est renforcée grâce à l'**animation de réseaux sociaux** pour faire progresser considérablement la visibilité et l'attractivité des bibliothèques universitaires auprès des étudiants et des partenaires locaux.

La nouvelle **charte visuelle des BU**, issue de la charte graphique de l'université, a permis de développer une identité visuelle reconnaissable.

La diffusion de ces différents supports de communication au niveau du campus voire de l'agglomération commence à asseoir la présence des BU de Rennes 2 sur le territoire.

La présence des BU sur le campus et au-delà de l'université font du SCD un acteur désormais essentiel de la vie universitaire et du monde des bibliothèques : participation à la Journée campus, aux Journées de l'innovation pédagogique, point presse avec le service culturel, collaboration avec la radio campus C-lab.

AGIR POUR LA CULTURE UNIVERSITAIRE

"J'assiste de temps en temps à des rencontres littéraires, découvertes d'auteurs, discussions... et j'ai entendu parler de cafés littéraires se déroulant à la BU. Ce type de rencontres ou d'activités annexes est très intéressant à développer à mon avis. Merci !"

Étudiant·e en licence d'anglais

— NOUS RÉDIGEONS UNE CHARTE CULTURELLE

Une charte de l'action culturelle élaborée dans le cadre d'un groupe de travail a été validée par le vice-président action culturelle et vie étudiante, le service culturel, et prévue en annexe de la charte culturelle de l'université.

— NOUS STRUCTURONS LA PROGRAMMATION CULTURELLE

• Réaménagement

En 2017 l'action culturelle a bénéficié d'une nouvelle salle de rencontres d'une vingtaine de places en attendant la modernisation de l'espace d'exposition au rez-de-chaussée commencée en décembre 2017.

• Structuration de la programmation culturelle

Entièrement relayée par l'Agenda culturel de l'université et sa lettre mensuelle d'information, elle figure aussi en amont sur l'agenda en ligne des BU. Une offre construite en partenariat avec les enseignants, associations étudiantes, associations extérieures est désormais préparée et structurée très en amont et accompagnée d'une communication diversifiée et identifiée.

• Variété de l'offre culturelle

L'action culturelle est basée sur un programme d'expositions et de rencontres. Le style de ces rencontres s'est diversifié (conférences, ateliers, concerts, performance). Le nombre de ces rencontres : PUR Café, Jeux d'Ouïe, Voix d'un texte, Book Club, Serial Club... s'est fortement accru et la fréquentation globale a augmenté.

Nombre de rencontres **x3**



16 rencontres des clubs étudiants (Book club, Serial club)



Printemps 2017
LA PRIMAVERA DEL LIBRO
LES ITALIENS ET
LE LIVRE IMPRIMÉ
À LA RENAISSANCE

Exposition préparée par Claire Lesage avec la participation d'étudiants de licence et master de plusieurs départements (italien, histoire de l'art, lettres) pour l'élaboration des textes et du catalogue.

- vernissage animé par des lectures en italien ;
- 2 conférences sur les éditions et le monde du livre français et italien du XVI^e siècle ;
- sélection d'ouvrages italiens conservés au fonds ancien de la BU présentant des aspects de la culture italienne à la Renaissance ;
- exposition installée à nouveau pour la Journée du Patrimoine.



Automne 2017
VERDOYONS :
UN CYCLE D'ÉVÉNEMENTS
POUR LA PROTECTION
DE L'ENVIRONNEMENT

En lien avec la COP 23, à l'initiative des personnels de la Médiathèque et en partenariat avec le service culturel et la mission Développement durable, les bibliothèques universitaires se sont engagées pour sensibiliser la communauté universitaire aux enjeux du développement durable :

- exposition mettant en valeur les projets des étudiants de la Licence Professionnelle Aménagement urbain et paysage pour le réaménagement paysager du campus ;
- conférence de Xavier Foissard (labo LETG) "Le végétal en ville : une solution d'adaptation au changement climatique ?" ;
- ateliers participatifs pour la fabrication de papier recyclé, la gravure sur CD de récupération ou un mackathon, atelier artistique proposé par l'association Mille au carré.



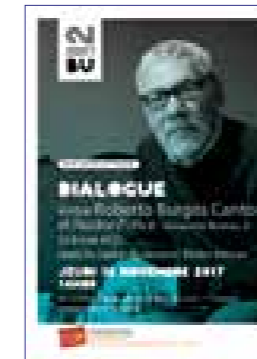
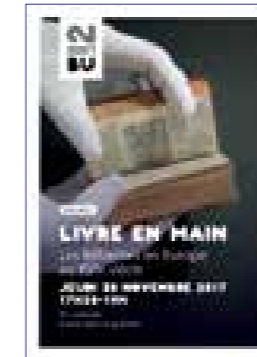
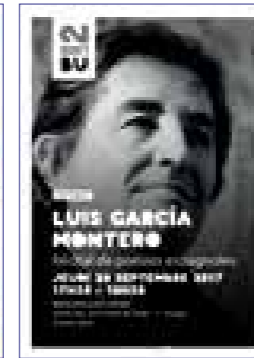
Novembre 2017
RENCONTRE AVEC
LOLA LAFON

Dans le cadre du prix du Roman des étudiants France Culture - Télérama, la bibliothèque a reçu Lola Lafon, l'un des cinq écrivains sélectionnés pour 2018. Rencontre préparée par Emmanuel Bouju et les étudiants du master de Littérature générale et comparée dont la captation audio est disponible sur la plate-forme de l'Aire d'U.



Toute l'année
RENCONTRES PUR CAFÉ

Cycle de rencontres en partenariat avec les Presses universitaires de Rennes (PUR) et diffusées sur Radio C-Lab. Un chercheur de Rennes 2 publiant aux PUR est interviewé tous les mardis midi par un autre enseignant ou étudiant sur un ouvrage dont il est l'auteur ou un des auteurs.



POUR SUIVRE LE PLAN STRATÉGIQUE 2017-2021

- Axe 1 Connaître et associer les usagers**
- Analyser et comprendre les usages des publics
 - Inclure les usagers dans le processus de création
 - Être à l'écoute des besoins et apporter des réponses
- Axe 2 Favoriser la réussite des étudiants**
- Rendre lisible et accessible l'offre documentaire
 - Adapter la formation des utilisateurs aux nouvelles pratiques
 - Renforcer l'attractivité, promouvoir collections et services
- Axe 3 Accompagner la recherche**
- Développer une offre de service pour la recherche
 - Valoriser la production scientifique de l'université
 - Promouvoir l'accès ouvert aux publications et aux données
- Axe 4 Investir les espaces physiques et virtuels**
- Améliorer la convivialité et la modularité des espaces
 - Développer les pratiques web et s'inscrire dans une communauté d'utilisateurs
 - Offrir un pendant numérique à tout espace ou service physique
 - Mettre à disposition des publics des espaces et des moyens d'expression et de création
 - Favoriser l'appropriation des bibliothèques par les usagers
- Axe 5 Développer le partenariat et promouvoir les bibliothèques**
- Ouvrir le SCD sur le campus, développer les partenariats extérieurs
 - Accroître la reconnaissance, la visibilité et l'attractivité du SCD
 - Créer des actions de vulgarisation scientifique
 - Développer une politique événementielle éditorialisée
- Axe 6 Renforcer les compétences et la démarche collaborative**
- Identifier les compétences et favoriser leur expression
 - Favoriser le passage d'une logique « collections » à une logique « service »
 - Encourager les méthodes de travail reposant sur une approche participative et de projet

Dans le contexte du projet d'établissement 2017-2021 de l'Université Rennes 2, le SCD se devait de structurer son action pour la réussite étudiante et pour la recherche.

L'étude du plan stratégique a été l'occasion de mettre les ambitions du SCD en accord avec le projet d'établissement de l'Université Rennes 2. Permettant à la fois de rappeler nos missions telles que définies par le décret 2011-996 du 23 août 2011 et dans le règlement intérieur approuvé par le CA de l'Université en novembre 2011, le plan stratégique a permis d'identifier les défis et les enjeux pour le SCD pour définir nos orientations stratégiques.

C'était aussi l'occasion de réaffirmer les **valeurs** partagées par toute l'équipe :

- Respect et écoute des publics
- Qualité de service
- Ouverture sur la cité
- Engagement et créativité
- Efficacité et efficience
- Collégialité.

— LES PRIORITÉS 2018

Pour poursuivre la mise en œuvre de notre plan stratégique, les priorités 2018 visent la consolidation des actions réalisées en 2017, notamment pour ce qui concerne la vitalité de nos espaces, la connaissance de nos usagers et de leurs besoins, et la démarche qualité dans nos différents domaines d'intervention.

Investissement des espaces physiques et virtuels

L'objectif est de continuer le réaménagement et la diversification des espaces physiques pour mieux répondre aux besoins et aux usages.

- Réaménager la salle des bibliographies de la BU centrale pour mieux l'adapter aux usages actuels
- Créer d'autres espaces conviviaux
- Occuper les espaces physiques et virtuels pour mieux accompagner le public
- Étendre les actions culturelles sur tous les sites du SCD

Meilleure compréhension des usagers et des usages

L'objectif est d'être à l'écoute des usagers et d'instaurer un dialogue constant pour une meilleure satisfaction des besoins.

- Restituer les résultats d'enquête Libqual et s'engager dans l'amélioration des services auprès de nos publics
- Mener des actions pour mieux communiquer avec les usagers
- Réaliser des enquêtes d'usages pour optimiser l'offre de services et l'adapter aux demandes

Formalisation d'une démarche qualité déjà engagée

L'objectif est de rendre un service de qualité.

- Elaborer des tableaux de bord d'activité du SCD
- Améliorer la recherche documentaire sur le site web des BU
- Généraliser la formalisation des projets, des procédures
- Améliorer la formation et l'accompagnement des moniteurs étudiants

DES PUBLICS

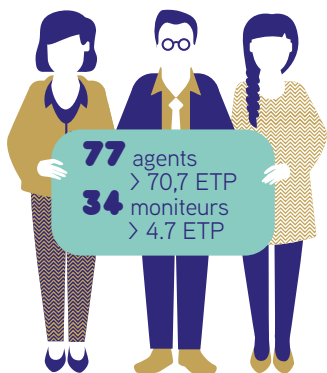


22 706 étudiant-e-s

741 enseignant-e-s
enseignant-e-s-chercheur-e-s

13 043 usagers actifs

DES MOYENS UNE ÉQUIPE



77 agents
> 70,7 ETP

34 moniteurs
> 4,7 ETP

3,3 ETP
pour 1000 étudiants

UN BUDGET



Dont **62%** consacrés
à la documentation

DES ESPACES



7 bibliothèques

15 247 M²

de salles pour le public

2 470 places assises
dont 258 de travail de groupe

1 cafétéria

DES COLLECTIONS



23 KM

de documents imprimés
dont 60% en accès libre

730 110

livres, CD, DVD, cartes...

dont **49 989** documents
patrimoniaux

59 473

livres électroniques
périodiques

45 502 | **3 165**

en ligne | papier

15 MILLIONS

d'heures de programmes
audiovisuels (INAtèque)

21 000

documents dans HAL

DES SERVICES



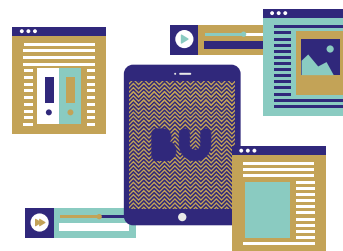
66 H
d'ouverture
hebdomadaire

263

jours d'ouverture



1 006 483
entrées



245 459

visites sur le site web



216 757
prêts



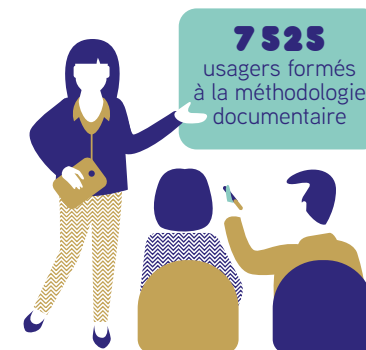
684
abonnés



3 665
abonnés

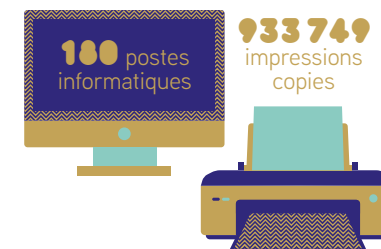


455 953
téléchargements



7 525

usagers formés
à la méthodologie
documentaire



180 postes
informatiques

933 749
impressions
copies



119 835

boissons et confiseries
consommées

MERCI

Ont participé à l'élaboration de ce rapport :

Françoise BARRÉ, directrice adjointe

Dominique BOUGÉ-GRANDON, chargée de mission
Fonds patrimonial et Action culturelle

Marie DIDIER, responsable du département Collections

Fiona EDMOND, responsable de la Communication

Otilia HENRIET, directrice

Patricia JAMET, responsable du service Évaluation

Sylvie LEMAIRE, responsable du département
Prospective et Développement

Laurence LEROUX, responsable du service
Production scientifique

Isabelle PICAULT, responsable du département
Médiation

Catherine PICHOT, chargée de mission
Formation continue

Cécile PIERRE, responsable du département Recherche

Sandrine PORTET, responsable du service
Documentation électronique

Didier QUENEUTTE, responsable du service Accueil

Le contenu de ce rapport est le résultat du travail
de l'ensemble des personnels du SCD.

Remerciements aux collègues et étudiant-e-s qui
se sont prêtés au jeu de la campagne photographique.

Création graphique : pollenstudio.fr

Photos : Rennes 2 • Marc Loyon

Impression : Edicolor

Bibliothèques de l'université Rennes 2

Place du recteur Henri Le moal
CS64302 • 35043 Rennes Cedex

www.bu.univ-rennes2.fr

bibliotheques@univ-rennes2.fr

Tél. + 33 (0)2 99 14 12 75

 [@bibliotheques.univ.rennes2](https://www.facebook.com/bibliotheques.univ.rennes2)

 [@BURennes2](https://twitter.com/BUrennes2)

