

UNIVERSITÉ RENNES 2
SERVICE COMMUN DE DOCUMENTATION

RAPPORT D'ACTIVITÉ 2014

TABLE DES MATIÈRES

Introduction.....	5
Partie 1 : implication dans les projets de fusion et de création de la COMUE UBL.....	6
I. Le projet de création de l'Université de Rennes.....	6
II. La COMUE UBL.....	7
Partie 2 : le Service commun de documentation en 2014.....	8
I. Les collections.....	8
1. Les acquisitions onéreuses.....	8
a. Les monographies imprimées.....	8
b. Les périodiques imprimés.....	10
c. Les ressources électroniques.....	11
2. La gestion et le traitement des collections.....	11
a. Le traitement courant des monographies.....	12
b. Les thèses.....	13
c. Le traitement des dons et fonds spécifiques.....	13
d. Les récolements.....	14
e. Le désherbage.....	14
f. Les corrections courantes et le nettoyage de la base.....	14
3. Les chantiers particuliers.....	14
a. La recotation des collections de la salle W (BU centrale).....	14
b. Le déménagement de la bibliothèque de Breton celtique.....	15
c. Le retrait des collections de sport de la mezzanine du 1er étage (BU centrale).....	15
d. Le retrait des collections de galicien de la mezzanine des langues romanes (BU centrale).....	15
e. Des mouvements de collections à la BUFR de Sciences sociales.....	15
4. L'équipement, les réparations, la reliure (hors fonds ancien).....	16
a. L'équipement.....	16
b. Les petites réparations.....	16
c. La reliure (hors fonds ancien).....	16
II. Les services.....	16
1. Le réseau des bibliothèques.....	17
2. L'activité.....	19
a. Les entrées et les prêts.....	19
b. Le prêt entre bibliothèques.....	20
3. Les renseignements.....	20
a. Les renseignements sur place.....	20
b. Les renseignements à distance.....	21
III. La formation des usagers.....	21
1. L'organisation interne.....	22
2. Les moyens matériels.....	22
3. L'activité 2013-2014.....	22
a. Les formations dans les cursus.....	22
b. Les formations hors cursus.....	24
IV. Les expositions et manifestations culturelles.....	25
1. Le calendrier des expositions et manifestations culturelles à la Bibliothèque universitaire.....	25

2. L'équipement en matériel spécifique.....	26
V. L'informatique documentaire.....	27
1. Les missions et l'organisation.....	27
a. Les missions.....	27
b. De nouvelles missions en 2014.....	27
c. L'organisation.....	27
2. La consultation des interfaces publiques.....	28
a. La consultation du catalogue.....	28
b. La consultation du site web.....	28
c. Constitution et consultation de la bibliothèque numérique.....	29
3. Les nouveaux services.....	29
a. Le site web (Drupal).....	29
b. Le SIGB (Koha).....	30
c. Vers un nouveau tryptique (outil de découverte - résolveur - AtoZ).....	30
d. D'autres services.....	30
4. Le chantier qualité.....	30
a. La qualité des données.....	30
b. La consolidation de la documentation et des procédures.....	31
c. L'assistance aux utilisateurs.....	31
5. Les contributions extérieures.....	32
6. Les objectifs du pôle d'informatique documentaire à l'horizon 2015.....	32
VI. Les moyens.....	34
1. Les moyens financiers.....	34
2. Les moyens humains.....	34
a. Les mouvements.....	34
b. La formation continue.....	35
Conclusion.....	38

INTRODUCTION

En 2014, les projets de fusion et de rapprochement d'universités étaient au centre des préoccupations de la communauté universitaire rennaise. Les professionnels de la documentation de Rennes 2 se sont fortement investis dans ces projets en déployant toute l'énergie nécessaire.

Les projets de fusion ne sont plus à l'ordre du jour mais l'expérience acquise restera très utile pour mener à bien les échanges, mutualisations et harmonisations qui sont plus que jamais indispensables dans une phase durable de coopération interuniversitaire et de contrainte budgétaire.

Dans le contexte de mutation rapide et profonde que connaissent les universités, le SCD de Rennes 2 a multiplié ses efforts pour rester au plus près de ses publics. La montée en charge régulière des ressources électroniques et le développement permanent des outils d'informatique documentaire sont les actions les plus marquantes.

Le renouvellement du personnel s'est produit au rythme optimal de 10% par an, ce qui a permis d'apporter du « sang neuf » sans perdre les acquis de l'expérience.

Les ressources budgétaires sont restées à un niveau constant, ce qui permet de conserver un bon niveau de collections tout en envisageant des optimisations et des développements des nouveaux services.

La qualité de nos ressources et la force de notre investissement sont des signes encourageants pour affronter les défis qui nous attendent.

Partie 1 : implication dans les projets de fusion et de création de la COMUE UBL

Durant toute l'année 2014, le Service commun de documentation s'est largement investi dans le projet de création de l'Université de Rennes, menant un travail en partenariat avec ses homologues de l'Université Rennes 1 et a par ailleurs participé aux travaux de la future COMUE Université Bretagne Pays de Loire, pour l'axe documentaire.

I. Le projet de création de l'Université de Rennes

Au même titre que les autres services centraux ou communs, le SCD a constitué l'un des groupes thématiques identifiés par le projet. A ce titre, les deux SCD de Rennes 1 et Rennes 2 ont réalisé un état des lieux respectif, qui a fait l'objet d'une restitution début juillet 2014 devant le comité de pilotage du projet de création de l'Université de Rennes. Cette restitution a donné lieu à une feuille de route validée début octobre 2014. La seconde phase du projet, dite phase de conception, devait se dérouler jusqu'au mois de mars 2015.

Le premier travail d'état des lieux avait alors permis d'identifier pour les SCD cinq grands axes :

- direction et pilotage du service
- gestion administrative et financière
- accueil et services aux usagers
- constitution, gestion et valorisation des collections
- conception, mise en œuvre et maintenance des systèmes informatiques.

Le 15 novembre 2014, des sous-groupes de travail communs Rennes 1 - Rennes 2, chargés d'approfondir la réflexion sur les axes précédemment définis, ont été constitués et ont commencé à se réunir. Ils ont produit un ensemble de documents comparatifs des règles, procédures et modes de travail dans les deux SCD.

Ces sous-groupes de travail ont largement mobilisé les personnels de toutes les bibliothèques des SCD. Ainsi, par exemple, les coordinateurs des bibliothèques intégrées et associées de Rennes 1 et Rennes 2 ont-ils élaboré une grille, pour permettre le recueil des caractéristiques et des activités de chaque entité. Il avait été envisagé d'accueillir un stagiaire de l'Essib pour ce travail d'état des lieux d'un réseau qui aurait, à terme, comporté 34 bibliothèques (24 à Rennes 1 et 10 à Rennes 2).

L'un des axes les plus urgents concernant la convergence des deux SCD dans le domaine de l'informatique documentaire, un comité de pilotage, comprenant les directions des deux SCD, les DSI et les vice-présidents documentation des deux universités ainsi que les deux responsables de l'informatique documentaires, a été mis sur pied et s'est réuni une première fois le 6 novembre 2014, pour présenter plusieurs *scenarii* sur le sujet du système intégré de gestion de bibliothèque (SIGB). Un second comité de pilotage a eu lieu le 15 décembre 2014 et a porté sur le portail documentaire. Enfin, en mars 2015, un troisième comité de pilotage devait examiner le tryptique AtoZ, résolveur de liens, outil de découverte.

Outre le travail préalable d'état des lieux de l'informatique documentaire et la réalisation de propositions d'architecture pour la future brique documentaire du SI, les équipes d'informatique documentaire des deux SCD, suite au choix fait lors des deux premiers comités de pilotage, se sont organisées pour planifier la migration du SIGB Symphony en place à Rennes 1 vers le SIGB Koha en production à Rennes 2 et effectuer un transfert de compétence entre les deux équipes.

Cependant l'ensemble des travaux du projet de création de l'Université de Rennes a été suspendu à la fin de l'année 2014, en attente des votes en Conseil d'administration.

II. La COMUE UBL

Un "groupe Information scientifique et technique", représentatif des universités, écoles, organismes, et dont faisait partie le SCD Rennes 2, a été chargé de mener une réflexion et de faire des propositions, reprises dans le Document général d'orientation stratégique¹ (DOS) remis à la Direction générale de l'Enseignement supérieur et de l'insertion professionnelle en juillet 2014. Le DOS comprend page 12 une sous-partie intitulée Stratégie documentaire et politique de l'Information scientifique et technique, listant cinq axes prioritaires :

- politique volontariste d'archives ouvertes
- valorisation du patrimoine scientifique à travers la numérisation de fonds
- politique d'achat mutualisée des ressources électroniques
- évolution vers un système de gestion de bibliothèque mutualisé
- développement de services et d'outils communs

Le premier axe (archives ouvertes) relève des compétences partagées, les quatre autres des compétences coordonnées.

1 http://u-bretagne.fr/pdf/DOS_UBL24-07-2014-1.pdf

Partie 2 : le Service commun de documentation en 2014

I. Les collections

1. Les acquisitions onéreuses

La dépense pour l'ensemble de la documentation (Bibliothèque universitaire centrale, bibliothèques d'UFR et Médiathèque) en 2014 représente 1 036 571 €. Elle était de 1 048 570 € en 2013.

ACQUISITIONS	2013	2014	Evolution	Coût 2013 en €	Coût 2014 en €	Evolution
Nombre de titres de monographies imprimées	12 821	13 330	+ 4 %			
Nombre d'exemplaires de monographies imprimées	15 771	16 425	+ 4,15 %	429 745	427 865	- 0,4 %
Nombre d'abonnements à des périodiques imprimés	1148	1039	- 9,5 %	286 200	253 301	- 11,5 %
Nombre d'abonnements à des périodiques électroniques et dépenses ressources électroniques	14325	14825	+ 3,5 %	323 042	333 264	+ 3,2 %
Nombre de livres électroniques	2558	3151	+ 23 %	16 003	22 141	+ 38 %

Part des monographies imprimées : 41,3 % [2013 : 41 %]

Part des périodiques imprimés : 24,4 % [2013 : 27,3 %]

Part des ressources électroniques :

- Périodiques et bases de données : 32 % [2013 : 31 %]

- Livres : 2,1 % [2013 : 1,5 %]

Dépense moyenne de documentation par étudiant : 49,97 € [2013 : 52,3 €]

Dépense moyenne de documentation imprimée (sauf périodiques) par étudiant : 20,6 € [2013 : 21,4 €]

Dépense moyenne de documentation périodique imprimée par étudiant : 11,80 € [2013 : 14,3 €]

Dépense moyenne de documentation électronique par étudiant : 17,55 € [2013 : 16,91 €]

a. Les monographies imprimées

Le montant des dépenses en 2014 s'élève à 427 865 € (voir le tableau détaillé ci-dessous).

Pour la Bibliothèque universitaire centrale, le montant des dépenses en 2014 est de : 281 219 € (avec les acquisitions effectuées auprès des Presses universitaires de Rennes), c'est-à-dire 65,7 % des dépenses et 66,9 % des exemplaires acquis du Service commun de documentation.

Pour les bibliothèques d'UFR, le montant des dépenses en 2014 est de : 98 723 € (avec les acquisitions effectuées auprès des Presses universitaires de Rennes), c'est-à-dire 23,1 % des dépenses et 25,4 % des exemplaires acquis du Service commun de documentation.

Pour la Médiathèque, le montant des dépenses en 2014 est de : 47 892 € (avec les acquisitions effectuées auprès des Presses universitaires de Rennes), c'est-à-dire 11,2 % des

dépenses et 7,7 % des exemplaires acquis du Service commun de documentation.

Les livres en français représentent 14 213 volumes (86,5 % des exemplaires acquis) et les livres en langues étrangères : 2 212 volumes (13,5 % des exemplaires acquis).

Bibliothèques	Disciplines	Coût TTC en €	Nb titres	Nb ex	Coût moyen ex	% / total collections
Bib. APS	Sport	6186,83	154	258	23,98	1,6
Bib. Anglais	Anglais	9395,8	474	511	18,39	3,2
Bib. ALC	Art, Lettres, Info-com	21125,21	823	872	24,23	5,5
Bib. Breton celtique	Breton - Celtique	1051,81	49	54	19,48	0,3
Bib. Sc. Sociales	AES, Cartothèque, Géographie, Histoire	22111,42	649	1057	20,92	6,70
Bib. Musique	Musique tous genres	21720,04	646	668	32,52	4,23
Bib. Sc. Humaines	Psychologie, sociologie, sciences de l'éducation	14004,53	561	596	23,50	4
Médiathèque	Langues européennes, langues orientales et asiatiques ; Livres et audiovisuel multimédia	47795,04	1065	1208	39,57	7,7
S/Total BUFR + Médiathèque		143390,68	4421	5224	25,32	33,1
BU Centrale	Bibliographie	5186,75	157	162	32,02	1,0
BU Centrale	Livres anciens	1430	4	4	357,50	0,03
BU Centrale	Fonds professionnel	2102,25	61	85	24,73	0,5
BU Centrale	Généralités ; Sciences et techniques	5029,07	197	217	23,18	1,4
BU Centrale	Philosophie	7865,06	338	338	23,18	2,1
BU Centrale	Psychologie	24480,61	452	957	25,58	6,1
BU Centrale	Religion	2942,33	75	76	38,71	0,5
BU Centrale	Sociologie	6093,31	246	279	21,84	2
BU Centrale	Droit, Administration, Sciences politiques	15679,8	460	649	24,16	4
BU Centrale	Sciences de l'éducation	10019,09	345	517	19,38	3
BU Centrale	Economie	11037,31	317	441	25,03	3
BU Centrale	Info-com	14848,58	435	678	21,90	4
BU Centrale	Mathématiques appliquées et sciences sociales	1902,06	29	63	30,19	0,4
BU Centrale	Art	45776,43	1370	1527	29,98	10
BU Centrale	Linguistique, litt gén et comp ; litt fr ; litt class	34524,47	865	951	36,30	6
BU Centrale	Anglais	12307,48	543	601	20,48	4
BU Centrale	Allemand	4091,69	157	210	19,48	1,3
BU Centrale	Langues romanes (esp., ital., port.)	14128,01	602	652	21,67	4,1
BU Centrale	Russe et autres langues slaves	2962,11	133	141	21,01	0,9
BU Centrale	Arabe	2430,5	85	94	25,86	0,6

BU Centrale	Chinois et autres langues d'Asie	2481,7	78	87	28,53	0,6
BU Centrale	Langues slaves et orientales	7874,31	296	322	25,13	2
BU Centrale	Breton - Celtique	3775,91	189	203	18,60	1,3
BU Centrale	Géographie	11427,72	257	394	29,00	2,5
BU Centrale	Histoire	24135,43	518	646	37,36	4,1
BU Centrale	Suites Varia	3266,71	8	8	408,34	0,05
BU Centrale	Bandes dessinées	4396,76	256	256	17,17	1,6
S/Total BU Centrale		274650,19	8473	10558	25,69	66,9
Total BU + BUFR + Médiathèque		418011,87	12894	15782	26,49	
PUR SAIC Toutes bibliothèques		9824,52	436	643	15,28	
PUR SAIC BU Centrale		6598,67	248	428		
PUR SAIC BUFR + Médiathèque		3225,85	188	215		
Total BU + BUFR + Médiathèque avec PUR SAIC		427865,39	13330	16425	26,05	

b. Les périodiques imprimés

Les Bibliothèques de l'université Rennes 2 proposent en 2014 sur leurs différents sites 3740 collections de périodiques imprimés, dont 1490 vivants répartis dans les différentes disciplines de son ressort :

Bibliothèques	Total titres		Abts		Dons/
	en cours	morts	F	E	Ech
Anglais	24	17	8	16	0
Breton-Celtique	32	54	17	11	4
ALC	103	81	77	24	2
Sc. Hum.	53	76	51	2	0
Sc. Soc.	250	295	189	3	58
STAPS	53	51	33	9	11
BU Centrale	973	1677	265	429	279
TOTAUX	1488	2251	640	494	354

Le SCD a souscrit 1039 abonnements en 2014 (547 français et 492 étrangers), soit une dépense de 244 720 € TTC) dans le cadre d'un marché de fourniture d'abonnements imprimés, renouvelé en juin 2014.

Nouveaux abonnements (revues imprimées)						
2008	2009	2010	2011	2012	2013	2014
32	30	16	22	0	19	23
142						
Abonnements supprimés (revues imprimées)						
2008	2009	2010	2011	2012	2013	2014
59	59	35	54	127	38	97
469						

Il est à noter pour les suppressions d'abonnements 2014 que 40 titres ont cessé de paraître

et 26 titres sont supprimés en raison de leur intégration dans l'offre de CAIRN.

c. Les ressources électroniques

En 2014, la dépense pour les ressources électroniques a été de 333 201€ TTC (hors livres électroniques). 42 ressources ont été facturées, dont 16 chez EBSCO. Il y a eu par ailleurs, 6 groupements de commandes : les bases Proquest, JSTOR, Dalloz, Europresse, Cairn Revues et la Freedom collection de Elsevier en Licence nationale.

Les 150 ressources électroniques payantes ou gratuites proposées sur le site du SCD donnent accès à près de 800 000 documents numériques de tous ordres (périodiques et livres numériques, données factuelles, ...).

L'offre de périodiques électroniques (archives ou en cours) a représenté 40 201 titres de revues : 8 476 français et 31 725 étrangers. Dans cet ensemble, les périodiques électroniques en cours étaient au nombre de 27 250, dont 1 748 français et 25 502 étrangers.

L'offre de livres électroniques dans nos ressources s'élevait quant à elle à 7 373 titres, dont 3 563 français et 3 810 étrangers.

Au regard de la stabilité des budgets alloués et de l'évolution des coûts, le SCD a pu maintenir et même améliorer son offre en 2014, en particulier par l'acquisition d'une collection supplémentaire d'archives de 198 titres de revues JSTOR et le remplacement de Art Abstracts par ArtSource (Ebsco), ce qui a enrichi la collections de 630 revues en texte intégral. D'autre part, la souscription initiale de six mois en 2013 à PsycExtra et PsyCritiques (Ebsco) a été renouvelée en 2014. Et le SCD a par ailleurs acquis par achat pérenne 85 ebooks chez OpenEdition (collections des éditeurs Maison des sciences de l'homme et Editions de l'EHESS). Seule, la souscription Erudit a été revue à la baisse avec 32 titres souscrits sans barrière mobile au lieu des 50 titres souscrits jusqu'en 2013.

Afin de faire des choix pertinents d'abonnements, des tests publics ou réservés aux professionnels ont été mis en place tout au long de l'année 2014. Cela a été le cas pour Art Source avant acquisition, LexisNexis ou encore Numérique Premium. Des rencontres ont aussi eu lieu avec les éditeurs-diffuseurs Proquest, Dawson, Ebsco, notamment en vue du renouvellement de l'outil de découverte et du résolveur de liens, ainsi que dans le cadre de la réflexion en cours sur notre offre de livres numériques (Ebsco ebooks, Numérique Premium, Dawsonera).

Pour faciliter l'utilisation de ces ressources, le SCD a mené des formations vers les publics et les professionnels, en particulier sur les Bases Proquest et sur l'outil de découverte, lors des Ateliers de la BU ou de l'accueil des étudiants de Licence 1.

En 2014, les ressources électroniques ont généré 261 479 consultations et 226 285 téléchargements, dont 28 005 de livres électroniques.

2. La gestion et le traitement des collections

A la Bibliothèque universitaire centrale, le catalogage des monographies est effectué par 7 catalogueurs de catégorie B, 3 catalogueurs de catégorie C à raison d'environ une demi journée par semaine, 2 moniteurs pour l'arabe et le chinois, 4 acquéreurs-catalogueurs de catégorie A, dont 1 coordinateur SUDOC, 1 correspondant SUDOC, 1 formateur relais SUDOC.

Chaque catalogueur est responsable du traitement de plusieurs secteurs, pour lesquels il est chargé tant des nouvelles entrées (achats et dons), que de la mise à jour des catalogues lors des

opérations de désherbage (transfert d'ouvrages en magasin ou retrait des collections). Une à deux fois par an, les réunions de l'ensemble de l'équipe permettent de faire le point sur les charges de travail respectives et de procéder à des ajustements en fonction des départs ou changements d'affectation.

Dans les BUFR, la plupart des 11 acquéreurs, auxquels il faut ajouter 3 catalogueurs, sont également en charge du traitement des collections.

a. Le traitement courant des monographies

Le catalogage des acquisitions courantes est effectué avec un grand souci de mise à disposition rapide des collections de la part de l'ensemble des équipes ; il n'y a pas de retard à constater.

Les catalogueurs interviennent à la fois dans le catalogue national et dans le catalogue local. Le tableau suivant synthétise le travail réalisé dans le SUDOC :

Bibliothèques	Etat 2014 des notices SUDOC	Activité courante de catalogage 2014				
		Créations	Modifications	Suppressions	Délocalisations	Localisations
LAHM	68	0	7	0	0	65
BU Centrale*	347 543	2 836	17 389	185	2 347	12 170
Bib.Sci.Sociales	22 951	282	517	14	274	1 453
Bibl.Anglais	16 646	208	3 606	10	717	920
Bibl.ALC	10 819	250	1 724	1	278	857
Bibl.Musique	9 352	106	394	9	145	1 074
CERHIO	10 885	257	661	9	18	1 012
Doc.électronique	2 158	2	8	0	46	96
Médiath.	11 908	350	4 397	23	592	1 329
APS	4 165	0	5	0	39	232
Bib S.Hum.	7 137	26	50	1	34	688
St-Brieuc Bibl. Campus Mazier	6 330	44	384	4	120	506
St-Brieuc Centre univ. (Rennes1)	11 726	2	294	0	564	518
Bib. Breton Celtique**		23	93	1	36	38
sous-total BU + Doc élec	349 701	2 838	17 397	185	2 393	12 266
sous total BUFR	111 987	1 548	12 132	72	2 817	8 692
Total	461 688	4 386	29 529	257	5 210	20 958

* Y compris les chiffres des collections du CFCB et du SUIOP.

** Suite à son déménagement, les chiffres de la Bib. Breton celtique sont inclus dans ceux de la Bibliothèque centrale.

En juin 2014, avant le déménagement, il y avait au SUDOC 2336 localisations pour la Bib. Breton-celtique.

Le tableau suivant détaille quant à lui les créations locales, dans le catalogue du SCD :

LAHM	108
BU Centrale*	15974
Bib.Sci.Sociales	4194
Bibl.Anglais	1339
Bibl.ALC	1374
Bibl.Musique	1092
CERHIO	1513

Doc.électronique	50
Médiath.	1934
APS	564
Bib S.Hum.	1867
St-Brieuc Bibl. Campus Mazier	2220
Sous-total BU + Doc élec	16024
Sous total BUFR	16205
Total	32229

* Suite à son déménagement, les chiffres de la Bibliothèque Breton celtique sont inclus dans ceux de la Bibliothèque universitaire centrale.

b. Les thèses

L'Université Rennes 2 applique le dépôt et la diffusion électronique des thèses depuis septembre 2011. A minima, les thèses sont diffusées *via* l'Extranet de l'Université.

En 2014, 60 thèses soutenues à Rennes 2 ont fait l'objet d'un dépôt électronique *via* la plateforme STAR de l'ABES.

44 docteurs sur 60 ont fait le choix d'une diffusion plus large sur Internet (6 en diffusion partielle, 4 après une période d'embargo) et sont conscients de l'importance de la visibilité de leurs travaux sur Internet.

Parallèlement, 160 exemplaires imprimés ont été mis à disposition du public dans un but de consultation, de prêt à domicile ou de fourniture dans le cadre du prêt entre bibliothèques.

Enfin, 1224 microfiches envoyées par l'ANRT ont fait l'objet d'un traitement en vue de leur consultation (1 seule concerne Rennes 2, à la demande de l'auteur).

c. Le traitement des dons et fonds spécifiques

Pour la BU centrale, on mentionnera particulièrement pour cette année 2014, le traitement des dons Hou (livres chinois) et Amemya (livres d'art japonais), avec le concours de moniteurs ou stagiaires venus seconder la responsable des collections de langues slaves et orientales, ainsi que celui des dons réguliers en provenance de la bibliothèque des Champs libres.

Un retard dans le traitement des dons et des fonds spécifiques s'est accumulé à la BU au fil des années. Un effort a été accompli pour d'une part, traiter les dons courants avec la même rapidité que les acquisitions onéreuses, d'autre part s'atteler au traitement rétrospectif d'un certain nombre de dons ou fonds en attente. Mais le retard se résorbera difficilement sans le redéploiement d'un poste sur cette activité.

Nombre d'exemplaires comportant une mention de don créés dans Koha en 2014 :

BU Centrale	2197
Bib. Anglais	198
Bib. CERHIO	718
Bib. S. Humaines	128
LAHM	1
Médiathèque	11
Bib. Musique	87
Bib.S. Sociales	22
Bib. St Brieuc	198
Total	3560

d. Les récolements

Des récolements partiels sont réalisés dans les BUFR et les BS. En 2014, en particulier, les BUFR APS et Sciences sociales ainsi que la Médiathèque ont effectué des récolements plus ou moins complets :

- en BUFR APS, le récolement de toutes les collections a nécessité deux semaines en mai, sans fermeture.
- A la Médiathèque, le récolement s'est fait par tranches de cotes durant environ quatre semaines, en utilisant les périodes de vacances universitaires (sans fermeture).
- En BUFR de Sciences sociales, les agents ont fait en juin 2014, avec l'aide des moniteurs étudiants, un inventaire partiel des collections de Géographie humaine.

e. Le désherbage

En relation avec les acquéreurs, les catalogueurs procèdent à la mise à jour des catalogues pour ce qui concerne le « désherbage » des collections (transfert en magasin, retrait des ouvrages en mauvais état, obsolètes, remplacés par de nouvelles éditions, présents en de trop nombreux exemplaires...). Sur l'année 2014, ce sont 4711 documents qui sont sortis définitivement des collections du SCD. Les listes en ont été soumises au Conseil documentaire.

Quelques opérations ciblées de désherbage ont été opérées sur des fonds particuliers. A la Médiathèque, par exemple, le déménagement des DVD avait eu lieu en mai 2013. Le point important pour 2014 a été la mise à jour du fonds de manuels de langues avec un désherbage important et le retrait des dernières cassettes audio. En BUFR de Sciences humaines, le travail a consisté à désherber le fonds de psychologie de la BU. Et en BUFR d'ALC, une partie des documents d'art a rejoint le magasin de la BU centrale.

La destruction (pilon) des ouvrages retirés est réservée aux ouvrages abîmés ou dont l'information est dépassée. Dans toute la mesure du possible, les ouvrages retirés sont proposés en don aux étudiants. En 2014, la journée du don de livres a eu lieu le lundi 15 décembre, à la BU et dans la plupart des bibliothèques d'UFR, où elle a rencontré un franc succès...

f. Les corrections courantes et le nettoyage de la base

Un suivi de la cohérence du catalogue est effectué par une personne de l'équipe d'informatique documentaire, en relation avec la responsable de la gestion des collections et la coordinatrice SUDOC. Des listes de corrections à faire sont envoyées périodiquement aux catalogueurs. Des outils ont par ailleurs été développés à leur intention par l'équipe en charge de l'administration de la base locale Koha afin de permettre à chacun de repérer les anomalies dans les notices des secteurs dont il est responsable (doublons de notices, notices sans type de prêt, notices sans type de documents, erreurs de localisations, notice non SUDOC...), notamment en ce qui concerne la cohérence de Koha avec le SUDOC.

3. Les chantiers particuliers

a. La recotation des collections de la salle W (BU centrale)

Le chantier de recotation des collections d'art (salle W) selon la classification Dewey (en supprimant des cotes les numéros d'inventaire), initié en 2009 et concernant 30000 volumes

touche à sa fin. Il a nécessité la mise en place d'une nouvelle signalétique et aura notamment permis de regrouper en corpus les ouvrages concernant un même artiste. Moins de 200 volumes restent à traiter avant de procéder à quelques ajustements. Ce chantier de longue haleine, qui a nécessité de nombreux déplacements de collections s'est toujours déroulé avec le souci d'immobiliser les ouvrages le moins longtemps possible.

b. Le déménagement de la bibliothèque de Breton celtique

Les collections sont arrivées à la BU centrale fin juin 2014 (plus de 6200 volumes, hors périodiques). Le fonds XH de la BU a été intégré à cette collection. Le choix ayant été fait de conserver le système de classement de la BUFR, le changement de localisation a été effectué de façon automatisée, par lots, dans le SUDOC et dans Koha. Un chantier de recotation (et de ré-étiquetage) des 3800 ouvrages XH a été lancé dès le mois d'avril 2014. Il est encore en cours, 2000 ouvrages restant à traiter.

A cette occasion, la plus grande partie du fonds irlandais de la BS d'Anglais ayant rejoint la BU centrale, un réaménagement des collections de la BS a pu être réalisé.

c. Le retrait des collections de sport de la mezzanine du 1er étage (BU centrale)

La mezzanine Sport de l'étage de la BU a été vidée de ses collections dans le courant de l'été 2014, pour des raisons de sécurité et parce que le fonds n'est plus entretenu depuis 2011. Les ouvrages ont été répartis entre la BUFR d'APS et les différents secteurs de la Bibliothèque centrale (sciences, socio, psycho, économie, histoire, management...). L'intégration de nombreux volumes à la BUFR d'APS a nécessité un réaménagement des collections et l'achat de nouveaux rayonnages.

	Total	BUFR APS	BU salles de lecture	BU magasin	Don aux étudiants	Manquants
Volumes	4049	759	639	173	2322	156
%	100%	19%	16%	4%	58%	3%

Les ouvrages désherbés (beaucoup d'exemplaires multiples) seront proposés en priorité en don aux étudiants, quand les catalogues auront été mis à jour (chantier en cours).

d. Le retrait des collections de galicien de la mezzanine des langues romanes (BU centrale)

Les collections de littérature galicienne en libre-accès sur la Mezzanine des langues romanes (salle XE), du fait de leur faible usage, ont été relocalisées en magasin, d'où elles pourront évidemment continuer à être communiquées aux lecteurs qui en auraient besoin. La recotation, qui concerne un peu plus de 1000 volumes est en cours.

e. Des mouvements de collections à la BUFR de Sciences sociales

Le déplacement opéré en juillet des collections "Concours" dans l'espace Référence a permis une meilleure répartition des usagers dans la bibliothèque. Pour le Fonds Histoire, la recotation d'ouvrages en 944.081 a donné une meilleure lisibilité dans la cote. Enfin, le travail sur le Fonds des "SA" a permis l'intégration de quelques titres en BUFR ou à la BU et un désherbage important.

4. L'équipement, les réparations, la reliure (hors fonds ancien)

a. L'équipement

L'équipement courant des collections (« filmoluxage », pose de l'antivol et de l'étiquette de cote) est effectué par l'équipe des magasiniers de la BU (17 personnes) : les différents secteurs disciplinaires sont répartis entre les personnels, qui sont également chargés du rangement des salles correspondantes.

b. Les petites réparations

A la BU, les petites réparations sont effectuées au fil de l'eau par les 8 personnes formées aux techniques correspondantes. On évalue à une vingtaine le nombre d'ouvrages à réparer par semaine, avec des pics à 20 documents par jour après les vacances, moments de forte activité en termes de retour des documents.

Dans les 5 BUFR, un magasinier de chaque bibliothèque est chargé des petites réparations : les travaux sont effectués de préférence pendant les périodes de fermeture de ces bibliothèques.

c. La reliure (hors fonds ancien)

Une enveloppe de 18500 € a été consacrée en 2014 à la reliure d'ouvrages du fonds général destinés à être conservés, soit 925 volumes de monographies (dont 45 pour les BUFR) et 65 volumes de thèses.

II. Les services

Si de nouveaux services n'ont pas été ouverts en 2014 dans les bibliothèques, les services actuels ont connu des évolutions et la mise en place de futurs services a été préparée :

- en bibliothèque d'ALC, la DSI a effectué un test afin de préparer l'installation en janvier 2015 de nouveaux copieurs pour les étudiants. Le contrat avec SEDECO arrivant à expiration, l'ensemble des copieurs des bibliothèques intégrées (sauf en BUFR APS et à la bibliothèque Mazier) avaient été retiré en janvier 2014. Ce test s'est révélé tout à fait satisfaisant.
- Trois des bibliothèques (BUFR ALC, Sciences humaines et Médiathèque) ainsi que la Bibliothèque universitaire centrale ont connu des aléas concernant l'usage de leur portique de sécurité, si bien que les statistiques de fréquentation ne sont pas fiables. Une partie du dispositif (matériel 3M) a d'ailleurs été renouvelé à la Médiathèque lors de la rentrée 2014.
- La testothèque qui est installée dans les locaux de la BUFR de Sciences humaines connaissait une situation difficile et n'était plus ouverte régulièrement. Cet état de crise était pénalisant pour les étudiants. Une réunion de concertation a permis la mise en place de réunions régulières, la constitution d'une commission et l'ouverture d'une réflexion sur le réaménagement et le règlement de la testothèque.
- La Vidéo à la demande a été mise en place à la Médiathèque depuis le 15 octobre 2012 (contrat avec Arte Vidéo et Universciné donnant accès à la Médiathèque numérique). Les statistiques sont présentées chaque année. Si on enregistre une légère diminution du nombre d'inscriptions en 2013-2014, on remarque que la part d'inscrits « actifs » augmente ainsi que le nombre total de visionnements. La « Médiathèque numérique » est

un service apprécié des utilisateurs : 87 % des répondants jugent le catalogue satisfaisant voire très satisfaisant (contre 70% l'année dernière). Ils sont nombreux à souligner dans leurs commentaires l'intérêt du service.

Nombre d'inscrits et de visionnements VoD :

	2012-2013	2013-2014
Nombre total d'inscrits	634	618
Utilisateurs « actifs »	281 (44%)	295 (48%)
Nombre de visionnements	909	1644
Quota de films par inscrit	3, puis 6	6, puis 12

- La réservation et l'utilisation des salles de travail en groupe donnent lieu à des statistiques précises dans deux bibliothèques (BUFR Sciences humaines et Médiathèque) et indiquent une hausse de la fréquentation :

	BUFR Sciences sociales	Médiathèque
Nombre de réservations (2h)	353	479
Nombre de salles	2	2

- La BU de Saint-Brieuc a fait un travail important autour de l'accueil d'une nouvelle formation : LEA. Ainsi, un mobilier permettant une mise en valeur des collections, notamment des BD et DVD et la récupération d'un mobilier "périodiques" fourni par l'une des bibliothèques du SCD, ont-ils été installés dans la BU. En parallèle, le responsable de la bibliothèque a travaillé avec les enseignants de la filière et leur directrice, pour recueillir des références et effectuer en commun une sélection de titres de DVD. La collaboration avec la responsable de la Médiathèque a aussi permis des achats de DVD en masse et la fixation de modalités de prêts particulières pour ces supports, sur le même modèle que celui de la Médiathèque. Un accueil spécifique pour les étudiants de LEA a été organisé avec une visite et des exercices de recherche en BU. Le responsable de la bibliothèque s'est aussi vu confier pour cette année la formation tutorée à la recherche documentaire des étudiants de LEA (8 heures de cours).
- L'expérimentation du prêt de liseuse à la Bibliothèque du campus Mazier à Saint-Brieuc est en cours de réorientation en direction du public du DAEU.
- Chaque responsable de bibliothèque a travaillé à l'élaboration d'une série de pages de présentation pour le futur portail web documentaire. On note aussi la création d'un site Pinterest Staps à la BUFR APS et le développement d'un site Netvibes à la Bibliothèque du campus Mazier à Saint-Brieuc.

1. Le réseau des bibliothèques

A Rennes 2, outre la Bibliothèque universitaire centrale et la bibliothèque Rennes 1 - Rennes 2 du campus Mazier à Saint-Brieuc, les bibliothèques intégrées sont :

- la Médiathèque
- la BUFR d'Activités physiques et sportives
- la BUFR d'Arts, Lettres et communication
- la BUFR de Sciences humaines
- la BUFR de Sciences sociales
- la BS d'Anglais

- la BS de Musique
- la BS de Breton, qui a rejoint la Bibliothèque centrale en juillet 2014

Les deux bibliothèques associées sont la bibliothèque du LAHM (Laboratoire Archéologie et Histoire Merlat) et celle du CERHIO (Centre de Recherches Historiques de l'Ouest) qui a pris en 2014 le nom de bibliothèque François Lebrun.

Dans l'organisation, une attention particulière a été portée en 2014 à la prise en compte de la notion de service public au sein de la bibliothèque universitaire centrale, puisqu'une bibliothécaire est désormais spécifiquement en charge de cette question à la BU.

Concernant les équipes des BUFR et BS, il y a eu un renouvellement partiel dû à des mutations ou des congés : arrivée de deux contractuels à la Médiathèque en septembre 2013 pour remplacer deux collègues (catégorie A et B) appelées à d'autres fonctions, arrivée d'une contractuelle pour remplacer la bibliothécaire responsable de la BS de Musique partie en congé maternité en mai 2014, arrivée d'une contractuelle à la BUFR de Sciences sociales en remplacement d'une BIBAS promue qui changeait de fonctions.

Cela a entraîné, pour les équipes, une période d'adaptation, car les arrivants devaient prendre le temps de se former; en bibliothèque de Musique par exemple, les deux agents ont suivi un stage de formation au catalogage des documents musicaux.

La pérennisation par l'Université Rennes 2 de l'agent non titulaire de la Bibliothèque du campus Mazier à Saint-Brieuc a permis la valorisation de son travail d'accueil.

Des réunions de coordination régulières ont lieu toutes les sept semaines environ. Elles permettent de créer un relais d'information. C'est aussi l'occasion de faire le point sur les principaux événements survenus et de renforcer la synergie (outils partagés, mise en commun d'expériences, recherche de solutions communes). Traditionnellement la réunion de janvier permet d'associer les collègues des bibliothèques associées (LAHM, CERHIO) en présence du responsable des Périodiques et des Ressources électroniques qui présente les nouveautés dans son domaine d'activités. Le responsable de la bibliothèque du campus universitaire de Saint-Brieuc a aussi été associé à ces réunions, après une visite de la BU de Saint-Brieuc et une rencontre avec le directeur du Campus Mazier de la part de la directrice adjointe du SCD et de la coordinatrice des BUFR.

Une attention continue est d'autre part portée aux espaces. Ainsi, des démarches ont été entreprises auprès du CHSCT et de la médecine du travail dès janvier 2014, pour une prise en compte des conditions de travail difficiles dans les espaces de la BUFR de Sciences sociales. L'aboutissement de la démarche a été marqué par un vote en CHSCT. Il a été décidé de l'aménagement d'un point d'eau avec ballon d'eau chaude en salle de pause, et du remplacement des huisseries des bureaux du personnel et de l'espace Accueil pour le printemps 2015.

En revanche, le projet d'aménagement de la salle audiovisuelle à l'étage de la Médiathèque (salle vétuste, qui n'a pas connu d'amélioration depuis 1994), n'a pas été retenu comme prioritaire pour le vote du budget 2014. Le projet sera présenté à nouveau en 2015.

2. L'activité

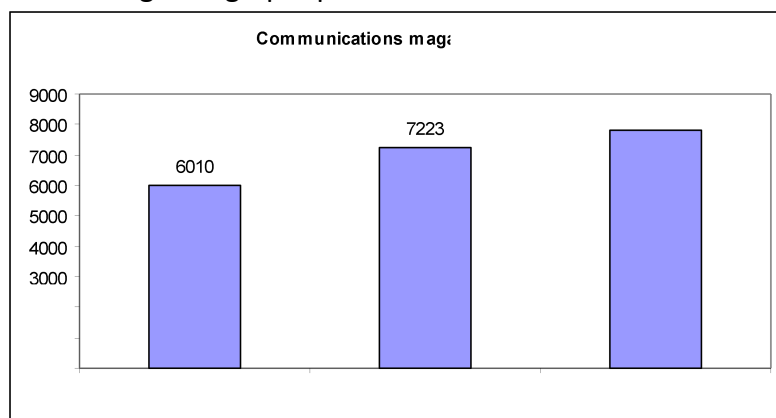
a. Les entrées et les prêts

A la BU centrale, tant en ce qui concerne les entrées que les prêts, on observe une baisse de l'activité par rapport aux années précédentes. Pour les entrées, cette baisse s'explique par une diminution du nombre de jours d'ouverture (dix jours en moins par rapport à 2013), liée en particulier à quelques fermetures du campus Villejean et par une panne entre mai et fin août 2014 du portique qui compte les entrées. Par ailleurs, si l'on rapporte le nombre d'entrées au nombre de jours d'ouverture de la bibliothèque, on constate en réalité une hausse légère mais régulière des entrées.

Les prêts en revanche continuent leur baisse amorcée depuis plusieurs années. Cette baisse est peut-être à mettre en relation avec l'arrivée des ressources documentaires électroniques.

	2012	2013	2014
Jours	269	266	256
Entrées	630934	627610	613696
Prêts et prolongations	157630	150262	137569
Entrées/jour	2345	2359	2397
Prêts/jour	586	565	537

Il est à remarquer que les demandes d'ouvrages en magasin, souvent plus anciens ou plus rares, et que l'on ne trouve pas sous forme électronique, sont elles en augmentation régulière, comme en témoigne le graphique ci-dessous :



L'infléchissement de l'activité, en particulier des prêts, est moins nette dans les bibliothèques intégrées, du fait notamment de la hausse importante des prêts à la Médiathèque :

Bibliothèque	Entrées 2013	Entrées 2014	Prêts-Prolongations 2013	Prêts-Prolongations 2014
ALC	51873	Compteur hors service	11406	10319
Anglais	20102	20775	5479	6650
APS	46763	47000	7769	8934
Sciences humaines	37144	Compteur hors service	10636	10457
Médiathèque	117259	Compteur hors service	27010	34170

Bibliothèque	Entrées 2013	Entrées 2014	Prêts-Prolongations 2013	Prêts-Prolongations 2014
Musique	24699	26183	7221	6877
Sciences sociales	79699	78397	17452	15107
Total	377072		86973	92514

Enfin, on comptabilise 82 021 entrées et 8 138 prêts à la bibliothèque universitaire Mazier à Saint-Brieuc pour l'année 2014. En 2013, le prêt de liseuses a été testé dans cette bibliothèque et est en cours de réorientation vers le public DAEU, en raison du faible nombre de prêts (17 prêts en 2013 et 6 prêts en 2014).

b. Le prêt entre bibliothèques

Le prêt entre bibliothèques, centralisé à la BU, se maintient tant dans sa fonction demandeur (demandes faites à d'autres bibliothèques) que dans sa fonction fournisseur (fourniture de documents demandés par d'autres bibliothèques), avec en outre un équilibre entre les deux fonctions, toutes deux autour de 2000 demandes.

	2014
PEB demandeurs - demandes expédiées	2009
PEB demandeur - demandes expédiées satisfaites	1639
PEB fournisseur - demandes expédiées	1915
PEB fournisseur - demandes expédiées satisfaites	1676

3. Les renseignements

L'accueil et le renseignement des lecteurs est assuré par des équipes de titulaires, renforcés par des moniteurs étudiants, présents en particulier sur les périodes d'horaires étendus (fermeture à 19h dans certaines BUFR, fermeture à 20h00 à la BU centrale et samedis ouverts de 9h00 à 17h30).

a. Les renseignements sur place

A la BU centrale, un premier travail de mise en cohérence des documents, permettant de renseigner de façon homogène les lecteurs, a été effectué en 2014. Il s'est traduit par une remise à jour complète, sur le fonds et la forme, de classeurs destinés aux personnels postés à l'accueil de la bibliothèque et au bureau de renseignements, et rassemblant les informations utiles pour renseigner les lecteurs.

Les BUFR apportent aussi un renseignement de proximité très important pour les étudiants et, à ce titre, l'aide à la recherche organisée à la BUFR de Sciences humaines depuis 2012 est

particulièrement appréciée.

Par ailleurs, dans un souci de lisibilité des espaces et afin toujours, de faciliter le renseignement, un effort a été fait pour réactualiser les affichages dans la bibliothèque universitaire centrale avec la mise en place d'un écran indiquant les dates de retour, le changement de la signalétique générale des espaces publics de la BU et l'édition de plaquettes informatives listant les services offerts.

b. Les renseignements à distance

Début 2014, les 19 établissements participants à Ubib² se sont regroupés en 5 "pétales" (Bretagne, Pays de Loire, Normandie, Poitou Charente Limousin Outre-mer, Nord Pas de Calais) et une nouvelle organisation a été mise en place, dans laquelle :

- les coordinateurs d'établissement gèrent le fonctionnement et la promotion du service dans leur établissement et font remonter les besoins en formation
- les coordinateurs "régionaux", un par "pétale", animent le réseau des coordinateurs d'établissement, les représentent dans les conseils de coordination, assurent l'administration technique, travaillent sur la qualité, la formation et la valorisation du service en lien avec le chargé de mission

Pour le pétale Bretagne, en attendant qu'un coordinateur régional soit nommé, les coordinateurs locaux se répartissent les tâches suivantes :

- le chargé de mission accompagne les SCD pour la formation et la communication, développe des indicateurs pour améliorer la qualité du service et sa lisibilité et anime des réunions qualité
- le comité technique gère les questions globales de coordination, d'administration et le suivi technique du réseau

En ce qui concerne Rennes 2, 7 personnes assurent 3h30 de permanence de "chat" par semaine et 17 répondent par *mail* ("chatter" y compris). Le "chat" représente environ les deux tiers de l'activité sur Ubib et les réponses asynchrones par messagerie un tiers de l'activité, sachant que pour l'année 2014, Rennes 2 a répondu à 409 questions sur les 1169 posées au pétale Bretagne.

La coordinatrice Ubib pour le SCD Rennes 2 a organisé la visite de la chargée de mission Ubib en avril 2014 et a mobilisé l'équipe Ubib du SCD, pour participer à la réunion des coordinateurs locaux au Mans en septembre et à deux réunions du pétale Bretagne : en Juin à l'Université Bretagne Sud, sur le thème *Identité, mission du réseau, homogénéisation des pratiques des répondants* et à Rennes 2 en décembre, sur le thème *Jusqu'où va-t-on dans la réponse ?*

III. La formation des usagers

La formation des usagers est une mission des SCD indiquée dans le décret n°2011-996 du 23 août 2011 relatif aux bibliothèques. Cette mission regroupe toutes les formations proposées à la recherche d'information, en direction des étudiants : inscrites dans les maquettes, dispensées hors cursus (Ateliers de la BU), à la demande des enseignants ou des étudiants. Elle s'étend à la

2 <http://www.ubib.fr/>

formation des personnels et enseignants de l'Université (Ateliers de la BU) ou aux enseignants, enseignants chercheurs et doctorants (Minute numérique du chercheur).

1. L'organisation interne

L'organisation de l'équipe a été modifiée en 2014 : un conservateur est désormais responsable de la coordination de l'ensemble de l'activité « formation des étudiants ». Un agent contractuel de catégorie A coordonne la formation des étudiants de licence, un bibliothécaire coordonne la formation des étudiants de master et le conservateur coordonne la formation des doctorants et l'organisation des Ateliers de la BU.

L'équipe des formateurs, qui intervient dans toutes les formations (LMD, Ateliers, formation des tuteurs), est composée de 7 personnes permanentes. Il s'agit principalement d'agents de catégorie A (1 personne de catégorie B participe également aux formations).

Afin de répondre à l'accroissement des demandes de formations (notamment en master), deux personnes ont intégré l'équipe à la rentrée : une intervenante ponctuelle en master et une bibliothécaire, en charge de la coordination de la formation pour les étudiants de master.

En outre, 93 tuteurs pour la formation des L1 et 3 tuteurs pour la formation des L3 ont été recrutés et formés par les formateurs du SCD.

2. Les moyens matériels

Le SCD organise un grand nombre de formations à la méthodologie documentaire dans une salle de formation mutualisée avec le Centre régional de formation aux carrières des bibliothèques (CRFCB) et l'Unité régionale de formation à l'information scientifique et technique (URFIST). Capacité : 30 places, 30 ordinateurs.

Pour faire face à l'accroissement des demandes de formations, le SCD a réorganisé une salle d'autoformation en salle de formation (qui demeure en accès libre lorsqu'elle n'est pas occupée). Capacité : 20 places, 20 ordinateurs.

3. L'activité 2013-2014

Le nombre de personnes ayant suivi une formation à la recherche documentaire se répartit comme suit :

Licence 1	Licence 3	Licences professionnelles	Master	Doctorat	Tous hors cursus
3 500	731	59	275	91	118

a. Les formations dans les cursus

En **Licence 1**, 3 500 étudiants ont été formés par 93 tuteurs.

Les objectifs du dispositif en L1 sont les suivants :

- se repérer dans les bibliothèques
- utiliser le catalogue
- se familiariser avec les principales ressources imprimées et électroniques
- rédiger une bibliographie sommaire

- évaluer l'information sur le web

L'évaluation des connaissances prend la forme d'un QCM imprimé, préparé par le SCD. Le QCM peut être complété par la production d'une bibliographie ou d'un dossier documentaire sur des sujets donnés par les coordinateurs et/ou des tuteurs.

En **Licence 3**, 731 étudiants ont été formés par 3 tuteurs.

Les étudiants de L3 peuvent suivre des ateliers de 1h30 au second semestre. Cet enseignement, également inscrit dans les maquettes, vise à permettre aux étudiants de répondre à un sujet de recherche et d'apprendre à le présenter. Il n'est pas soumis à évaluation.

Les objectifs du dispositif en L3 sont les suivants :

- approfondir la connaissance de la documentation scientifique
- appréhender un sujet de recherche et savoir le présenter

En **Licence professionnelle**, 59 étudiants ont été formés par les personnels du SCD.

Les étudiants de licence peuvent également consulter le tutoriel en ligne Methodoc (<http://methodoc.univ-rennes2.fr/>) afin de compléter leur formation.

En **Master**, 275 étudiants ont été formés par les personnels du SCD.

Les formations proposées au niveau master sont inscrites dans les maquettes, mais ne touchent pas toutes les UFR de l'Université. A l'heure actuelle, seules 3 UFR sont concernées : langues, sciences sociales et sciences humaines.

Le contenu des formations varie en fonction du volume horaire dont dispose le formateur, mais des invariants sont définis, dont la présentation, la manipulation des catalogues et des ressources en ligne en lien avec la discipline et la recherche approfondie sur le web. Si le volume horaire n'est pas suffisant pour aller au-delà, les étudiants sont invités à participer aux Ateliers de la BU pour compléter leur formation (procédures de veille, initiation à Zotero...).

Les objectifs du dispositif en master sont les suivants :

- savoir choisir et utiliser les ressources et réservoirs pertinents
- maîtriser les ressources disciplinaires
- mettre en place une veille documentaire
- produire une bibliographie selon les normes

Les étudiants de master peuvent également consulter le tutoriel en ligne Methodoc (<http://methodoc.univ-rennes2.fr/>) ou Form@doct (<http://guides-formadoct.ueb.eu/>) afin de compléter leur formation.

En **Doctorat**, 91 étudiants ont été formés par des personnels du SCD et de l'Urfist.

La formation à l'IST à destination des doctorants figure dans le catalogue de formation de l'Université Européenne de Bretagne. Proposée par les Ecoles doctorales ALL et SHS de l'Université

Rennes 2, elle est choisie par les doctorants au sein de propositions variées comme les stages de langues étrangères, les formations pour valoriser la thèse, etc.

Cette formation est construite et assurée conjointement par le SCD et l'Urfist (Unité Régionale de Formation à l'Information Scientifique et Technique).

Le cycle de formation s'ouvre à Rennes 2 par une matinée d'étude en lien avec les évolutions des pratiques scientifiques de recherche. Cette matinée est construite et organisée conjointement par les SCD de Rennes 1, Rennes 2 et par l'Urfist.

Le dispositif propose 9 séances afin de permettre aux doctorants d'ajuster leur formation à leurs besoins. L'ensemble du dispositif représente 22h30 de formation possible pour chaque doctorant, les séances pouvant être suivies indépendamment les unes des autres et représente 60 crédits ECTS.

Les objectifs des formations sont les suivants :

- maîtriser la recherche, la collecte, la mémorisation et la veille dans sa discipline
- connaître le droit d'auteur et son application dans un travail de recherche
- utiliser l'outil Zotero
- appliquer la feuille de style
- connaître les possibilités et enjeux de la diffusion de l'information scientifique aujourd'hui

Les doctorants peuvent également consulter le tutoriel Form@doct (<http://guides-formadoct.ueb.eu/>) afin de compléter leur formation.

b. Les formations hors cursus

Lors des **Ateliers de la BU**, 118 personnes ont été formées.

Le programme est communiqué semestriellement, à raison de 5 à 6 ateliers par semestre. Ouverts à tous les étudiants, enseignants et personnels de l'Université, ils visent notamment à toucher les étudiants qui ne bénéficient pas de formation à la recherche documentaire dans les maquettes de leurs enseignements et, de fait, les étudiants de masters constituent la majeure partie des participants.

D'une durée de 1h30, ils sont proposés le soir de 17h30 à 19h et sont pris en charge par les formateurs du SCD. Le calendrier, les formulaires d'inscription et d'évaluation en ligne sont disponibles sur le tutoriel Methodoc.

Ces ateliers consistent en des présentations d'outils : veille, gestion des références bibliographiques, feuille de style ou de collections particulières de la BU.

Les tutoriels en ligne sont systématiquement indiqués aux étudiants afin de compléter leur formation (<http://methodoc.univ-rennes2.fr/>).

La minute numérique du chercheur co-proposée et animée par le SCD et l'Urfist, élaborée pour les enseignants-chercheurs et les doctorants, peut être découpée en trois étapes :

- un « café électronique » : rencontre et échanges dans les laboratoires (axes de recherche et recueil des besoins)
- « un point sur » : les évolutions de la production, de la diffusion de l'information

- scientifique (moteurs de recherche, archives ouvertes, gestion de RSS, bookmarks...)
- une formation courte présentant un outil, une technique.

Ces trois étapes sont modulées en fonction de la demande : Zotero, Diigo, alertes et flux RSS.

En 2014, deux « points sur » ont été organisés :

- Point sur "ERIC et les ressources spécialisées en sciences de l'éducation" pour le CREAD (durée 2h, 6 participants : 6 doctorants)
- Point sur "Les Archives ouvertes, aspects scientifiques, juridiques et techniques" pour l'ERIMIT (durée 2h, 2 participants : la Directrice et la Directrice-adjointe de l'ERIMIT)

A été réalisée par ailleurs, une séance pratique sur Mendeley, pour le CIAPHS (durée 3h, 8 participants : 4 enseignants chercheurs, dont le Directeur du CIAPHS et 4 doctorants).

Mission clairement énoncée des SCD, la formation des usagers devient progressivement une activité importante des personnels de bibliothèque. Afin de répondre aux sollicitations ou de proposer des formations dans les cursus aux étudiants qui n'en bénéficient pas, le SCD a renforcé l'équipe des formateurs et équipé une salle supplémentaire.

Le SCD va poursuivre son effort en direction des étudiants, de master notamment, dans la mesure des possibilités d'une équipe de formateurs sollicitée à tous niveaux. Dans cette perspective, l'étude de faisabilité d'une troisième salle de formation est à mener pour poursuivre l'extension de cette mission qui, si elle semble bien implantée au sein de l'Université, nécessite cependant d'être soutenue par des moyens suffisants.

IV. Les expositions et manifestations culturelles

La BU centrale dispose de plusieurs espaces susceptibles d'accueillir des expositions, dont ceux du rez-de-chaussée, à droite et à gauche du bureau d'accueil-inscription, qui sont équipés à cet effet (éclairage et cimaises).

Les BUFR valorisent par ailleurs leurs collections avec des tables de nouveautés et des expositions thématiques. Ainsi, en bibliothèque de Musique une manifestation en lien avec le festival Travelling 2014 a permis de faire venir un musicien. Et, à la Médiathèque, une présentation de DVD sur le thème de la danse était accompagnée d'une exposition de dessins et de toiles.

Avec la Bibliothèque universitaire, une seule bibliothèque, la Médiathèque, a participé à la Journée Portes ouvertes du samedi 14 février 2014.

1. Le calendrier des expositions et manifestations culturelles à la Bibliothèque universitaire

Dates	Lieu	Titre	Descriptif et organisation
Du 21 février au 28 mars 2014	Etage Salon	<i>People, places and pieces : some drawings</i>	Installation sur la boiserie de l'espace d'un dessin en feuilles. Proposé par la Galerie Art & Essai http://www.bu.univ-rennes2.fr/blog/10-03-2014/people-places-and-pieces-some-drawings
Du 13 mars	RDC Alcôve	<i>Michael Asher</i>	Partie documentaire de l'exposition sur le plasticien Michael Asher

au 19 avril 2014			organisée par les étudiants du master Métiers et Arts de l'exposition, sous la direction d'E. Zabunyan http://metiers-artsdelexposition.tumblr.com/asher
Du 1 ^{er} avril au 31 mai 2014	Médiathèque	La Danse fait sa toile	Dessins de Gaëtan Pelhâtre http://www.bu.univ-rennes2.fr/blog/28-04-2014/la-danse-fait-sa-toile
Du 25 avril au 18 octobre 2014	RDC tout	Flânerie berlinoise	Exposition de 40 photographies en couleurs de Jean-Yves Aubry. En partenariat avec le Centre Franco-Allemand de Rennes. Présentation d'ouvrages de la BU sur Berlin + bibliographie http://www.bu.univ-rennes2.fr/blog/30-09-2014/fl%C3%A2nerie-berlinoise
Du 06 au 30 mai 2014	Etage Salon	BD travaux d'étudiants	Exposition des travaux de fin d'année des étudiants de l'atelier BD / Licence 2 Arts plastiques, accompagnés de BD de la BU http://www.bu.univ-rennes2.fr/blog/12-05-2014/de-la-bande-dessin%C3%A9e-abstraite-et-sous-contraintes
Du 7 octobre au 3 novembre 2014	Etage - Hall salles XD-W	Image publique # 8 Le corps	Exposition des photographies de Jean-Charles Devigne et Stéphane Hop, dans le cadre du festival « L'image publique » qui se déploie en octobre dans toute la métropole rennaise. Proposé par Photo à l'Ouest http://www.bu.univ-rennes2.fr/blog/10-10-2014/festival-limage-publique-8 http://www.photoalouest.com/images/1577/dossier-de-presseimage-publique2014v3finalwebok.pdf
Du 10 novembre au 19 décembre 2014	Etage Salon	Cartographie du Brésil contemporain	Exposition proposée par la BU dans le cadre des Rencontres internationales Brésil http://www.bu.univ-rennes2.fr/blog/10-11-2014/cartographies-du-br%C3%A9sil-contemporain
Du 8 décembre 2014 au 30 janvier 2015	RDC Alcôve	Jardin d'hiver	Exposition des photographies argentiques d'une étudiante de Rennes 2, Aude Carleton http://www.bu.univ-rennes2.fr/blog/08-12-2014/jardin-dhiver

2. L'équipement en matériel spécifique

En complément de l'ensemble de vitrines dont elle disposait déjà, la BU est parvenue à s'équiper, au cours de l'année 2014, d'un minimum de matériel d'exposition spécifique qui lui permet d'installer plus facilement ses expositions :

- 12 panneaux d'exposition en feutrine permettant un accrochage modulable
- 20 cadres noirs avec passe-partout, format 50 x70
- 30 cadres bois clair avec passe-partout, format 40 x 50

V. L'informatique documentaire

1. Les missions et l'organisation

a. Les missions

Le pôle informatique documentaire du SCD travaille en relation étroite avec la DSI au développement du système d'information documentaire. Ses domaines d'activité couvrent :

- le suivi et maintien de l'ensemble des applications documentaires³ (le SIGB - Système intégré de gestion de bibliothèque - libre Koha ainsi que l'ensemble des applications tierces et des outils de signalement et de diffusion des ressources numériques)
- la conception et mise en œuvre de nouveaux services numériques autour de la documentation
- l'assistance aux utilisateurs sur ces mêmes services et applications

b. De nouvelles missions en 2014

A l'été 2014, il a été décidé d'internaliser la maintenance du SIGB Koha, ce qui représente une économie de près de 20 000€ pour le SCD, cette nouvelle responsabilité est d'ailleurs très vite mise à l'épreuve avec le changement de version majeure réalisé courant novembre et pour lequel on ne note aucun incident.

D'autre part, le pôle s'enrichit de deux nouvelles fonctions à la toute fin 2014 :

- une mission base de connaissances, dont l'objet est de veiller au bon signalement de la documentation électronique dans le triptyque outil de découverte, résolveur de liens et liste AtoZ ;
- une mission interfaces et ergonomie, qui a notamment pour objectif de développer une approche utilisateur (veille, focus groupes, tests d'utilisabilité).

c. L'organisation

L'année 2014 a été marquée par un renouvellement important de l'équipe du pôle avec les départs, fin 2013, de deux collègues pour cause de congé formation et de réussite au concours, et les arrivées de deux autres, d'abord en janvier 2014 sur un contrat, puis en septembre 2014 suite au mouvement des personnels bibliothécaires.

Ce changement a permis de faire le bilan des activités du pôle, de redéfinir son champ de compétences et d'intervention et d'attribuer à chacun de ses membres des missions spécifiques, sans perdre de vue les tâches partagées (réponse aux tickets, alimentation du wiki, préparation et accompagnement des montées de version koha).

Il est important de signaler que l'état des lieux du SCD réalisé pour le projet fusion, a permis

3 Voir carte des applications documentaires en annexe

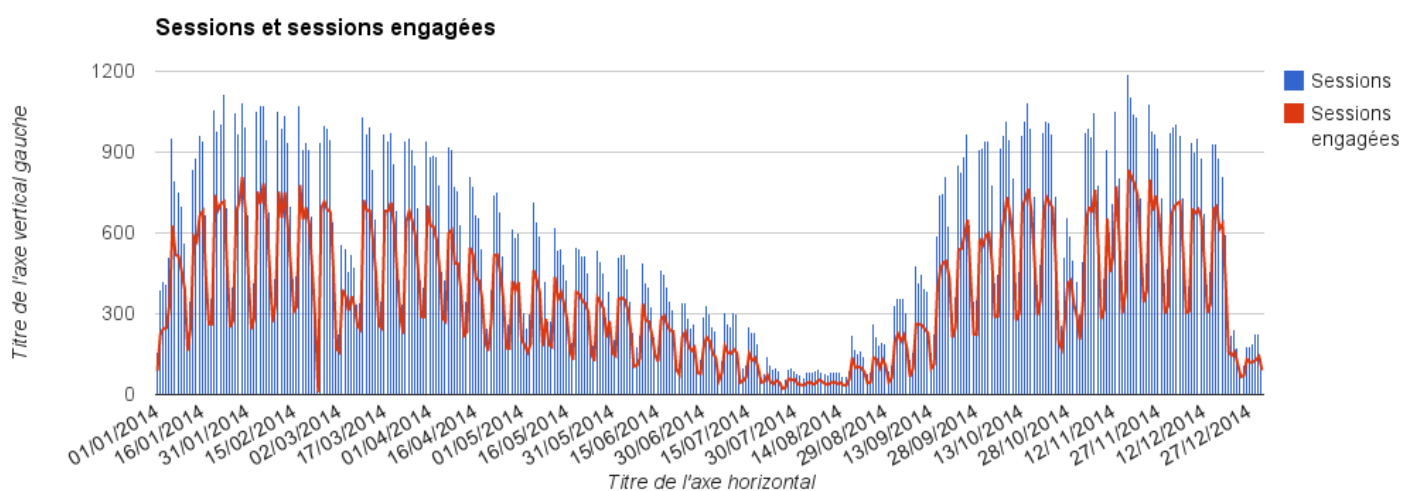
de révéler que l'informatique documentaire était un des axes sensibles et, paradoxalement, un des moins bien dotés en ressources humaines.

2. La consultation des interfaces publiques

NB : les statistiques de consultation koha n'incluent pas les données provenant des postes "catalogue" disposés au sein des bibliothèques.

a. La consultation du catalogue

En 2014, le catalogue en ligne comptabilise 190 747 sessions soit 1 141 227 pages vues; parmi ces dernières, il est possible d'identifier 130 136 sessions dont la durée de visite est supérieure à 3 minutes et pendant laquelle l'utilisateur a réalisé au moins une recherche. En conclusion, le catalogue en ligne connaît un taux d'engagement assez élevé de près de 68,22%. En terme de fidélisation, 51,26% des sessions proviennent d'utilisateurs ayant déjà visité le catalogue au moins une fois.



En recherche combinée, 57,16% des résultats consultés proviennent du SIGB koha ("En Rayon") tandis que 42,84% concernent l'outil de découverte ("En Ligne").

Enfin, le taux de rebonds est de 24,03% et la durée moyenne de session est de 6 minutes 46 secondes.

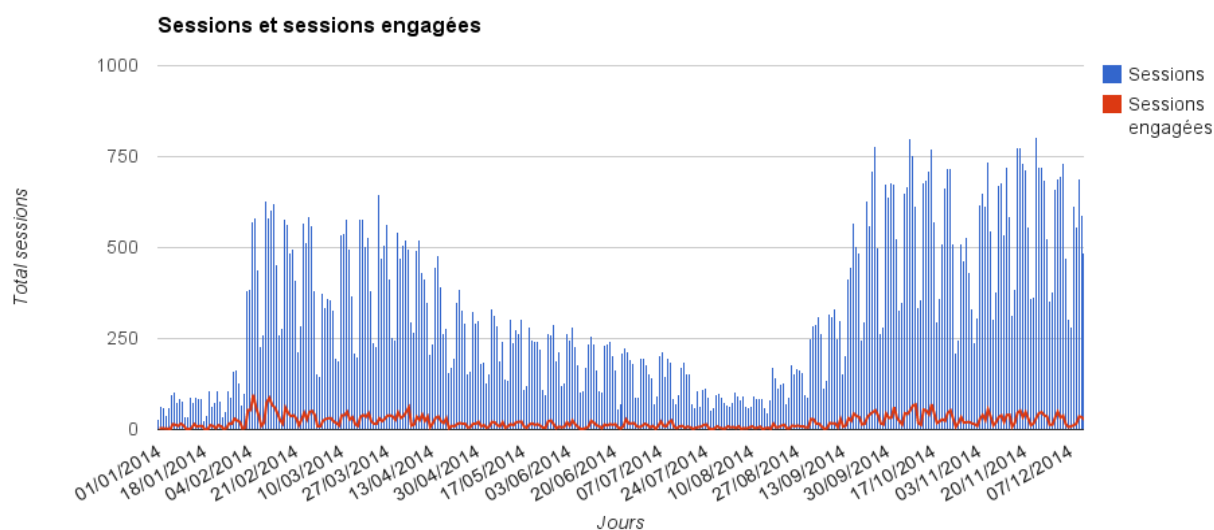
b. La consultation du site web

En 2014, le site web comptabilise 113 338 sessions soit 215 716 pages vues. Nous pouvons constater un problème d'engagement car seulement 6,71% de ces sessions ont une durée supérieure à 3 minutes et une navigation supérieure à 3 pages.

Le site semble être actuellement utilisé comme une passerelle vers d'autres services (catalogue, documentation électroniques, etc.); le taux de rebonds est d'ailleurs assez élevé, soit 47,20%.

Pour illustrer ce phénomène, la liste des ressources "cannibalise" à elle seule 33,18% du

trafic et est en même temps la page qui connaît le plus fort taux de sortie (25,53% du total).



La poursuite du travail de refonte du site web courant 2015 devrait apporter plus de contenus et de services aux utilisateurs. En conséquence, ce taux d'engagement devrait croître dans les années à venir.

c. Constitution et consultation de la bibliothèque numérique

La bibliothèque numérique propose 262 ouvrages en ligne (711 481 vues) répartis en 3 collections selon les critères définis par le plan de numérisation suivant : ouvrages antérieurs au XX^e siècle imprimés en France et dans les pays celtiques et concernant la thématique celtique.

La collection regroupant les œuvres d'Anjela Duval, cahiers et feuillets manuscrits de ses poèmes a été intégralement traitée et mise en ligne.

Les statistiques de consultation pour 2014 font état de 11 847 visiteurs pour 38 565 pages vues, avec 2,14 minutes en moyenne de temps de consultation; le pourcentage de visiteurs réguliers étant de 19,2 %.

3. Les nouveaux services

a. Le site web (Drupal)

La refonte du site web est largement entamée, mais plus ou moins mise à l'arrêt au cours de l'année 2014, dans l'attente de l'orientation du futur portail documentaire de l'université de Rennes et en raison du manque d'un personnel dédié et ayant un profil fonctionnel et opérationnel. Les quelques développements qui ont pu être réalisés pendant cette période sont :

- un module pour gérer les horaires des bibliothèques
- des vues pour les pages "bibliothèques" et "services"
- un système de foire aux questions
- un formulaire de demande de quitus interconnecté au SIGB

b. Le SIGB (Koha)

En dehors de la montée de version en 3.14.x qui a nécessité d'adapter certains développements locaux, les améliorations apportées à Koha concernent la mise en œuvre de l'authentification CAS au niveau de l'interface professionnelle, une refonte de la recherche d'exemplaires, et du côté du catalogue en ligne, un meilleur affichage des informations d'exemplaires en liste de résultats.

Un écran dynamique affichant les dates de retour des documents pour les usagers a également été mis en place à la banque de prêt.

Enfin, il faut signaler la participation de l'équipe au projet de cartes multi-services qui a nécessité un travail d'intégration du SIGB (prise en compte du nouvel identifiant de la carte, modification des imports lecteurs, paramétrage des lecteurs de carte RFID).

c. Vers un nouveau tryptique (outil de découverte - résolveur - AtoZ)

Le contrat avec la société Proquest arrivant à échéance après trois années d'abonnement, s'est posée la question du renouvellement ou non des outils Summon, 360 Core et 360 Link.

Après une période de réflexion et de négociation, notre choix s'est porté vers la société EBSCO et les outils Ebsco Discovery Service, Full Text finder et Publication Finder.

En plus de permettre une économie budgétaire non négligeable (tarifs divisés par trois), ces outils offrent une meilleure couverture (base de données PsycInfo par exemple), des interfaces proches des autres bases Ebscohost (et donc connues de la communauté universitaire de Rennes 2) ainsi que des possibilités d'intégration élevées (à la fois dans le site web et au niveau du SIGB).

Ces différents services seront déployés dès le début de l'année 2015.

d. D'autres services

Au niveau du résolveur de liens, plusieurs services ont été mis en œuvre pour indiquer à l'utilisateur si un article recherché était disponible en version imprimée dans les bibliothèques de l'université ou bien en *open access* dans une archive ouverte.

Deux expérimentations ont également été réalisées autour des API fournies par l'archive ouverte HAL et la plate-forme Theses.fr, ces deux démonstrateurs sont visibles [ici](#)⁴ et [là](#)⁵. L'objectif à terme est d'intégrer ces outils de recherche dans le site Drupal.

4. Le chantier qualité

a. La qualité des données

Pour répondre à des besoins d'information ou à la qualité des données, plus de 90 rapports ont été créés au cours de l'année 2014. On peut citer par exemple, des rapports pour identifier des exemplaires avec des informations manquantes ou erronées (type de prêt, code à barres incohérent, informations de localisation, problème de localisation Sudoc).

4 <http://cataloguepreprod.bu.univ-rennes2.fr/publis/>

5 http://www.bu.univ-rennes2.fr/istex/results?lookfor=*&type=All

Afin d'accompagner ces différents chantiers, des outils exploitant les web services de l'ABES ont été mis en œuvre dans Koha.

b. La consolidation de la documentation et des procédures

Depuis janvier 2014, l'ensemble du pôle est engagé dans l'harmonisation des procédures, conduisant à l'élaboration et à la mise à disposition d'une aide en ligne Koha. Cette aide prend la forme d'un wiki - intitulé "Koha Rennes 2" - dont l'arborescence est calquée sur les différents modules du SIGB.

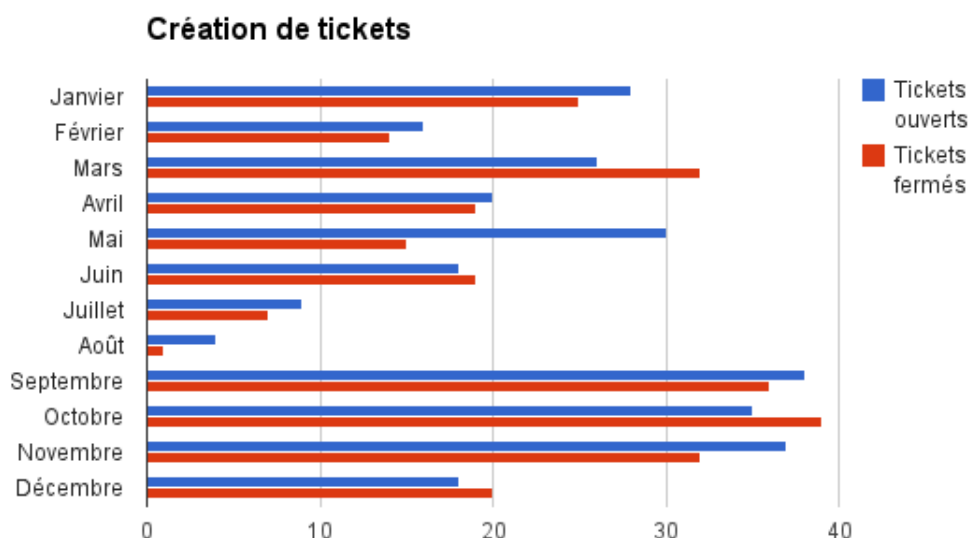
Au 1er mars 2015, ce wiki compte 42 fiches de procédure ainsi que plusieurs ressources utiles (liens, etc.), pour l'ensemble des modules y compris l'administration. Les nombreuses captures d'écran et la rédaction sous forme de pas à pas ont été appréciées des collègues, qui y trouvent une double fonction de formation et d'aide-mémoire. Deux séances de présentation ont permis de montrer au plus grand nombre les modalités d'accès ainsi que quelques exemples de procédures.

Depuis le 6 novembre 2014, l'accès au wiki est possible directement depuis l'interface professionnelle de Koha, sous la forme d'un bouton d'aide affiché sur l'ensemble des pages. Le wiki est destiné à être alimenté régulièrement, au fur et à mesure des montées de version et en fonction des besoins des utilisateurs de Koha.

c. L'assistance aux utilisateurs

En 2014, 268 tickets ont été créés et 264 clôturés, soit un taux de résolution de 98,5 %.

La répartition mensuelle est homogène, avec une moyenne de 22 tickets par mois et un pic de sollicitations en septembre, octobre et novembre, coïncidant avec la rentrée universitaire et les inscriptions. Les modules de circulation et de recherche professionnelle, les plus utilisés à l'échelle de l'ensemble des bibliothèques, sont aussi ceux qui occasionnent le plus de demandes d'intervention (dont un bon nombre de rapports SQL). Enfin, on retiendra que les délais de prise en charge sont courts (de l'ordre de 2,5 jours en moyenne, avec un temps moyen de résolution de 9 jours), du fait de l'adressage des tickets à l'ensemble de l'équipe informatique documentaire, ce qui facilite une prise en charge rapide par les collègues immédiatement disponibles. Le recours aux tickets pour demander une assistance technique sur Koha est plus régulier, mais pas encore systématique. Il garantit pourtant une réponse rapide, et permet *a posteriori* un suivi statistique et un archivage des questions dans la base de connaissances. L'objectif est de systématiser les sollicitations par tickets en 2015.



5. Les contributions extérieures

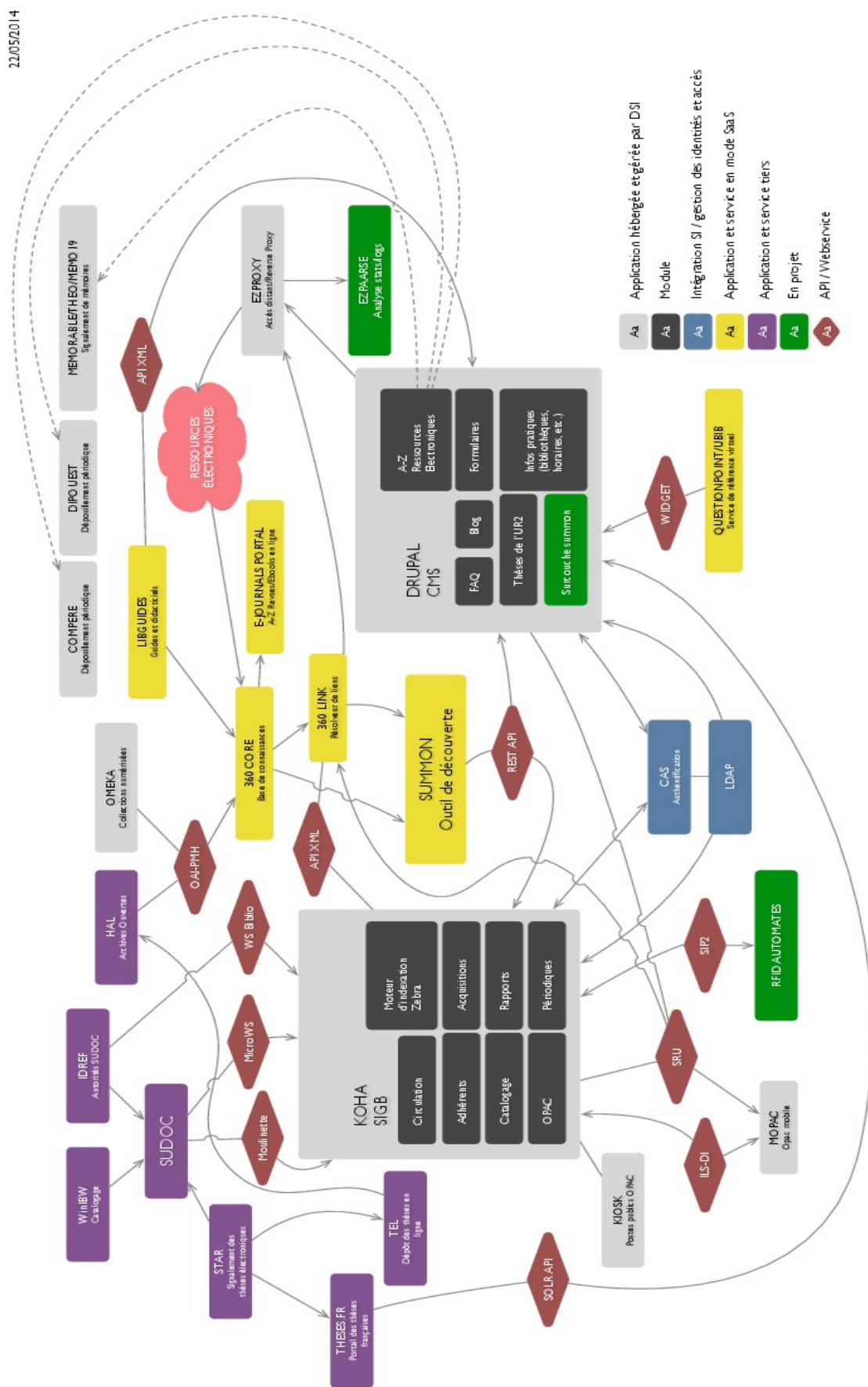
- [Intervention aux journées ABES pour présenter l'intégration des webservices sudoc dans Koha](#)
- Journée signature de patches Koha à Lyon 3
- [Traduction, en collaboration avec Biblibre, des nouveautés Koha pour la version 3.18](#)
- participation au comité technique de la plate-forme ISTEEX

6. Les objectifs du pôle d'informatique documentaire à l'horizon 2015

Les objectifs fixés pour l'année 2015 sont par ordre de priorité :

- relancer le travail de refonte du site web et repenser les interfaces de recherche ; continuer à mettre l'accent sur les services en ligne ;
- mettre en production les nouveaux outils liés à la documentation numérique (cf. 3.3.3) :
 - mettre en œuvre une surcouche EDS dans Drupal
 - verser les données Koha dans EDS
 - personnaliser le résolveur de liens et réintégrer, si possible, les services qui étaient disponibles sur l'ancien résolveur
- mettre à jour Koha en 3.18 et terminer la mise en place de services liés au SIGB ou mettre en place certains services (quitus en ligne, prolongations, demandes magasins, demandes de peb, réservations ...)
- proposer une solution pour l'analyse statistique des logs d'Ezproxy (Ezparse)
- terminer le travail en cours des instances spécifiques sur les thèses et les archives ouvertes
- réfléchir à une solution de type ERMS

CARTOGRAPHIE DES APPLICATIONS DOCUMENTAIRES - UNIVERSITÉ RENNES 2



VI. Les moyens

1. Les moyens financiers

Le budget prévisionnel 2014 s'élève initialement à 1 664 340 € et les recettes émanant de la dotation globale de fonctionnement pour 395 340 €, du Contrat quinquennal pour 442 000 € et de recettes propres et diverses pour 744 500 €. Ces recettes ont été diminuées de 37 750 € par rapport à celui de l'année 2013, correspondant en partie à la contribution du SCD au contexte de diminution des crédits alloués à l'université.

Les dépenses se répartissent en 3 grandes masses : 115 000 € pour l'investissement, 238 404 € pour la masse salariale et 1 130 936 € pour le fonctionnement, dont 1 058 387 € pour les ressources documentaires (imprimées et électroniques). Les 1 058 387 € représentent un peu plus de 63% du budget global.

Le budget initial comprenait en recettes et en dépenses une somme de 65 000 € inscrite pour un projet d'équipement RFID de 3 bibliothèques d'UFR. Ce projet ayant été abandonné, une partie de cette somme a permis de financer la refonte de la signalétique de la bibliothèque universitaire centrale ; le solde a abondé les réserves de l'université. Ce budget a aussi été marqué par le prélèvement à la source sur le budget de l'université (recettes et dépenses du budget du SCD diminuées) du coût du financement de la licence nationale Elsevier (Ressources électroniques Périodiques) d'un montant de 71 475 €.

Le budget 2014 réalisé s'élève à 1 556 685 € dont 1 067 425 € en dépenses documentaires (68.6% au total), 203 379 € en fonctionnement, 201 939 € en masse salariale (emplois étudiants et agents contractuels), 83 942 € en investissement, dont une partie a financé un renouvellement partiel des rayonnages de la réserve du Fonds ancien du SCD.

2. Les moyens humains

Le SCD emploie 76 agents dont 60 personnels titulaires (41 personnels de bibliothèque, 1 PRCE documentation, 9 personnels de l'AENES, 9 personnels ITRF) et 16 agents non titulaires (6 CDI et 10 CDD).

a. Les mouvements

Le SCD a accueilli 6 nouveaux personnels en 2014 :

- 2 magasiniers dans le cadre du mouvement national
- 1 bibliothécaire territorial en détachement
- 3 agents au mouvement interne de l'université (1 adjoint administratif et 2 agents contractuels)

1 conservateur en chef ainsi que 3 magasiniers ont demandé à faire valoir leurs droits à la retraite.

3 agents administratifs ont quitté le service dans le cadre du mouvement interne.

Les promotions

7 agents ont vu leur situation évoluer en 2014,

- par liste d'aptitude :
 - 1 BIBAS promu Bibliothécaire
 - 1 Conservateur promu Conservateur en chef

- suite à un examen professionnel :
 - 1 BIBAS reçu BIBAS classe exceptionnelle
 - 1 CDI reçu Technicien documentaire
- lors d'un recrutement sans concours :
 - 1 CDD retenu dans le corps des magasiniers
- en réussissant un concours :
 - 1 Bibliothécaire reçu au concours interne de Conservateur
 - 1 magasinier admis à l'IRA de Nantes

b. La formation continue

La formation continue, dans les bibliothèques de l'Université, est comptabilisée et prise en charge par un correspondant formation. En lien avec le service de formation continue de l'Université, ce correspondant bénéficie d'une formation nationale, soutenue et organisée par le ministère de l'enseignement supérieur.

Cette fonction regroupe la gestion des demandes de formation tout au long de la vie, pour les agents de toute catégorie et les agents contractuels, ainsi que les préparations aux concours, en étroite relation avec le Centre régional de formation aux carrières des bibliothèques (CRFCB).

L'année 2014 a été marquée par le transfert de l'application nationale Lagaf, sur laquelle sont saisies toutes les demandes de formation pour chaque agent, du SCD à l'Université. Les données citées pourront ainsi être incomplètes, la concordance entre l'application nationale et le tableau de suivi du SCD n'ayant pas encore été faite. Des évolutions de carrière (réussite à un concours, changement de catégorie, modification de contrats), mouvements de personnels, etc. pourront également avoir un impact sur les chiffres énoncés.

Le recueil des besoins du service et des agents, en matière de formation continue, est effectué au regard de la partie « formation » de l'entretien professionnel, des besoins du service évoqués en réunion de direction, des entretiens ponctuels entre les agents et le correspondant formation.

Les axes de formation poursuivis en 2014 ont été les suivants :

- renforcer les compétences et suivre les évolutions dans le domaine des collections et plus particulièrement dans les secteurs de la conservation et du traitement documentaire.
- renforcer et étendre les connaissances et compétences liées aux technologies de l'information (bases de données, avancées du web, culture numérique...).

Par ailleurs, de nouveaux besoins sont apparus :

- sensibilisation de l'ensemble des agents à la technologie RFID
- mise en place du site web du SCD
- réflexion et travail sur l'amélioration de l'accueil et services aux publics
- engager le SCD dans une démarche d'évaluation de ses activités

Durant l'année 2014, l'ensemble du personnel du SCD a suivi 60 formations, dont 9 formations internes (organisées par le SCD, en dehors des formations obligatoires comme les mises à niveau suite aux évolutions du SIGB par exemple) et 7 formations organisées par l'Université.

Les autres formations sont proposées par des organismes extérieurs, pratiquement tous liés

à la profession : Unité régionale de formation à l'information scientifique et technique (URFIST), centres régionaux de formation aux carrières des bibliothèques (CRFCB), École nationale supérieure de l'information et des bibliothèques (ENSSIB), etc.

Les thématiques des formations suivies se répartissent comme suit :

Thématique de la formation	Nombre d'agents	Remarque
Formation des usagers	12	Pas toujours sur une journée
Bibliothéconomie	11	Formations pouvant être assez longues, comme le parcours catalogage par exemple
Culture professionnelle	7	Salon du livre, droit d'auteur, etc.
Accueil, publics	4	Améliorer la qualité de l'accueil, présenter sa bibliothèque en anglais, etc.
Bureautique	4	
Collections	4	Fonds particuliers : documentaires sur support audiovisuel, bandes dessinées, etc.
Recherche documentaire	3	
Culture numérique	3	Identité numérique, web 2.0
Environnement institutionnel	2	
Conservation	2	
Formation continue	2	
Hygiène et sécurité	1	
Évolution de carrière	1	Rédaction du rapport d'activité
Prospective	1	
Formations autres	2	

53 agents ont suivi au moins une formation en 2014 :

Nombre d'agents	Catégorie
16, dont 3 contractuels	A
13, dont 4 contractuels	B
24, dont 5 contractuels	C

On observe que le nombre d'agent demandant une ou plusieurs formations ou séance d'information (de 1h30 à 3,5 jours par exemple) s'accroît.

On peut également observer, et les demandes des correspondants formation de la région vont dans ce sens, que les agents de catégorie C, traditionnellement orientés vers des formations concernant la conservation, souhaitent, pour certains, aller vers d'autres apprentissages : bibliothéconomiques, au travers du parcours catalogage, liés à la recherche documentaire, à l'accueil ou à la culture numérique. L'offre de formation se diversifie dans cette perspective. Cette évolution est probablement à mettre en parallèle avec les évolutions du métier et les perspectives d'une catégorie qui s'interroge sur son avenir.

Les agents de catégorie B sont ceux qui demandent le moins de formation. Les formations demandées peuvent être spécifiques (évolution des catalogues par exemple), mais elles rejoignent

également celles des agents de catégorie A (livre numérique, accueil, formation des usagers, etc.). En revanche très peu de formations concernant le management ou la gestion de projet sont demandées.

En ce qui concerne les concours, six agents ont suivi une préparation en 2014 :

Nombre d'agents	Type de concours
4 (Magasinier)	Magasinier principal (interne)
2 (Magasinier principal)	Bibas classe normale (interne)
1 (Contractuel de catégorie A)	Bibliothécaire (externe)
1 (PRCE)	Conservateur (interne)

Ces agents ont bénéficié de temps pour assister aux journées de regroupement, effectuer les devoirs sur table et participer à une visite de bibliothèque.

CONCLUSION

Le travail de l'année 2014 a porté sur la résorption d'une partie du passif de traitement des dons, sur l'achèvement ou la poursuite de projets lancés depuis quelques temps : recotation des collections d'histoire de l'art de la BU centrale, construction du futur site web des bibliothèques... Il a s'agit aussi d'assurer le service dans l'ensemble des bibliothèques et la relance de quelques activités comme l'animation culturelle. Mais l'année 2014 aura surtout été marquée par le projet de création de l'Université de Rennes, qui aura largement occupé les équipes des bibliothèques.