



UNIVERSITÉ
RENNES 2

BU

2019 LES BU AU CŒUR DU CAMPUS

Rapport annuel
des bibliothèques de Rennes 2

DES PUBLICS



21 635 étudiant-e-s

774 enseignant-e-s
enseignant-e-s-chercheur-e-s

12 899 usagers actifs

DES MOYENS UNE ÉQUIPE



75 agents
> 70,9 ETP

32 moniteur-ric-e-s
> 4,5 ETP

3,5 ETP
pour 1000 étudiant-e-s

UN BUDGET



1,41 M€

dont **62 %** consacrés
à la documentation

DES ESPACES



7 bibliothèques

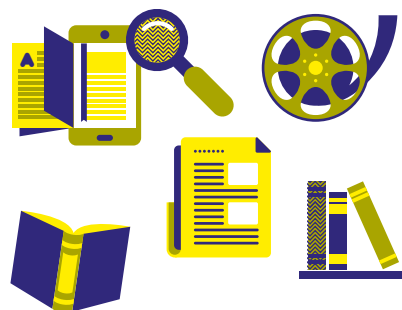
15 261 M²

de salles pour le public

2 591 places assises
dont 289 de travail de groupe

1 cafétéria

DES COLLECTIONS



23 KM

de documents imprimés
dont 60 % en accès libre

752 015

livres, CD, DVD, cartes...

dont **55 114** documents
patrimoniaux

70 195

livres électroniques

périodiques

55 190 | **4 840**

en ligne | papier

19 MILLIONS

d'heures de programmes
audiovisuels (INAthèque)

29 424

documents dans HAL

DES SERVICES



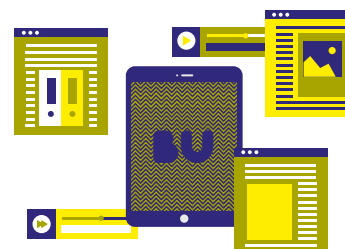
66 M
d'ouverture
hebdomadaire

253

jours d'ouverture



1 033 630
entrées



345 374

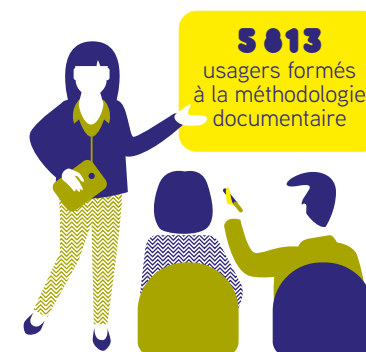
visites sur le site web



192 659
prêts

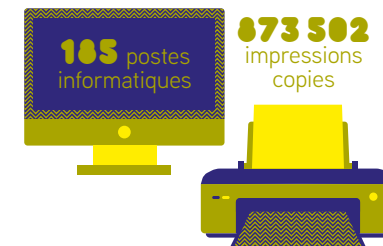


483 619
téléchargements



5 813

usagers formés
à la méthodologie
documentaire



185 postes
informatiques

873 502
impressions
copies



1 883
abonné-e-s



5 354
abonné-e-s

2019, LES BU AU CŒUR DU CAMPUS

Rapport annuel des bibliothèques de Rennes 2



AU CŒUR DES BU... LES BU AU CŒUR...

Le rapport d'activité est l'occasion de rendre compte pour l'année qui vient de s'écouler de l'utilisation des moyens alloués par l'université à la documentation et aux bibliothèques. Au-delà des chiffres et des indispensables statistiques, il met surtout en lumière l'investissement remarquable des équipes pour accompagner la communauté universitaire dans ses missions de formation et de recherche. Il souligne également l'engagement et le soutien constant de l'université en faveur de notre SCD. C'est pour témoigner de cette relation confiante et permanente que nous avons décidé de co-signer cet éditorial.

Cette année encore, l'extrême diversité des actions menées par les bibliothèques de l'université témoigne de la vitalité du service et du particulier intérêt que lui portent les étudiant-e-s de Rennes 2 : frôlant certains jours les 7000 entrées, la BU centrale est la preuve que le travail mené sur les collections, tant papier que numériques, l'attention portée aux espaces, la diversité des animations, les expérimentations de diverses natures - l'extension des horaires en période d'examens ou encore l'introduction de jeux dans les espaces - portent leurs fruits pour peu que l'on reste attentif aux usages de nos publics. Plus que jamais, nos bibliothèques (BU centrale comme BU dites de proximité) sont des lieux de ressources multiples, de liens et d'accompagnement.

2019, avant 2020 qui le sera probablement encore plus nettement, fut également une année préparatoire pour les prochains projets structurants qui permettront de poursuivre la dynamique de transformation profonde dans laquelle les bibliothèques universitaires sont engagées depuis plusieurs années : étude de faisabilité d'un learning centre métropolitain aux côtés des établissements rennais de l'ESR, participation à plusieurs projets locaux ou régionaux en faveur de la science ouverte, réponse à l'appel à projet BO+, contribution à l'appel à projets pour des tiers-lieux connectés dans le cadre du programme NCU Ide@l. Autant de jalons posés pour un futur, à écrire tous ensemble, étudiant-e-s, enseignant-e-s-chercheur-e-s et bibliothécaires dans une transversalité renforcée de notre SCD au sein de l'établissement comme en dehors (réseau des partenaires).

Ce rapport est avant tout le reflet du travail mené collectivement durant toute l'année pour apporter un service de qualité à chacun-e. Soyez-en toutes et tous remercié-e-s.

Nous vous souhaitons une agréable lecture !

Dominique Wolf, directrice du SCD
Marc Bergère, vice-président
chargé de la documentation et de la transition numérique

SOMMAIRE

- Nous proposons un accompagnement sur mesure aux chercheur-e-s **P.03**
- Nous étoffons notre offre de formation **P.05**
- Nous valorisons la diversité des collections **P.06**
- Nous facilitons l'usage et l'accès aux collections et services **P.09**
- Nous offrons des lieux plus conviviaux et plus longtemps **P.10**
- Nous animons les espaces **P.13**
- Nous approfondissons nos compétences **P.14**
- Nous améliorons nos outils professionnels et notre environnement de travail **P.17**
- Nous renforçons notre réseau professionnel **P.18**
- Nos événements culturels **P.20**
- Quelques orientations pour 2020 **P.23**

UN MÉTIER, DES UNIVERS

Je suis

Laurence Leroux, responsable du service Production scientifique qui traite les thèses et travaux de recherche des étudiant·e·s ainsi que les publications des enseignants-chercheurs de l'université.

Mon parcours

Après des études de lettres, CAFB (Certificat d'aptitude aux fonctions de bibliothécaire) en poche, j'ai été responsable des bibliothèques aux Écoles de Saint-Cyr avant d'intégrer le SCD de Rennes 2 où j'ai « navigué » entre les collections de littérature française, le prêt entre bibliothèques, le fonds patrimonial (numérisation, bibliothèque numérique) et le service des thèses (dépôt électronique). Je gère actuellement l'archive ouverte de Rennes 2.

Mon programme ce matin ?

Rendre visible sur Internet une thèse via l'outil national STAR, signaler les publications d'un chercheur dans HAL, aider une unité de recherche à extraire les données en vue de l'évaluation HCERES (Haut Conseil de l'évaluation de la recherche et de l'enseignement supérieur).

Et demain matin ?

Obtenir les articles et chapitres d'ouvrages produits par les chercheurs pour une mise en ligne dans le cadre de l'accord Rennes 2 / Presses universitaires de Rennes.

L'(autre) job de mes rêves

Travailler en PAO (publication assistée par ordinateur) dans l'édition.

Mes lectures du moment

Gabo : Gabriel García Márquez, BD sur le prix Nobel et *Femmes pirates*, récit historique de luttes féministes avant l'heure !

L'emoji qui me représente

Un smiley parce qu'on est bien en Bretagne et une piscine parce que j'aime me plonger dans de nouveaux projets !



— NOUS PROPOSONS UN ACCOMPAGNEMENT SUR MESURE AUX CHERCHEUR-E-S

Nous avons poursuivi notre politique d'accompagnement individualisé des chercheur-e-s, selon des modalités souples pour nous adapter au mieux à leurs besoins et à leurs disponibilités.

Une **plaquette de présentation des services à la recherche** et la proposition de rendez-vous lors de la journée d'accueil des nouveaux personnels ont permis de faire connaître l'offre documentaire et les services offerts par la bibliothèque aux nouveaux collègues enseignant-e-s et chercheur-e-s.

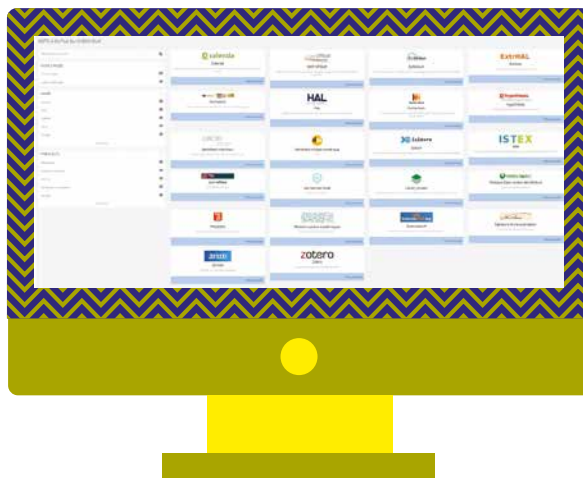
Une **boîte à outils** a été mise en place sur le site web des BU. Volontairement concise, elle signale des plateformes ou services incontournables pour les chercheur-e-s en SHS dans différents domaines de l'information scientifique et technique (bibliographie, *open access*, données, identifiants, manifestations et réseaux scientifiques...).

Le service Production scientifique a poursuivi ses **présentations et ateliers sur le signalement et le dépôt dans le portail Hal** auprès des unités de recherche. Ils ont lieu, au choix des unités, lors des AG de labs ou au cours de séances dédiées. La prise en main et la promotion d'Extrhal ont également répondu aux préoccupations des directeur-ric-e-s liées au bilan du contrat à mi-parcours.

Des **rendez-vous personnalisés** ont permis d'échanger avec des chercheur-e-s et doctorant-e-s sur des besoins spécifiques liés aux carnets Hypothèses (dans le cadre

du réseau de compétences mis en place avec la MSHB et l'URFIST), à la plateforme SciencesConf, à des problématiques de valorisation des publications et au logiciel de gestion bibliographique Zotero.

Le département Recherche poursuit son investissement sur le **dossier des données de la recherche**. Après une introduction généraliste en 2018, une déclinaison de 3 ateliers autour de la gestion, de la diffusion et de la réutilisation des données est maintenant proposée aux doctorant-e-s dans le cadre du parcours Éthique et Intégrité scientifique du Pôle doctoral de Rennes. Le recrutement d'un ingénieur dédié aux données de la recherche en septembre 2019 devrait permettre d'accompagner les unités pour la conception des plans de gestion de données et les problématiques de gestion, de préservation et de documentation des données.



UN MÉTIER, DES UNIVERS

Je suis

Murielle Legoux, gestionnaire au service des périodiques. Je suis également référente handicap.

Mon parcours

Après un diplôme en métier de la comptabilité, j'ai travaillé comme contractuelle à la bibliothèque de Médecine à Paris. Cette expérience intéressante m'a décidée à passer le concours des magasiniers.

Mon programme ce matin ?

J'ai d'abord vérifié ma plage de service public et consulté mes mails. Puis j'ai commencé la réception et la mise à disposition des revues qui arrivent chaque matin et j'ai réclamé auprès de notre fournisseur celles qui étaient manquantes. Je me suis par ailleurs assurée du bon fonctionnement de l'accueil des étudiants en situation de handicap et j'ai poursuivi mes recherches sur la documentation relative aux publics handicapés.

Et demain matin ?

Après la gestion des revues, je préparerai les documents que les étudiants en situation de handicap souhaitent emprunter, c'est-à-dire les rechercher dans les différentes bibliothèques et les mettre à leur disposition à la banque d'accueil. Je recevrai une étudiante en situation de handicap pour l'aider dans sa recherche bibliographique. Enfin, je transférerai d'une salle à une autre l'ensemble de la collection de plusieurs périodiques.

L'(autre) job de mes rêves

Cuisinière ou artiste chorégraphique.

Mes lectures du moment

Aucune actuellement car j'écoute de la musique indienne, celle d'Ilayaraja, sorte d'Ennio Morricone du cinéma indien et notamment *The Raga Guide : a survey of 74 hindustina ragas* que j'ai emprunté à la BU Musique.

L'emoji qui me représente

Un smiley et une fleur car je suis rayonnante et ravie d'accueillir et d'aider le public.



— NOUS ÉTOFFONS NOTRE OFFRE DE FORMATION



5 523 en licence dont
679 inscrit-e-s à distance
216 en master
65 en doctorat
 9 hors communauté universitaire

En 2019, le service formation a proposé des **ateliers courts** le jeudi midi et en fin de journée. En 1 heure maximum, les étudiant-e-s se forment à un outil comme Zotero, découvrent et testent une ressource de la BU comme le site d'information Mediapart, s'initient à des méthodes de travail comme la carte mentale. Les ateliers sont animés par une étudiante doctorante et des formateur-ric-e-s de la BU. L'offre s'étoffe et évolue avec des ateliers sur de nouveaux thèmes et s'enrichit d'ateliers plus longs pour un approfondissement, permettant ainsi à chacun de trouver son format préféré. L'inscription aux ateliers est facilitée car désormais [en ligne](#) sur le site web de la BU.

Les étudiant-e-s de licence 1 du campus de Saint-Brieuc ont découvert la bibliothèque du campus via une vidéo et un « **jeu sérieux** » réalisés en collaboration avec le SUP.

Les étudiant-e-s du **nouveau diplôme universitaire Rebond** proposé en octobre 2019 par l'Université de Rennes 2 ont été formé-e-s aux compétences informationnelles (12 heures). Ces séances de formation ont permis d'expérimenter de nouvelles méthodes de pédagogie actives via le jeu et le travail en binôme.

Depuis novembre 2019, une nouvelle fonctionnalité permettant de présenter des **bibliographies sur les questions de cours ou de concours** est disponible dans le catalogue de la BU. Ces listes de lecture ou réserves de cours facilitent les recherches sur ces questions. Elles sont alimentées par les bibliothécaires à partir d'un travail de veille et des bibliographies fournies par certain-e-s enseignant-e-s. Cet outil est aussi utilisé pour effectuer des sélections d'ouvrages liées à des tables thématiques temporaires.

— NOUS VALORISONS LA DIVERSITÉ DES COLLECTIONS

Plusieurs actions ont mis en valeur cette année des collections « invisibles » car non présentes en libre-accès dans les salles, notamment les mémoires, les thèses et les ressources électroniques.

L'exposition montée dans le cadre des cinquante ans de l'université a mis un coup de projecteur sur la diversité et la richesse des **mémoires et thèses** conservés ou diffusés dans les bibliothèques, témoins d'une époque, de la personnalité de leurs auteur·rice·s et de l'évolution des techniques d'impression. En parallèle à cette exposition, un partenariat entre les Archives de la critique d'art et le SCD a permis de signaler dans la [base Mémorable](#) 305 mémoires en histoire de l'art soutenus à Rennes 2 et déposés aux ACA.

Pour mieux découvrir les **Que-sais-je ?**, on en a interdit l'accès en salle G le 26 mars ! L'espace d'une matinée, les rayonnages ont été recouverts de film plastique afin de valoriser la **collection en ligne** disponible sur Cairn. Des bibliothécaires étaient présent·e·s à proximité pour renseigner les usagers et proposer un moment ludique autour de cette encyclopédie très empruntée.

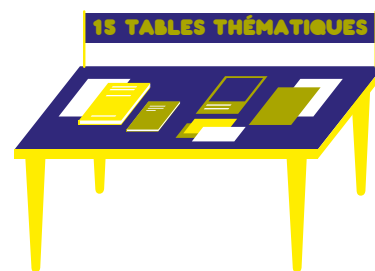
Les **tables thématiques** que nous montons dans l'ensemble des BU sont l'occasion de présenter tout le panel de nos ressources

documentaires, depuis les livres et les CD et DVD jusqu'aux sélections d'articles en passant par les travaux d'étudiant·e·s. Quelques exemples de tables proposées cette année : « Les super-héros français », « Pompéi », « Verdoyons », « L'homme sur la lune », etc.

Après plusieurs mois de traitement, **2 000 livres de cinéma** des années 1970 à 2000 **offerts par le professeur Jean-Pierre Berthomé** ont été intégrés aux collections. Dans le cadre d'une opération de catalogage rétrospectif financé par l'Abes, **450 disques vinyles** de la BU Musique ont aussi été signalés au catalogue ; le catalogage de centaines d'autres disques est en cours.

Parce qu'études et loisirs ne sont pas incompatibles, nous avons rappelé, sous la forme du guide imprimé « Savourez votre BU », la place des **documents « plaisir »** au sein de nos collections : CD, DVD, polars, romans SF, guides de voyage ou encore ouvrages de vie pratique.

En février et en mai, des opérations de comptage de la **consultation sur place des documents** nous ont permis d'identifier les collections non empruntées. Ces campagnes ont été complétées par des enquêtes qualitatives sur les usages de la bibliothèque.



Taux d'emprunt des documents des tables thématiques

- 98%** De la gomme à la soutenance
- 65%** Les 50 ans de l'homme sur la lune



- 100** consultations sur place par jour en semaines test
- 4** consultations pour 10 prêts
- 0,7** consultation pour 10 entrées



Entretien avec
Isabelle Autissier

La Terre pour l'horizon

Préface
de Jean-Louis Étienne
BANQUE

Alexandre
LE FLE
Comment une Vallée a...

VOUS POUVEZ EMPRUNTER

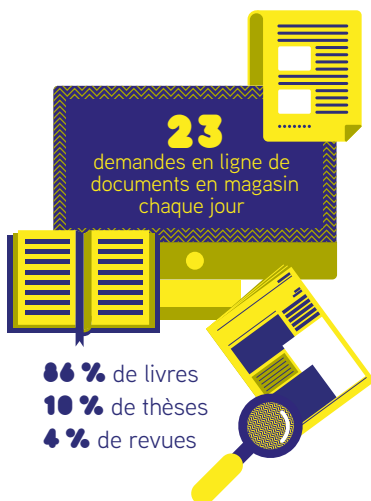
RÉSILIENCE ENVIRONNEMENTALE

Penser les changements sociaux
Raphaël Mathevet
François Bousquet





— NOUS FACILITONS L'USAGE ET L'ACCÈS AUX COLLECTIONS ET SERVICES



Il peut être contraignant de passer par le site des BU pour connaître l'offre électronique disponible.

L'**extension de navigateur Library Access** mise en service à la rentrée 2019 permet de s'affranchir de cette obligation, en signalant par un message les contenus accessibles sur le web et en proposant un lien direct.

Pour simplifier l'accès aux collections de littérature et à une partie des ouvrages de philosophie et de psychologie, nous avons entrepris une **mise en corpus des fonds**, réunissant ainsi les œuvres des auteurs et leurs critiques.

Les **documents en magasin de la BU centrale peuvent aujourd'hui être demandés en ligne**. Ainsi, il est possible de demander un document des magasins directement depuis sa recherche sur le catalogue de la bibliothèque et d'être averti par mail de la mise à disposition du document à l'accueil. Les statistiques de communication de ces documents en magasin permettront de suivre notre offre et son implantation.

La **signalétique** des collections de la BU centrale a encore été améliorée, les revues et le fonds ancien sont désormais signalés sur les panneaux d'orientation.

L'**harmonisation des droits de prêt** se poursuit au bénéfice des lecteur-ric-e-s. Ainsi la durée de prêt des bandes dessinées et revues, précédemment limitée à 10 jours, est désormais alignée sur les mêmes droits d'emprunt que toutes les autres collections.

En outre, pour s'adapter au mieux aux besoins documentaires, certains documents très demandés sont passés au « prêt 10 jours » afin d'en faciliter l'accès pour tous.

Les services à destination des publics spécifiques se sont développés.

Les étudiant-e-s à distance peuvent désormais demander la mise de côté des documents (hors DVD) provenant de l'ensemble des bibliothèques et non plus des seules bibliothèques de proximité, via un formulaire en ligne. Ce service est également décliné pour les **étudiant-e-s en situation de handicap** sous forme d'une aide complète, de la recherche de documents à leur mise de côté ou à leur envoi à domicile selon les besoins.

Par ailleurs, **nous personnalisons nos supports d'accueil**. Notre *Guide du lecteur* a été transformé en *Guide d'accueil*, mis à jour et présentant la diversité de nos services. Celui-ci a de plus été décliné en 6 guides complémentaires ciblés vers des publics spécifiques et précisant les services disponibles en fonction de chaque statut :

- Guide *Publics empêchés*
- Guide *Publics de Rennes 1*
- Guide *Publics internationaux*
- Guide *Lecteurs autorisés*
- Guide *Enseignants-chercheurs*
- Guide *Étudiants à distance*

— NOUS OFFRONS DES LIEUX PLUS CONVIVIAUX ET PLUS LONGTEMPS

Lieux destinés à favoriser la réussite étudiante, les bibliothèques élargissent leurs horaires d'ouverture : la BU centrale a ainsi expérimenté une **ouverture jusqu'à 22 h** du lundi au vendredi lors des révisions et examens des premier et second semestres 2018-2019. Ces périodes tests, minutieusement observées, ont fait ressortir une faible fréquentation en soirée, contrebalancée par une forte satisfaction des fréquentant-e-s, qui majoritairement restent longtemps, présent-e-s avant 17 h et jusqu'à la fermeture. Nous constatons avec satisfaction que les étudiant-e-s trouvent la BU chaleureuse et ont envie de rester y travailler.

Nous avons entièrement revu et harmonisé la **signalétique** concernant l'accessibilité dans les bibliothèques. Elles sont ouvertes et accessibles à tous, et la signalétique doit faciliter l'orientation dans les espaces et l'accès aux services. Signalisation des postes PMR, des ascenseurs, d'un espace dédié à l'aide à la recherche et à la lecture pour personnes malvoyantes sont autant d'avancées visant à permettre l'appropriation des BU par les lecteur-riche-s en situation de handicap.

Dans la continuité de ces aménagements permettant de conjuguer le travail universitaire

et la vie quotidienne conviviale sur le campus, les BU ont fait l'acquisition de **jeux de société** à titre d'expérimentation. Ainsi, à l'étage de la BU centrale, quelques jeux sont à disposition des étudiant-e-s. La présence des jeux est aujourd'hui identifiée, plébiscitée et leur usage se vérifie, quel que soit le lieu où ils sont proposés. Deux temps forts se dégagent pour jouer, la pause de midi et l'après 17 h. La BU centrale accueille également l'association étudiante l'Ordre Sifonique dédiée aux jeux, qui vient organiser un atelier mensuel de découverte selon un programme thématique préparé par leurs soins.

Après vote des étudiant-e-s, le budget participatif étudiant a financé l'**aménagement d'une salle de repos**. Équipé de *fatboys* et de coussins, cet espace de 15 m² propice au calme et à la déconnexion est situé en mezzanine du premier étage de la BU centrale. Il est ouvert du lundi au vendredi jusqu'à 19 h. Des actions ponctuelles (sieste musicale par exemple) ont animé ce lieu répondant à un réel besoin de repos des étudiant-e-s.

Dans la même intention de répondre aux usages universitaires, deux **espaces** sont désormais **réservables** : l'INAthèque et, pour de petits séminaires de recherche, la salle Faulkner.



5% de fréquentation en nocturne
1 FRÉQUENTANT-E SUR 4
est étudiant-e à Rennes 1







— NOUS ANIMONS LES ESPACES

Chaque année depuis 2016, les BU donnent rendez-vous aux étudiant-e-s pour des **journées #BUsweetBU**. Au printemps 2019, nous avons proposé une journée «Faites une pause» juste avant les examens. Petit déjeuner sain et bio, cours de yoga, séances de sophrologie, sieste musicale, ateliers de confection de *tawashis* et de bombes à graines et autres animations ont permis de montrer que les BU sont des partenaires de la réussite étudiante, soucieuses du bien-être de leurs usagers. En décembre, la journée «Révissez sous le sapin» a présenté, dans une ambiance conviviale de Noël, de nombreux services pour faciliter ses révisions.

Un **salon de Noël** avec sapin, rocking-chair et cheminée fictive a réchauffé le hall de la BU centrale en décembre et permis de présenter les ouvrages les plus empruntés de l'année. Une autre manière de s'installer dans nos espaces en fonction des saisons et de valoriser nos collections.

Un **salon d'écoute de vinyles** a été aménagé en BU Musique permettant à chacun d'utiliser en libre-service une platine et d'écouter les disques de la BU ou ses disques personnels, confortablement installé dans des fauteuils.

Une douzaine d'**expositions** a été proposée tout au long de l'année dans les bibliothèques du campus,

des conférences-concerts à la BU Musique, et de nombreuses rencontres dans toutes les disciplines, comme les «Midis STAPS» à la BU de La Harpe, au cours desquels les étudiant-e-s peuvent échanger avec des professionnel-le-s du sport.

Les BU continuent, comme les années précédentes, de participer aux **journées d'accueil** organisées par l'université à la rentrée. Présentes pendant 3 jours début septembre sur un stand identifié, les BU accueillent les nouveaux-elles étudiant-e-s pour diffuser des informations de premier niveau.

Les BU ont co-organisé cette année avec le service culturel le volet culture de la **journée campus** et proposé plusieurs ateliers pour mettre en valeur la convivialité des BU et la diversité de leurs collections : un salon de lecture et d'écoute de vinyles, le prêt de sacs surprises, un atelier sculpture sur livres et la présentation de notre saison culturelle.

L'objectif de faire vivre nos bibliothèques semble être atteint dans la mesure où nos espaces sont désormais réellement adoptés par les usagers qui ne fréquentent plus seulement les BU pour travailler et emprunter la documentation mais investissent les lieux et participent eux-mêmes à la vie des BU.



— NOUS APPROFONDISSONS NOS COMPÉTENCES

En 2019, la montée en compétences des personnels s'est poursuivie autour des six axes stratégiques définis pour la période 2017-2021.

L'axe « Connaître et associer les usagers » s'est traduit par des formations sur la co-construction de projets avec les usagers et la maîtrise des techniques d'enquête : on passe ainsi du « faire pour » au « faire avec ». Pour renforcer l'écoute des besoins, une petite équipe s'est initiée à la langue des signes française, initiation approfondie ensuite par la collègue chargée de l'accueil des personnes en situation de handicap.

Les formations de l'axe « Favoriser la réussite des étudiants » ont ciblé plusieurs objectifs : rendre l'offre documentaire plus lisible (grâce à une formation à la langue arabe de la chargée des collections en langues orientales et au catalogage au livre ancien pour une autre collègue), déployer des pédagogies actives, valoriser les collections et développer de nouveaux modes de communication (initiation à la pensée visuelle et au sketchnote).

L'axe « Accompagner la recherche » a été abordé sous un angle juridique avec des formations sur le RGPD ou le droit d'auteur en bibliothèque, mais aussi sous un angle technique avec une formation sur l'administration d'un portail HAL.

L'axe « Investir les espaces physiques et virtuels » a été enrichi par une formation sur l'animation et l'aménagement d'un espace musique en bibliothèque.

Les formations relatives à l'axe « Développer le partenariat et promouvoir les bibliothèques » se sont déclinées par l'invitation mensuelle de différents services de l'université à se présenter (LAHM, CIREFE, SUP-CED) et par la visite des locaux d'acteurs rennais importants (Champs libres et Archives départementales). Enfin, la dimension d'échange au niveau européen s'est matérialisée par un voyage d'études organisé par le CFCB dans les bibliothèques de Londres et par deux semaines Erasmus + en Belgique et Pologne.

La participation de très nombreux collègues aux journées d'études, stages ou échanges liés à ces 5 axes a permis de développer de nombreuses compétences professionnelles auxquelles il convient d'ajouter la dimension transversale du management, de la transmission des connaissances, de la rédaction du rapport d'aptitude ou de l'expérimentation du télétravail.

Bref, une année 2019 très fructueuse en termes de nouveaux apprentissages susceptibles de faire évoluer encore plus le rapport à nos lecteur·rice·s !



Pour **71** personnels
65% externe
20% en interne
15% de journées d'études



UN MÉTIER, DES UNIVERS

Je suis

Catherine Pichot, responsable de la formation continue et de l'accueil des stagiaires.

Mon parcours

J'ai d'abord préparé une licence d'histoire, puis un Deust métiers du livre et passé le concours de bibliothécaire d'État. Je travaille en BU depuis longtemps et y ai assuré diverses fonctions : responsable de section droit-lettres à Limoges, coordinateur des bibliothèques d'UFR, administratrice fonctionnelle du SIGB, responsable de l'accueil transversal à Rennes 2. Enfin, tout récemment, je suis revenue à mes premières amours en poursuivant un master recherche en histoire moderne.

Mon programme ce matin ?

J'ai écrit à des stagiaires passés en février, annoncé le programme trimestriel des « Mardis de la formation » destinés à mes collègues, reçu en entretien professionnel une étudiante attirée par les métiers des bibliothèques.

Et demain matin ?

Je finaliserai la présentation de deux livres de voyage issus de notre fonds ancien pour une exposition en avril prochain, et assurerai une plage de mon cher service public.

L'(autre) job de mes rêves

Peintre d'icônes (on dit aussi iconographe, mais ça prête à confusion !).

Mes lectures du moment

J'ai emprunté à la BU la *Correspondance: 1944-1959* entre Albert Camus et Maria Casarès, 1 200 pages fascinantes dont je ne sais si je viendrai à bout ! Du coup, j'alterne avec le dernier polar d'Indriðason.

L'emoji qui me représente

Sourire car j'aime bien m'amuser. Et « chut » car je suis très bavarde mais j'ai des secrets !



UN MÉTIER, DES UNIVERS

Je suis

Jean-Charles Maroille, responsable des plannings et de la logistique pour le SCD, un chef d'orchestre en quelque sorte qui organise l'accueil physique des usagers à la BU centrale. J'assure également le lien avec la Direction des ressources immobilières pour les questions logistiques concernant les 13 000 m² de la BUC et les BU de proximité.

Mon parcours

Historien de formation, après un court passage par l'enseignement, je me suis dirigé vers les bibliothèques. Sainte-Geneviève (Paris), Nantes et puis comme les saumons je suis revenu à la source... : Rennes !

Mon programme ce matin ?

Aux aurores avant l'ouverture de la BUC, tel Belphégor, je hante les espaces de celle-ci pour vérifier que tout est en ordre pour l'accueil du public. Puis vérification du planning de la journée avec son lot de surprises...

Et demain matin ?

Préparation du planning de la semaine suivante, préparation d'un séminaire pour les assistants de prévention puis travail sur le projet d'extension des magasins de la BUC.

L'(autre) job de mes rêves

Tenir un magasin de disques (rhythm and blues, soul, ska reggae, punk...)

Mes lectures du moment

Toujours plusieurs livres en même temps : *Orages d'acier* d'Ernst Junger, *Le Seigneur des anneaux* (mon livre de chevet) et *Guerre du peuple, armée du peuple* de Nguyễn Giáp Võ.

L'emoji qui me représente

Musique, Vin, Boxe



— NOUS AMÉLIORONS NOS OUTILS PROFESSIONNELS ET NOTRE ENVIRONNEMENT DE TRAVAIL

Nous avons effectué cette année une importante **montée de version du logiciel de gestion** de la bibliothèque (Koha) au cœur de toute l'activité des bibliothèques. Transparente pour les usagers, cette opération a mobilisé durant plusieurs semaines l'équipe d'administration de cet outil pour être réalisée sans régression ni interruption de service. Elle a de plus été l'occasion d'améliorer plusieurs fonctionnalités en *back office* des services aux usagers.

Un nettoyage et un ordonnancement du disque partagé interne aux personnels des bibliothèques facilitent désormais l'accès de tous aux informations professionnelles utiles au quotidien.

Dans cette même perspective d'accès professionnel simplifié, **l'outil de gestion du planning de service public** de l'ensemble des bibliothèques a été basculé sur un serveur de production : le planning devient ainsi accessible sur authentification hors campus. Un système d'alerte automatique prévient chaque agent des plages de service public qu'il-elle a à assurer, allégeant l'organisation individuelle du travail.

Une première étape allant dans le sens de l'adaptation des locaux aux usages professionnels identifiés a été franchie avec la **rénovation de la cafétéria des personnels**.

En plus d'un rafraîchissement et d'une dynamisation indispensable du lieu, un mobilier adapté, une circulation revue, une connectique ajoutée permettent maintenant, outre de déjeuner, de faire une pause, de se détendre, d'échanger, d'accueillir des extérieurs ou de travailler au calme.



— NOUS RENFORÇONS NOTRE RÉSEAU PROFESSIONNEL

Les BU des deux universités rennaises ont accueilli cette année le **symposium annuel Koha** en partenariat avec l'association KohaLa. Koha est l'outil au cœur du système d'information documentaire des BU de Rennes 1 et Rennes 2, c'est un système intégré de gestion de bibliothèque *open source* au développement communautaire. Se déroulant sur trois jours, ce symposium a accueilli des professionnels de toute la France, bibliothécaires ou informaticien-ne-s, d'origines aussi diverses que la lecture publique, l'enseignement supérieur et la recherche ou le monde associatif pour des échanges d'expérience, des ateliers techniques, des présentations

d'outils adossés à Koha. L'ensemble des communications de la seconde journée a été filmé et déposé sur la [plateforme de l'aire d'u](#), le webmedia de l'université.

De nombreux **partenariats** ont été initiés ou poursuivis avec des associations d'étudiant-e-s ou de doctorant-e-s, comme Ad Hoc ou le Laboratoire des imaginaires. Nous avons soutenu les enseignant-e-s dans l'organisation de rencontres scientifiques et culturelles et leur avons offert un cadre stimulant pour l'apprentissage. Pour valoriser la recherche réalisée au sein de notre université, nous avons poursuivi la présentation de publications récentes lors

de «PUR Cafés» avec les Presses universitaires de Rennes et Radio C-lab.

Connectés aux évolutions sociétales, nous avons pris part au Festival des libertés numériques en organisant, avec l'INSA, une conférence sur la protection de la vie privée et la préservation des libertés. Comme l'an dernier, nous avons accueilli le Prix du Roman des étudiants France Culture-Télérama et invité Emma Becker, lauréate pour son livre *La Maison* (Flammarion). Depuis deux ans, un partenariat avec le festival Pré en bulles permet d'organiser une rencontre autour de la bande dessinée.

Suite à un diagnostic établissant les forces et faiblesses de la communication du SCD, la **stratégie de communication des BU a été formalisée** via un plan stratégique sur 5 ans définissant les axes, cibles et actions :

- Faire connaître la diversité de nos collections
- Être reconnu comme un lieu ressources pour la réussite étudiante
- Être apprécié comme un lieu culturel participatif et créatif
- Être identifié comme un outil favorisant la science ouverte et la diffusion de la production scientifique de l'université

Cette réflexion et formalisation de la mission communication externe permet ainsi d'inscrire les BU de Rennes 2 dans la réflexion générale des bibliothèques d'enseignement supérieur sur cette question.



Breizh
Koha
Symposium

20
19

17-18-19 juin
RENNES

Renseignements, inscriptions, programme :
<http://koha-fr.org/symposium-2019/>

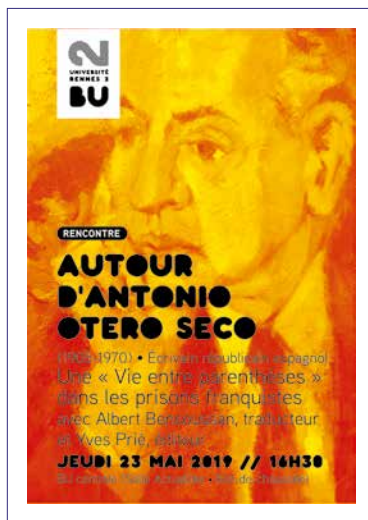


— NOS ÉVÉNEMENTS CULTURELS



Mars à Mai 2019 TRÉSORS CACHÉS DES BIBLIOTHÈQUES DE RENNES 2

Comme tous les ans, le patrimoine est sorti de sa Réserve pour être exposé à la BU centrale. À l'occasion des célébrations des 50 ans de Rennes 2, l'accent a été mis sur la variété et la richesse du fonds : regards de femmes, regards d'hommes, diversité linguistique, histoire locale et patrimoine celtique, illustrations exceptionnelles. Cette sélection a été réalisée en partenariat avec des étudiant·e·s encadré·e·s par 3 enseignant·e·s-chercheur·e·s de Rennes 2. Des chefs-d'œuvre de l'histoire de l'imprimerie et des éditions insolites du XVI^e au XXI^e siècle ont été montrés. En complément, un parcours-jeu pour les jeunes visiteur·se·s et une série de visites commentées par les étudiant·e·s ont été proposés. Une partie de l'exposition a été présentée de nouveau en septembre, lors des Journées Européennes du Patrimoine.



Mai 2019 RENCONTRE AUTOUR D'ANTONIO OTERO SECO (1905-1970), ÉCRIVAIN RÉPUBLICAIN ESPAGNOL

Parmi les nombreuses rencontres littéraires de l'année, retenons celle dédiée à Antonio Otero Seco, poète espagnol, ancien enseignant de Rennes 2, réfugié en France sous la dictature de Franco. À l'occasion de la parution posthume de *Vie entre parenthèses*, la BU a reçu le traducteur et ami d'Antonio Otero Seco, Albert Bensoussan, ainsi que l'éditeur, Yves Prié, des éditions Folle Avoine, qui ont présenté ce récit autobiographique inédit qui relate l'enfermement d'Antonio Otero Seco dans les prisons franquistes. Un témoignage, dans le contexte d'une actualité européenne brûlante, qui a touché un public dépassant largement les frontières du campus.



Octobre 2019 JEUX D'OUÏE - LE CAP-VERT À L'HONNEUR !

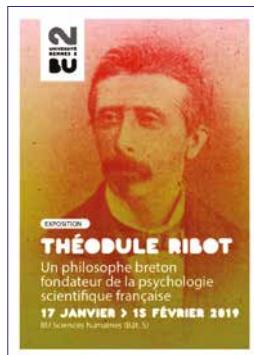
Dans le cadre du cycle des Jeux d'Ouïe, organisés à la BU Musique, les étudiant·e·s, enseignant·e·s et le public ont pu se familiariser avec la morna et la coladeira, musiques des îles du nord du Cap-Vert, popularisées dans les années 90 par Cesaria Evora. Gaultier Colléaux, technicien au CFMI et guitariste du *Duo Mindelo*, a passé 7 mois sur l'île de São Vicente en 2015. S'appuyant sur des collectages, des extraits d'enregistrements et illustrant lui-même son propos de son instrument, Gaultier Colléaux s'est livré à une analyse détaillée des rythmes pour faire découvrir à un public enthousiaste les clés de cette envoûtante « musique du monde ».



**Novembre à Décembre 2019
VERDOYONS !
POUR SENSIBILISER
À LA PROTECTION
DE L'ENVIRONNEMENT**

Comme pour la première édition en 2017, les BU ont été à l'initiative du cycle proposé avec le Service culturel et la Mission développement durable en organisant notamment :

- « Re-naissance », une exposition de photographies inédites d'Anny Romand à la BU centrale. Au fil de ses déambulations urbaines, le regard d'Anny Romand s'arrête sur « ce qui reste, ce qui est visible mais non vu, non apprécié, non considéré », et nous interroge sur les objets de notre surconsommation.
- Une rencontre avec le géographe Yvon Le Caro, sur le thème des « Espaces agricoles et naturels » à la BU Sciences sociales.
- Des tables thématiques dans plusieurs BU sur la présence de la nature dans la ville et sur l'écologie.
- « Recycl'ton phone », une campagne de récupération des téléphones usagés.





— QUELQUES ORIENTATIONS POUR 2020

L'année 2020 gardera certainement une saveur particulière pour tous car à l'heure où nous mettons la dernière main à ce rapport, toutes les universités de France - comme les écoles, services et commerces qui ne sont pas de « première nécessité » - sont fermées pour cause d'épidémie de coronavirus. Nul doute que lorsque nous retrouverons nos bibliothèques et surtout le public, nous aurons testé différentes modalités de médiation numérique et appris à communiquer différemment.

Pour autant, nous maintenons le cap de notre projet de service et prévoyons notamment de travailler en 2020 sur les axes suivants :

- Proposer une nouvelle offre de formation LM(D) : dans le cadre de la refonte des maquettes de formation de l'université, nous réinterrogerons les modalités de formation à la méthodologie documentaire privilégiant l'approche disciplinaire et la construction de parcours différenciés en L et M.
- Poursuivre le chantier de recotation à la BU centrale : sont concernées les collections de littératures classique, française et étrangères ainsi que celles de philosophie.
- Afin d'améliorer la visibilité et l'utilisation des ressources numériques, nous allons réviser notre politique de signalement de la documentation électronique.

- Pour un pilotage plus fin de nos actions : nous élaborerons le tableau de bord de la bibliothèque et le déclinerons dans chaque département.
- Notre fonds ancien demeure méconnu de la communauté universitaire : nous allons créer des pages web, éditer des supports de communication pour en améliorer la visibilité

C'est également en 2020 que débutera le projet d'harmonisation des SIGB du site rennais, première brique d'un système d'information documentaire unique mené dans le cadre de l'Université de Rennes (UNIR).

Du point de vue institutionnel, 2020 sera une année charnière, durant laquelle plusieurs évaluations/études/bilans seront menés et concerneront également les bibliothèques de l'université : l'auto-évaluation HCERES, l'audit de la chambre régionale des comptes, l'inspection de l'IGESR seront autant d'occasions d'analyser notre offre de services et d'évaluer l'adéquation de notre stratégie aux besoins et usages de nos publics et nous permettront de progresser et d'évoluer encore.

MERCI

**Le contenu de ce rapport est le résultat
de l'implication de l'ensemble des personnels du SCD**

Sigles utilisés dans ce rapport

ABES : Agence bibliographique de l'enseignement supérieur

BO+ : Bibliothèques ouvertes +

CFCB : Centre de formation aux carrières des bibliothèques

CFMI : Centre de Formation de Musicien Intervenant

CIREFE : Centre International Rennais d'Etude de Français
pour Etrangers

ESR : Enseignement supérieur et recherche

HAL : Hyper articles en ligne

HCERES : Haut conseil de l'évaluation et de la recherche
de l'enseignement supérieur

IGESR : Inspection générale de l'éducation, du sport
et de la recherche

LAHM : Laboratoire Archéologie et Histoire Merlat

LMD : licence-master-doctorat

MSHB : Maison des sciences de l'homme en Bretagne

NCU : Nouveaux cursus à l'université

PMR : Personne à mobilité réduite

SCD : Service commun de documentation

SHS : Sciences humaines et sociales

SUP CED : Service universitaire de pédagogie Cellule
d'Enseignement à Distance

URFIST : Unité régionale de formation à l'information
scientifique et technique

Création graphique : pollenstudio.fr

Photos : Rennes 2

Impression : Edicolor - Avril 2020

Bibliothèques de l'université Rennes 2

Place du recteur Henri Le moal
CS64302 • 35043 Rennes Cedex

www.bu.univ-rennes2.fr

bibliotheques@univ-rennes2.fr

Tél. + 33 (0)2 99 14 12 75

 [@bibliotheques.univ-rennes2](https://www.facebook.com/bibliotheques.univ-rennes2)

 [@BURennes2](https://twitter.com/BU Rennes2)

